

คำนำ

เมื่อปีพุทธศักราช ๒๕๓๒ กองทัพเรือได้วางระเบียบว่าด้วยการตรวจสอบอุบัติเหตุและความเสียหาย โดยมุ่งหมายให้มีการตรวจสอบอุบัติเหตุและความเสียหายที่เกิดขึ้นกับเครื่องสรรพาวุธของกองทัพเรือ กำลังพล และทรัพย์สินของทางราชการซึ่งเสียหายเกี่ยวเนื่องกับเครื่องสรรพาวุธนั้น โดยนำข้อเท็จจริงที่ตรวจสอบได้ไปใช้ในการกำหนดระเบียบวิธีปฏิบัติเพื่อป้องกันมิให้เกิดเหตุทำนองเดียวกันนั้นขึ้นอีก

การจัดการความรู้ (Knowledge Management : KM) เล่มนี้ ได้รวบรวมเอากฎ ระเบียบ และคำสั่งที่เกี่ยวข้องกับการตรวจสอบอุบัติเหตุและความเสียหายดังกล่าว ขั้นตอนการตรวจสอบ การรายงานผลการตรวจสอบฯ รวมทั้งแนวทางการสอบสวนอันเป็นประโยชน์ต่อการตรวจสอบฯ ดังกล่าวด้วย

นอกจากนี้ ยังได้หยิบยกเอาบทเรียนจากความผิดพลาด มาเป็นตัวอย่างให้เห็นภาพของการตรวจสอบฯ ดังกล่าวได้ชัดเจนยิ่งขึ้น

การจัดการความรู้เล่มนี้ ผู้จัดทำมุ่งหวังจะให้ประโยชน์ต่อผู้ที่มารับผิดชอบทำงานในเรื่องดังกล่าวนี้ต่อไปได้บ้างไม่มากก็น้อย

แผนกสืบสวนและสอบสวน

กผค.จร.ทร.

กันยายน ๒๕๕๗

สารบัญ

| | หน้า |
|---|------|
| ๑. กฎ ระเบียบ คำสั่ง | |
| ๑.๑ ข้อบังคับกระทรวงกลาโหมว่าด้วยการรายงานด่วน พ.ศ.๒๕๑๑ | ๑ |
| ๑.๒ ระเบียบกองทัพเรือว่าด้วยการรายงานด่วน พ.ศ.๒๕๕๗ | ๓ |
| ๑.๓ ระเบียบกองทัพเรือว่าด้วยการตรวจสอบอุบัติเหตุและความเสียหาย พ.ศ.๒๕๓๒ | ๗ |
| ๒. ระเบียบกองทัพเรือว่าด้วยการตรวจสอบอุบัติเหตุและความเสียหาย พ.ศ.๒๕๓๒ | |
| ๒.๑ ความหมายของคำจำกัดความ | ๑๕ |
| ๒.๒ ขั้นตอนการตรวจสอบอุบัติเหตุและความเสียหาย | ๑๕ |
| ๒.๓ แนวทางการสอบสวน | ๑๗ |
| ๒.๔ การรายงานผลการตรวจสอบอุบัติเหตุและความเสียหาย | ๒๕ |
| ๓. ตัวอย่างบทเรียนจากความผิดพลาด (Lessons Learned) | ๒๖ |

๒. ระเบียบกองทัพเรือว่าด้วยการตรวจสอบอุบัติเหตุและความเสียหาย พ.ศ.๒๕๓๒

๒.๑ ความหมายของคำจำกัดความ

ตรวจสอบ หมายความว่า การตรวจหาข้อเท็จจริงที่จะนำไปใช้กำหนดระเบียบ วิธีปฏิบัติในการป้องกันอุบัติเหตุและความเสียหายมิให้เกิดขึ้นในทำนองเดียวกันอีก

สรรพาวุธ หมายความว่า อาวุธทั้งปวงที่ใช้ในราชการทหารเรือเช่น ปืน ลูกปืน ตอร์ปิโด พ่นระเบิดจรวด รวมทั้งเครื่องยิงเครื่องทิ้ง เครื่องปล่อยของอาวุธ นั้น ตลอดจนวัตถุระเบิด วัตถุเคมีสงครามที่ใช้เป็นอาวุธ ฯลฯ

อุปกรณ์สรรพาวุธ หมายความว่า เครื่องอุปกรณ์ต่าง ๆ ของอาวุธทั้งปวง เช่น เครื่องควบคุมการยิง เครื่องประกอบ เครื่องมือเครื่องใช้ เครื่องอะไหล่ เครื่องทดลอง เครื่องไฟฟ้าในการสรรพาวุธ ฯลฯ

ยุทธโธปกรณ์ หมายความว่า เครื่องหรือสิ่งต่างๆ ที่ใช้ในการยุทธทั้งปวง เช่น เครื่องกวาดพ่นระเบิด เครื่องป้องกันพ่นระเบิด เครื่องฝึกการอาวุธต่างๆ เครื่องป้องกันไอพิช ไฟฉาย เรดาร์ โซนาร์เครื่องสนาม เครื่องประดาน้ำ ฯลฯ

เครื่องสรรพาวุธ หมายความว่า บรรดาสรรพาวุธ อุปกรณ์สรรพาวุธ ยุทธโธปกรณ์ รวมถึงเรือ อากาศยาน รถถัง รถสะเทินน้ำสะเทินบกอาวุธออตตาจอร์ ฯลฯ และเครื่องจักร เครื่องกล ตลอดจนอะไหล่ที่เกี่ยวข้องขึ้นส่วนอะไหล่ขึ้นส่วนซ่อม และยุทธภัณฑ์สนับสนุนอันจำเป็นแก่การปฏิบัติการเพื่อดำรงและสนับสนุนกิจกรรมการทหาร โดยไม่คำนึงถึงว่าการใช้เครื่องสรรพาวุธนั้น กระทำเพื่อความมุ่งหมายทางธุรการ หรือทางการรบแต่ทั้งนี้ไม่รวมถึงอสังหาริมทรัพย์ สาธารณูปโภค และที่ตั้ง

อุบัติเหตุ หมายความว่า เหตุการณ์ที่เกิดขึ้นโดยมิได้คาดคิดหรือมิใช่การกระทำโดยจงใจของบุคคลใดหรือข้าศึก ซึ่งก่อให้เกิดอันตรายแก่เครื่องสรรพาวุธ กำลังพล และทรัพย์สินของทางราชการทั้งนี้ไม่รวมถึงอุบัติเหตุที่เกิดจากการปฏิบัติการบิน

ความเสียหาย หมายความว่า การชำรุดเสียหายใด ๆ ที่เกิดขึ้นจากอุบัติเหตุ

ส่วนราชการขึ้นตรงกองทัพเรือ หมายความว่า ส่วนราชการที่จัดตามพระราชกฤษฎีกา แบ่งส่วนราชการและกำหนดหน้าที่ส่วนราชการกองทัพเรือ และให้หมายรวมถึงส่วนราชการขึ้นตรงกองทัพเรือตามอัตราเพื่อพลางด้วย

หน่วยแยก หมายความว่า หน่วยเฉพาะกิจ หรือส่วนราชการที่มีที่ตั้งหรือแยกไปปฏิบัติงานนอกเขตพื้นที่ของหน่วยต้นสังกัด

หน่วยสมทบ หมายความว่า หน่วยแยกที่ไปปฏิบัติงานอยู่ในบังคับบัญชาของส่วนราชการอื่นในกองทัพเรือ

รายงานด่วน หมายความว่า การรายงานด่วน ตามระเบียบกองทัพเรือว่าด้วยการรายงานด่วน

๒.๒ ขั้นตอนการตรวจสอบอุบัติเหตุและความเสียหาย

เมื่อเกิดอุบัติเหตุและความเสียหายกับเครื่องสรรพาวุธ กำลังพล และทรัพย์สินของทางราชการที่เกี่ยวข้องกันของส่วนราชการ ให้ดำเนินการ ดังนี้

๑) ผู้ประสบอุบัติเหตุและความเสียหาย ผู้เกี่ยวข้องหรือผู้รู้เห็นเหตุการณ์แจ้งอุบัติเหตุและความเสียหายนั้นให้ผู้บังคับบัญชาสูงสุดและคณะเจ้าหน้าที่ตรวจสอบอุบัติเหตุและความเสียหายของส่วนราชการนั้นทราบทันที

๒) ส่วนราชการที่เกิดอุบัติเหตุและความเสียหายพิจารณาความเสียหายเบื้องต้น ถ้าเห็นว่าเป็นอุบัติเหตุและความเสียหายร้ายแรง ซึ่งจะต้องรายงานด่วน ก็ให้แจ้งกรมจเรทหารเรือและหน่วยเทคนิคที่เกี่ยวข้องกับอุปกรณ์ที่เสียหายทราบด้วย

การตรวจสอบและรายงานผล
ตามระเบียบกองทัพเรือ
ว่าด้วยการตรวจสอบอุบัติเหตุและความเสียหาย พ.ศ.๒๕๓๒

เกิดอุบัติเหตุและความเสียหาย



อุบัติเหตุฯ ร้ายแรง

อุบัติเหตุฯ ธรรมดา

แจ้ง จร.ทร. และ
หน่วยเทคนิคที่เกี่ยวข้อง

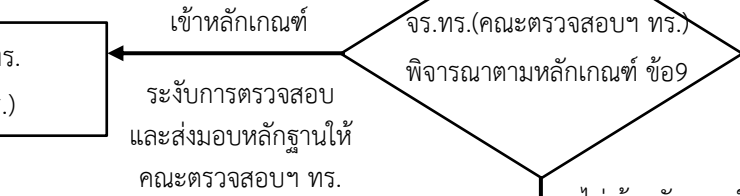
การตรวจสอบ

อุบัติเหตุและความเสียหายที่
คณะตรวจสอบฯ ทร. ต้องการ หรือ
ผบ.ทร.ให้ตรวจสอบเป็นพิเศษ

ตรวจสอบ

คณะตรวจสอบฯ ทร.
(แต่งตั้งโดย จร.ทร.)

บางกรณี
ไม่ต้องลงพื้นที่
ตรวจสอบฯ



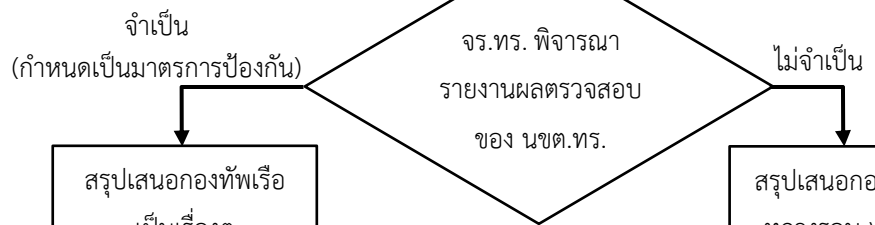
ไม่เข้าหลักเกณฑ์

คณะตรวจสอบฯ นขต.
(แต่งตั้งโดย นขต.ทร.)
ทำการตรวจสอบ

การรายงานผล

รายงานผลตรวจสอบฯ
เสนอ ทร.
(ทำเป็นเอกสารชั้น "ลับ" ขึ้นไป)

รายงานผลฯ ผ่าน จร.ทร.
(ทำเป็นเอกสารชั้น "ลับ" ขึ้นไป)



จำเป็น
(กำหนดเป็นมาตรการป้องกัน)

สรุปเสนอกองทัพเรือ
เป็นเรื่องราว

ไม่จำเป็น

สรุปเสนอกองทัพเรือ
ทุกวงรอบ ๖ เดือน

ทร. รับทราบ/สั่งการ

จร.ทร. รวบรวมบทเรียน/เผยแพร่

๒.๓ แนวทางการสอบสวน

ประเภทของการสอบสวน

โดยปกติการสอบสวนสามารถแบ่งแยกออกได้เป็นเรื่องหรือหมวดหมู่ใหญ่ ๆ ได้ดังนี้

- (๑) การสอบสวนคดีอาญา
- (๒) การสอบข้อเท็จจริงความรับผิดชอบทางละเมิดของเจ้าหน้าที่ (สอบทางแพ่ง)
- (๓) การสอบสวนข้อเท็จจริงทั่วไป

การสอบสวนดำเนินคดีอาญา และการสอบข้อเท็จจริงความรับผิดชอบทางละเมิดของเจ้าหน้าที่ เป็นการสอบสวนที่มีรูปแบบเฉพาะ ตามที่กฎหมายในเรื่องนั้น ๆ กำหนดไว้ ซึ่งในที่นี้จะขอกกล่าวถึงเฉพาะการสอบสวนข้อเท็จจริงทั่วไป ตาม (๓) เท่านั้น

การสอบสวนข้อเท็จจริง มีความหมายรวมถึง

๑. การสอบสวนสาเหตุบาดแผล ตามประกาศ ทร. เรื่อง แนวทางการปฏิบัติเมื่อข้าราชการทหารประจำการ ทหารกองประจำการ และลูกจ้าง ได้รับอันตรายเนื่องจากการทะเลาะวิวาทหรือถูกทำร้าย ลง ๑๘ พ.ย.๒๖

๒. การสอบสวนรายละเอียดประกอบรายงานด่วน ตามระเบียบ ทร.ว่าด้วยการรายงานด่วน พ.ศ. ๒๕๒๘ แก้ไขเพิ่มเติม ฉบับที่ ๒ พ.ศ.๒๕๓๐ และฉบับที่ ๓ พ.ศ.๒๕๓๑

๓. การสอบสวนอุบัติเหตุและความเสียหายตาม ระเบียบ ทร. ว่าด้วยการตรวจสอบอุบัติเหตุ และความเสียหาย พ.ศ.๒๕๓๒

๔. การสอบสวนทางวินัยตาม พ.ร.บ.ว่าด้วยวินัยทหาร พ.ศ.๒๕๗๖ ทุกกรณี

๕. การสอบสวนตามระเบียบ ข้อบังคับอื่น ๆ ที่กำหนดให้มีการสอบสวนข้อเท็จจริง หรือเรื่องใด ๆ ที่ผู้บังคับบัญชาสั่งให้สอบสวนเพื่อต้องการทราบข้อเท็จจริง

การแต่งตั้งคณะกรรมการสอบสวน หรือผู้สอบสวน

การแต่งตั้งคณะกรรมการสอบสวนข้อเท็จจริง โดยปกติมักนิยมแต่งตั้งเป็นจำนวนคี่ เช่น ๓ ,๕, ๗ เป็นต้น เนื่องจากหากกรรมการมีความเห็นต่างกันในจำนวนเท่ากัน ประธานคณะกรรมการจะเป็นผู้ชี้ขาด หรือหากแต่งตั้งเพียงคนเดียวก็สามารถกระทำได้ แต่จะเรียกว่า “ผู้สอบสวน” ในกรณีเป็นรูปคณะกรรมการสอบสวน ๆ ประธานกรรมการสอบสวน ๆ ควรต้องมีอาวุโสทางทหารเหนือกว่า ผู้ถูกกล่าวหาหรืออาจเป็นผู้ถูกกล่าวหาว่ากระทำความผิด ส่วนกรรมการร่วม อาจมีอาวุโสทางทหารต่ำกว่าได้ พันจ่าทำการในหน้าที่นายทหารสัญญาบัตร สามารถได้รับการแต่งตั้งร่วมเป็นกรรมการสอบสวน ๆ ได้ แต่ไม่ควรแต่งตั้งเป็นผู้สอบสวนโดยลำพัง

สำหรับคำสั่งแต่งตั้งคณะกรรมการสอบสวนฯ ผู้มีอำนาจแต่งตั้ง อาจอนุมัติตัวบุคคลเป็นคณะกรรมการสอบสวน ฯ ในท้ายบันทึกของฝ่ายอำนวยการ ตามที่ฝ่ายอำนวยการเสนอ หรือยกร่างเป็นหนังสือคำสั่งแต่งตั้ง (หนังสือตราครุฑ) ขึ้นมาเป็นคำสั่งเฉพาะ และหากในคำสั่งหรือในเรื่องขออนุมัติ จะกำหนดหน้าที่คณะกรรมการสอบสวน ฯ ให้ชัดเจน เช่น หากสอบสวนพบว่ามีการกระทำผิดในทางวินัย ให้คณะกรรมการสอบสวนฯ เสนอฐานความผิด และทัณฑ์ทางวินัยที่จะลงแก่ผู้กระทำผิดมาด้วย ก็จะมีผลชัดเจนมากขึ้น แต่อย่างไรก็ตาม หากมิได้กำหนดหน้าที่คณะกรรมการสอบสวนฯ ไว้ดังกล่าว ก็มีได้หมายความว่าคณะกรรมการสอบสวนฯ จะไม่มีอำนาจในการเสนอทัณฑ์หรือฐานความผิดในทางวินัย เนื่องจากการสอบสวนข้อเท็จจริงมีความหมายครอบคลุม การสอบสวนลงทัณฑ์ทางวินัยอยู่แล้ว ตามที่กล่าวข้างต้น

ผู้แต่งตั้งคณะกรรมการสอบสวน ฯ จะต้องเป็นผู้บังคับบัญชา ตาม พ.ร.บ.ว่าด้วยวินัยทหาร พ.ศ. ๒๕๓๖ มาตรา ๑๐ ทั้งของคณะกรรมการสอบสวน ฯ และผู้ที่ถูกกล่าวหาหรืออาจเป็นผู้ถูกกล่าวหาว่ากระทำความผิด สำหรับการสอบสวนบุคคลที่เกี่ยวข้องเพื่อให้ปากคำเป็นพยานซึ่งมิใช่บุคคลในสังกัด (หากมีความจำเป็น) ก็สามารถดำเนินการได้ในลักษณะการขอความร่วมมือและการประสานงาน

แม้คำสั่งลงทัณฑ์ทางวินัย จะอยู่ในความหมายของคำว่า “คำสั่งทางปกครอง” ตาม พ.ร.บ.วิธีปฏิบัติราชการทางปกครอง พ.ศ.๒๕๓๙ มาตรา ๕ เพราะเป็นการใช้อำนาจตามกฎหมายของผู้บังคับบัญชาที่มีผลกระทบต่อสถานภาพของสิทธิของผู้รับทัณฑ์ แต่เนื่องจากทหารมีการปกครองบังคับบัญชาและมีวินัยทหารที่มีลักษณะเฉพาะแตกต่างจากพลเรือนและวินัยของพลเรือน พ.ร.บ.ว่าด้วยวินัยทหาร ฯ มีการกำหนดหลักเกณฑ์การร้องทุกข์และวิธีการร้องทุกข์ ไว้เป็นขั้นเป็นตอนกรณีที่ผู้บังคับบัญชาใช้อำนาจในทางที่ผิดหรือไม่เป็นการยุติธรรม พ.ร.บ.จัดตั้งศาลปกครองและวิธีพิจารณาคดีปกครอง พ.ศ. ๒๕๔๒ มาตรา ๙ วรรคสอง (๑) จึงบัญญัติให้ การดำเนินการเกี่ยวกับวินัยทหาร ไม่อยู่ในอำนาจของศาลปกครอง ส่วนวินัยของพลเรือนมิได้บัญญัติยกเว้นไว้ เทียบเคียงตามนัย คำสั่งศาลปกครองสูงสุด ที่ ๖๖๔/๕๒ ลง ๒๘ ธ.ค.๕๒ ที่ ๒๖๘/๕๓ ลง ๑๙ ก.ค.๕๓ ที่ ๔๐๗/๕๓ ลง ๘ ต.ค.๕๓

แต่อย่างไรก็ตาม การแจ้งสิทธิให้แก่ผู้ที่อาจต้องรับทัณฑ์ทางวินัย หรือผู้ถูกสอบสวนบันทึกปากคำทุกนาย กรณีที่ยังไม่อาจทราบได้ในขณะทำการสอบสวนว่ามีการกระทำความผิดในทางวินัยด้วยหรือไม่ ได้ทราบสิทธิของตน ตามมาตรา ๓๐ แห่ง พ.ร.บ.วิธีปฏิบัติราชการทางปกครอง ฯ

ขั้นตอนการดำเนินการสอบสวน

การดำเนินการสอบสวนข้อเท็จจริงในเรื่องใดเรื่องหนึ่ง คณะกรรมการสอบสวน/ผู้สอบสวน จะต้องเตรียมการในส่วนที่เกี่ยวข้อง และมีขั้นตอนต่าง ๆ ในการดำเนินการ ดังนี้

๑. กำหนดแนวทางการสอบสวน
๒. การใช้แบบฟอร์มในการสอบสวน
๓. การกำหนดประเด็นในการสอบสวน
๔. การจัดเอกสารในสำนวน
๕. การสรุปรายงานผลการสอบสวน

การกำหนดแนวทางการสอบสวน

การพิจารณากำหนดแนวทางการสอบสวนเพื่อให้ได้ข้อเท็จจริง เป็นหน้าที่สำคัญที่ผู้สอบสวน/คณะกรรมการสอบสวน จะต้องกำหนดแนวความคิด (Concept) เพื่อเชื่อมโยง (Link) ข้อเท็จจริงให้เป็นเรื่องราวเป็นลำดับ และเชื่อมโยงพยานหลักฐานให้เกิดภาพเป็นเรื่องราว ตั้งแต่เริ่มต้นจนจบประเด็นที่ตั้งแนวทางการสอบสวนไว้

การกำหนดแนวทางการสอบสวน เป็นการมองในภาพรวมอย่างกว้าง ๆ ของสำนวนและข้อมูลในสำนวน ทั้งหมดให้เห็นภาพคร่าว ๆ ก่อน ซึ่งหมายความรวมถึง การพิจารณากำหนดตัวบุคคลที่เกี่ยวข้องที่จะต้องทำการบันทึกปากคำ เอกสารที่จะใช้ประกอบสำนวน ตัวบทกฎหมายระเบียบ ข้อบังคับ จารีตประเพณี หรือหลักปฏิบัติอื่น ๆ ระยะเวลาในการดำเนินการ และอาจรวมถึงนโยบายของผู้บังคับบัญชา ที่ผู้สอบสวนหรือคณะกรรมการสอบสวน ควรต้องขอรับทราบให้ชัดเจน ในส่วนนี้อาจไม่มีปรากฏในหลักการหรือคู่มือการสอบสวนของผู้บรรยายหรืออาจารย์ผู้ทรงคุณวุฒิท่านใด ถือได้ว่าเป็นเทคนิคในการสอบสวนอย่างหนึ่ง ที่จะทำให้ผลการสอบสวนเป็นที่พึงพอใจของผู้บังคับบัญชา เนื่องจากการสอบสวนในบางครั้งหรือบางกรณีผู้บังคับบัญชาอาจต้องการเพียงเพื่อ “ปองปรามให้พึงสังวร” เป็นตัวอย่างแก่บุคคลอื่น ๆ ที่คิดจะกระทำหรือที่อาจมีการกระทำความผิดคล้าย ๆ กันจะได้หยุดการคิดที่จะกระทำหรือหยุดการกระทำที่เข้าข่ายเป็นความผิด

เสียแต่เนิ่น ๆ ก่อนเรื่องจะแดงขึ้นมา หรือบางกรณีผู้บังคับบัญชาอาจต้องการความเด็ดขาดลักษณะ “เชือดไก่ให้ลิงดู” คือดำเนินการสอบสวนตามเนื้อผ้าลงโทษลงทัณฑ์ตามระเบียบข้อบังคับอย่างเต็มที่ เพื่อให้เช็ดหลาบและเป็นตัวอย่างให้แก่ผู้พบเห็นจะได้เกิดความเกรงกลัวการถูกลงโทษ แต่อย่างไรก็ตาม ผู้สอบสวนโดยเฉพาะอย่างยิ่งผู้สอบสวนที่เป็นนักกฎหมายหรือนายทหารพระธรรมนูญ ไม่ว่าจะดำเนินการสอบสวนตามแนวทางนโยบายของผู้บังคับบัญชาอย่างไร แต่จะต้องอยู่ในขอบเขต

และหลักการของกฎหมายที่จะสามารถดำเนินการได้ ผู้สอบสวนจะต้องไม่เพียงแต่ต้องการให้เป็นที่ถูกใจผู้บังคับบัญชาเท่านั้น หากมีสิ่งใดที่กฎหมายไม่เปิดช่องให้ดำเนินการได้ต้องชี้แจง ทั้งนี้เพื่อเป็นการปกป้องผู้บังคับบัญชาที่อาจมีความเข้าใจคลาดเคลื่อนในอำนาจหน้าที่สั่งการของตน จนอาจเป็นเหตุให้การสั่งการดังกล่าวเป็นไปโดยไม่ชอบด้วยกฎหมาย

แบบฟอร์มการสอบสวนข้อเท็จจริง

การสอบสวนข้อเท็จจริง มิได้มีการกำหนดรูปแบบที่เป็นมาตรฐาน แตกต่างจากการสอบสวนในทางแพ่ง หรือการสอบข้อเท็จจริงความรับผิดชอบทางละเมิด ที่จะต้องดำเนินการตามรูปแบบที่กระทรวงการคลังกำหนด ทั้งการสอบเป็นรายบุคคล และการสรุปสำนวนการสอบสวน จะกระทำนอกเหนือไปจากที่กำหนดมิได้ เช่นเดียวกับการสอบสวนในทางอาญา จะมีรูปแบบหรือแบบฟอร์มไว้โดยเฉพาะ ตั้งแต่แบบฟอร์มการสอบสวนผู้ต้องหา แบบฟอร์มการสอบสวนผู้กล่าวหา แบบฟอร์มการสอบสวนพยานผู้เกี่ยวข้อง แบบฟอร์มสรุปสำนวนการสอบสวน รวมถึงแบบฟอร์มการดำเนินการอื่น ๆ ที่กำหนดไว้โดยเฉพาะ

เมื่อแบบฟอร์มการสอบสวนข้อเท็จจริง ไม่มีรูปแบบกำหนดไว้โดยเฉพาะ จึงสามารถเขียนในรูปแบบอย่างไรก็ได้ เพียงแต่ให้ปรากฏข้อมูลต่าง ๆ ที่จำเป็นได้แก่ สถานที่สอบสวน วันที่สอบสวน ชื่อ สกุล อายุ เชื้อชาติ สัญชาติ (สัญชาติอาจไม่จำเป็นเพราะคุณสมบัติของผู้เข้ารับราชการไม่ว่าจะเป็นข้าราชการหรือพนักงานราชการลูกจ้างประจำ ตามระเบียบแล้วต้องมีสัญชาติไทยอยู่แล้ว หรือหากจะระบุไว้ก็ไม่เกิดความเสียหายแต่อย่างใด) ศาสนาที่นับถือ ที่อยู่ปัจจุบัน สถานที่ทำงาน หมายเลขโทรศัพท์ที่สามารถติดต่อได้ เหล่านี้เป็นต้น แบบฟอร์มการสอบสวนข้อเท็จจริง ไม่มีแยกไว้สำหรับสอบผู้กล่าวหา ผู้ถูกกล่าวหา หรือพยาน เพราะสามารถใช้แบบฟอร์มเดียวกันได้ จะแตกต่างกันในเนื้อหาการสอบสวนเท่านั้น นอกจากนั้นการสอบสวนข้อเท็จจริง อาจเรียกผู้ถูกสอบสวนรวม ๆ ว่า ผู้ให้ถ้อยคำ แทนคำว่า ผู้กล่าวหา ผู้ถูกกล่าวหา หรือพยาน เพราะขณะสอบสวนอาจยังไม่ปรากฏชัดว่าใครทำผิดอะไร แต่ถ้าเป็นกรณี มีการรายงานกล่าวโทษ ชัดเจน การสอบสวนอาจใช้คำว่า ผู้กล่าวโทษ ผู้ถูกกล่าวโทษ และพยาน ก็สามารถกระทำได้ เพียงแต่อย่าใช้คำว่า โจทก์ จำเลย ผู้กล่าวหา ผู้ต้องหา เนื่องจากคำดังกล่าวใช้เฉพาะในศาล และในคดีอาญาเท่านั้น

สำหรับสรุปผลการสอบสวน สามารถใช้กระดาดบันทึกข้อความสรุป รายงานได้ หรือจะใช้กระดาดเปล่าธรรมดาไม่มีหัวกระดาษก็ได้เช่นกัน รายละเอียดการสรุปการสอบสวน ดูในหัวข้อการสรุป รายงานผลการสอบสวน และสามารถดูตัวอย่างแบบฟอร์มการสอบสวนและตัวอย่างแบบการสรุปผลการสอบสวน ได้จากภาคผนวกท้ายเล่ม

การกำหนดประเด็นในการสอบสวน

การกำหนดประเด็นในการสอบสวน มีความแตกต่างจากการกำหนดแนวทางการสอบสวน การกำหนดประเด็นจะเป็นเรื่องที่อยู่ในขอบเขตที่จำกัด เฉพาะเรื่องเฉพาะราวและเฉพาะบุคคลที่ถูกเรียกมาสอบสวน เท่านั้น เพราะจะเป็นการสอบถามในข้อเท็จจริงที่ผู้สอบสวนต้องการทราบจากผู้ถูกสอบสวนแต่ละคนซึ่งใกล้ชิดเกี่ยวข้องกับเรื่องราวที่เกิดขึ้น เพื่อบันทึกเป็นหลักฐานการให้ปากคำของผู้นั้น เช่น การสอบสวนข้อเท็จจริงกรณี การทุจริตในการจัดซื้อ/จัดจ้าง ในการสอบสวนเจ้าหน้าที่พัสดุ หรือฝ่าย ส่งกำลังบำรุง (กบ.) ของหน่วย นั้น จะต้องกำหนดประเด็นที่เกี่ยวข้องที่ผู้สอบสวนต้องการได้ข้อมูลรายละเอียดได้แก่ ทางราชการ

ได้มีความประสงค์ต้องการซื้อสิ่งของใดหรือจ้างทำอะไร เป็นความประสงค์ของหน่วยงานใด มีการมีการอนุมัติงบประมาณในเรื่องดังกล่าวอย่างไร มีการกำหนดคุณสมบัติหรือคุณลักษณะเฉพาะไว้เป็นการเอื้อประโยชน์แก่ผู้ใดหรือไม่ การดำเนินการในการแจ้งหรือประกาศ รวมถึงขั้นตอนการเสนอราคา การรับซอง เปิดซอง และการขออนุมัติ และอื่น ๆ เป็นไปตามระเบียบที่เกี่ยวข้องหรือไม่ หรือกรณี เกิดไฟไหม้ห้องหัวเรือซึ่งใช้เป็นที่พักเก็บน้ำมันเชื้อเพลิงในเรือ ในการสอบสวนเจ้าหน้าที่ขณะเกิดเหตุไฟไหม้ ก็จะต้องตั้งประเด็นในการสอบถามได้แก่ ก่อนเกิดเหตุมีประกายไฟเกิดจากสิ่งใดหรือไม่ มีใครสูบบุหรี่หรือไม่ พบเห็นสิ่งใดที่เป็นต้นเหตุทำให้เกิดไฟลุกไหม้ เหล่านี้เป็นต้น ซึ่งเป็นเรื่องที่จะต้องคิดและกำหนดไว้ล่วงหน้าก่อนเชิญผู้เกี่ยวข้องมาสอบสวน ผู้ถูกสอบสวนคนใดเกี่ยวข้องในเรื่องใด ก็ตั้งประเด็นที่เกี่ยวข้องในเรื่องนั้น ๆ และแม้ในขณะที่ทำการสอบสวน ผู้สอบสวนก็สามารถวางโพยประเด็นที่กำหนดไว้ต่อหน้าผู้ถูกสอบสวนก็เป็นเรื่องที่สามารถกระทำได้ เพื่อป้องกันการหลงลืมหรือความผิดพลาดที่อาจต้องทำให้เสียเวลามาสอบสวนเพิ่มเติมในภายหลังอีก

กล่าวโดยสรุปการกำหนดประเด็นในการสอบสวนก็คือ การกำหนดคำถามที่ผู้สอบสวนจะถามผู้ถูกสอบสวนในเรื่องราวที่ผู้ถูกสอบสวนทราบหรือควรทราบนั่นเอง

เอกสารในสำนวน

เอกสารในสำนวนการสอบสวนข้อเท็จจริงในแต่ละเรื่อง แล้วแต่ความจำเป็น และควรต้องเกี่ยวข้องเป็นประโยชน์ในการพิจารณาและการอ้างอิง ซึ่งอย่างน้อยควรต้องประกอบด้วย

๑. รายงานสรุปผลการสอบสวน
๒. บัญชีเอกสาร
๓. คำให้การผู้เกี่ยวข้อง
๔. เอกสารที่ผู้ให้การอ้างอิงประกอบคำให้การของตน
๕. แผนที่สังเขป / แผนที่เกิดเหตุ / ภาพถ่าย
๖. ระเบียบ / คำสั่งที่เกี่ยวข้องกับเรื่องที่สอบสวน
๗. คำสั่งแต่งตั้งผู้สอบสวนหรือกรรมการสอบสวน

การแนบเอกสารต่าง ๆ เข้าในสำนวนการสอบสวน ควรต้องเป็นเอกสารที่มีความเกี่ยวข้อง หรือมีความเชื่อมโยงกับเนื้อหาสาระในสำนวน เอกสารบางชิ้น ที่มีจำนวนแผ่นมาก ๆ แต่มีเพียงบางส่วนเท่านั้นที่เกี่ยวข้องจำเป็น เช่น คำสั่งการแต่งตั้งบรรจุเข้ารับราชการ ซึ่งมีรายชื่อผู้ได้รับการบรรจุแต่งตั้งอยู่เป็นจำนวนมากหลายร้อยนาย แต่มีผู้เกี่ยวข้องที่ต้องการเพียงบางหน้าเท่านั้น เราสามารถใช้วิธีการถ่ายสำเนาหน้าแรกที่มีเลขคำสั่งชื่อเรื่อง หน้าที่มีรายชื่อที่เราต้องการ และหน้าสุดท้ายที่ผู้สั่งได้ลงนามพร้อมวันที่ลงนาม เมื่อทำเช่นนี้จะเหลือเอกสารที่จำเป็นแนบในสำนวนเพียงไม่กี่หน้า และต้องอย่าลืมรับรองความถูกต้องของสำเนาเอกสารดังกล่าวด้วย โดยลงชื่อรับรองสำเนาถูกต้องในหน้าสุดท้ายของเอกสาร ก็เป็นการเพียงพอสำหรับสำนวนการสอบสวนข้อเท็จจริง แต่หากเป็นสำนวนหรือเอกสารที่เสนอหรือส่งให้ศาล หรือพนักงานอัยการ อาจจำเป็นต้องรับรองทุกหน้า

พยานวัตถุ หากการสอบสวนข้อเท็จจริงในเรื่องใด มีพยานหลักฐานที่เป็นพยานวัตถุ หากพยานวัตถุนั้น มีขนาดไม่ใหญ่มาก สามารถใส่ซองบรรจุ จะเป็นซองกระดาษหรือซองพลาสติก ให้ผู้สอบสวนหรือคณะกรรมการสอบสวนบรรจุใส่ซองปิดผนึกให้เรียบร้อย และจัดทำรายละเอียดของพยานวัตถุโดยย่อ พร้อมลงชื่อกำกับปิดไว้กับซองบรรจุพยานวัตถุ (ใบกำกับ) หากพยานวัตถุมีขนาดใหญ่มากไม่สามารถส่งแนบไปกับสำนวนการสอบสวนได้ ให้ทำเอกสารรายละเอียดของพยานวัตถุพร้อมลงชื่อผู้สอบสวนหรือคณะกรรมการสอบสวน โดยระบุให้ชัดเจนว่า วัตถุพยานหรือพยานวัตถุดังกล่าวได้เก็บรักษาไว้ที่ใด กรณีนี้อาจถ่ายภาพพยานวัตถุแนบไปกับสำนวนก็จะทำให้สำนวนการสอบสวนสมบูรณ์ยิ่งขึ้น

การสรุปรายงานผลการสอบสวน

โครงสร้างที่ดีในการสรุปรายงานผลการสอบสวนข้อเท็จจริง มีลักษณะเช่นเดียวกับการเรียงความ ซึ่งประกอบด้วยส่วนสำคัญ ๓ ส่วน คือ

(๑) คำนำ (Introduction)

โดยทั่วไปเรามักจะกล่าววนหน้าถึงคำสั่งหรืออนุมัติที่ให้แต่งตั้งผู้สอบสวน หรือ คณะกรรมการสอบสวน ว่าได้แต่งตั้งใครบ้างตำแหน่งใด เหตุที่มีการสอบสวนข้อเท็จจริง ที่มาของมูลกรณีที่เป็นเหตุให้เกิดการสอบสวนข้อเท็จจริง วันเวลาสถานที่เกิดเหตุ โดยกล่าวนำเพื่อให้ผู้สั่งตั้งผู้สอบสวน/ คณะกรรมการสอบสวน ทราบโดยย่อว่า ได้มอบหมายให้ใครไปสอบสวนข้อเท็จจริงในเรื่องใด มูลกรณีปรากฏขึ้นได้อย่างไร

(๒) เนื้อเรื่อง (Discussion)

ผู้สอบสวนหรือคณะกรรมการสอบสวน จะต้องกล่าวหรือระบุถึง บุคคลที่ได้ทำการสอบสวน บันทึกปากคำได้ให้การไว้อย่างไรโดยย่อ เฉพาะในประเด็นสำคัญเกี่ยวข้อง ที่จะชี้ให้เห็นถึงข้อเท็จจริงที่เกิดขึ้น พยานเอกสาร พยานวัตถุมีอะไรบ้าง ยืนยันข้อเท็จจริงในเรื่องใด มีความสอดคล้องต้องกันหรือไม่ เสร็จแล้ว ข้อเท็จจริงที่ได้จากการสอบสวน สามารถประมวลสรุปได้ว่าเป็นอย่างไร โดยเขียนเป็นลำดับขั้นตอน ตั้งแต่เริ่มต้นจนถึงสิ้นสุด ซึ่งเนื้อเรื่องนี้เป็นหัวใจการสอบสวนเพื่อทราบข้อเท็จจริงในเรื่องนั้น ๆ ผู้สอบสวนหรือ คณะกรรมการสอบสวนอาจเรียงความขึ้นตอนเกี่ยวกับการสร้างเนื้อเรื่องที่จะนำเสนอ โดยจัดระเบียบเนื้อหาสาระข้อเท็จจริง ได้ด้วยกัน ๔ วิธี ดังนี้

- การจัดระเบียบโดยอาศัยเวลา ได้แก่ การเขียนลำดับข้อเท็จจริง โดยเรียงเนื้อเรื่อง ก่อนหลังตามเวลาที่เกิดขึ้นเป็นลำดับ โดยเขียนข้อเท็จจริงที่เกิดก่อนเรียงเป็นลำดับเวลา นำสิ่งที่เกิดขึ้นในลำดับก่อนมากล่าวก่อน สิ่งใดที่เกิดขึ้นในลำดับถัดมาก็นำมากล่าวถัดมา และจะกล่าวถึงเป็นลำดับสุดท้าย หากสิ่งนั้นเกิดขึ้นหลังสุด

- การจัดระเบียบโดยอาศัยพื้นที่ ได้แก่ การเขียนลำดับข้อเท็จจริง โดยใช้สภาพภูมิประเทศเป็นหลักในการกำหนดลำดับเนื้อเรื่องข้อเท็จจริง คือเหตุการณ์ได้เกิดขึ้น ณ ที่ใดก่อน ก็นำมา กล่าวก่อนและหลังตามลำดับ

- การจัดระเบียบโดยใช้เหตุผล ได้แก่ การเขียนเนื้อเรื่องตามข้อเท็จจริงถึงเหตุเสียก่อน แล้วกล่าว ข้อเท็จจริงถึงผลที่ตามมา ซึ่งจะทำให้ผู้อ่านเข้าใจทันทีว่า ผู้สอบสวนหรือคณะกรรมการสอบสวนไม่หลงทิศทาง และสามารถควบคุมการสอบสวนได้เป็นอย่างดี

- การจัดระเบียบโดยตั้งประเด็นปัญหาและการแก้ไขปัญหา ได้แก่ การเขียนลำดับข้อเท็จจริง โดยจัดระเบียบประเด็นปัญหา และวิเคราะห์ข้อเท็จจริงในปัญหาว่า ข้อเท็จจริงเป็นประการใด มีประเด็นใดที่ต้องพิจารณาก็ประเด็น และมีเหตุผลอย่างไร หรือไม่เพราะเหตุใด และมีข้อกฎหมาย ระเบียบ ข้อบังคับใด กำหนดไว้อย่างไร หรือไม่ โดยนำข้อเท็จจริงมากำหนดประเด็นปัญหาเพื่อพิจารณา และนำข้อกฎหมายมา วิเคราะห์ปัญหาแต่ละประเด็นเพื่อแก้ไขปัญหาในแต่ละประเด็น ซึ่งในข้อเท็จจริงเรื่องหนึ่งอาจมีหลายประเด็น ก็ได้

เนื้อหาสาระที่เรียบเรียงตามข้อเท็จจริงนั้น ควรบ่งชี้และระบุเรื่องราวให้ทราบว่า ใคร (Who) ทำอะไร (What) ที่ไหน (Where) เมื่อไร (When) อย่างไร (How) เป็นเรื่องราวปะติดปะต่อกันอย่างเป็น ลำดับขั้นตอน ก่อนหรือหลัง แบบเรียงความอย่างเป็นระเบียบ โดยจัดระเบียบเนื้อหาสาระตามที่ผู้สอบสวน หรือคณะกรรมการสอบสวนถนัด

(๓) สรุป (Conclusion)

การสรุปความเห็นของผู้สอบสวน/คณะกรรมการสอบสวน โดยวิเคราะห์และเสนอแนะแก่ผู้บังคับบัญชา เป็นจุดสำคัญในการสอบสวน เพื่อใช้ประกอบการพิจารณาสั่งการของผู้บังคับบัญชาหรือผู้แต่งตั้งผู้สอบสวน/คณะกรรมการสอบสวน โดยเฉพาะข้อเท็จจริงนั้นมีข้อกำหนดกำหนดไว้ประการใด ผู้สอบสวน/คณะกรรมการสอบสวน ควรระบุข้อกำหนดไว้ด้วย เพื่อผู้บังคับบัญชาจะได้ทราบถึงขั้นตอนการดำเนินการและอำนาจในการพิจารณาสั่งการในเรื่องนั้น ๆ และสำหรับข้อเสนอแนะแก่ผู้บังคับบัญชา อาจแบ่งได้เป็นข้อเสนอแนะในการลงโทษลงทัณฑ์ทางวินัยแก่บุคคลที่พบว่ามีกรกระทำที่เป็นความความผิด รวมถึงอำนาจในการลงทัณฑ์ตามกฎหมายและข้อเสนอแนะในการป้องกันมิให้เกิดเหตุในลักษณะเดียวกันนี้ขึ้นอีก หรือจะเป็นข้อเสนอแนะใด ๆ ก็ตาม ที่ได้จากการสอบสวนอันจะเป็นบทเรียน การป้องปราม หรือที่เป็นประโยชน์แก่หน่วยงาน เพื่อเป็นแนวทางในการปฏิบัติต่อไป

ตัวอย่างแบบฟอร์มการสอบสวนข้อเท็จจริงและการสอบสวนทางวินัย

.....(สถานที่สอบสวน).....
 วันที่.....เดือน.....พ.ศ.....
 ข้าพเจ้า.....(ยศ / ชื่อ / สกุล).....อายุ.....ปี เชื้อชาติ.....
 สัญชาติ.....ศาสนา.....ที่อยู่เลขที่.....หมู่.....
 ตำบล/แขวง.....อำเภอ/เขต.....จังหวัด.....
 หมายเลขโทรศัพท์.....สถานที่ทำงาน.....
 หมายเลขโทรศัพท์.....
 ข้าพเจ้าขอให้การต่อคณะกรรมการสอบสวน / ผู้สอบสวน ด้วยความสัตย์จริง ดังต่อไปนี้
 ปัจจุบัน ข้าฯ รับราชการในตำแหน่ง.....
 สังกัด.....มีหน้าที่.....

(รายละเอียดข้อเท็จจริงในเรื่องที่ถูกสอบสวนบันทึกปากคำ).....

ข้าพเจ้าขอรับรองว่า

ก.คณะกรรมการสอบ/ผู้สอบสวนได้แจ้งให้ทราบว่า ข้าพเจ้ามีสิทธิ ชี้แจงข้อเท็จจริง และโต้แย้งแสดงพยานหลักฐานอย่างเพียงพอและเป็นธรรม รวมทั้งการให้ถ้อยคำ ตามบันทึกการสอบสวนฉบับนี้อาจใช้เป็นพยานหลักฐานในชั้นศาลได้

ข.คณะกรรมการสอบ/ผู้สอบสวน มิได้ทำหรือจัดให้ทำการใด ๆ ซึ่งเป็นการล่อลวง หรือขู่เข็ญ หรือให้สัญญาเพื่อจูงใจให้ข้าพเจ้าให้ถ้อยคำอย่างไร ๆ

ค.ข้าพเจ้าได้อ่านบันทึกการสอบสวนฉบับนี้โดยตลอดแล้ว ขอรับรองว่าถูกต้องตรงตามที่ให้ถ้อยคำไว้ จึงลงลายมือชื่อไว้เป็นหลักฐาน

| | | |
|----------|-----|---------------|
| (ลงชื่อ) | | ผู้ให้ถ้อยคำ |
| () | () | |
| (ลงชื่อ) | | ประธานกรรมการ |
| () | () | |
| (ลงชื่อ) | | กรรมการ |
| () | () | |
| (ลงชื่อ) | | กรรมการ |
| () | () | |

หมายเหตุ

- ๑) ข้อความการแจ้งสิทธิให้แก่ผู้ถูกสอบสวน (ดูรายละเอียดในเรื่องการแจ้งสิทธิแก่ผู้ถูกสอบสวน)
- ๒) ลงชื่อคณะกรรมการสอบสวน หรือ ผู้สอบสวน แล้วแต่กรณีการแต่งตั้งของผู้บังคับบัญชา

๒.๔ การรายงานผลการตรวจสอบอุบัติเหตุและความเสียหาย

การรายงานผลการตรวจสอบอุบัติเหตุและความเสียหายที่เกิดขึ้นกับเครื่องสรรพาวุธกำลังพล และทรัพย์สินของทางราชการ ให้ปฏิบัติดังนี้

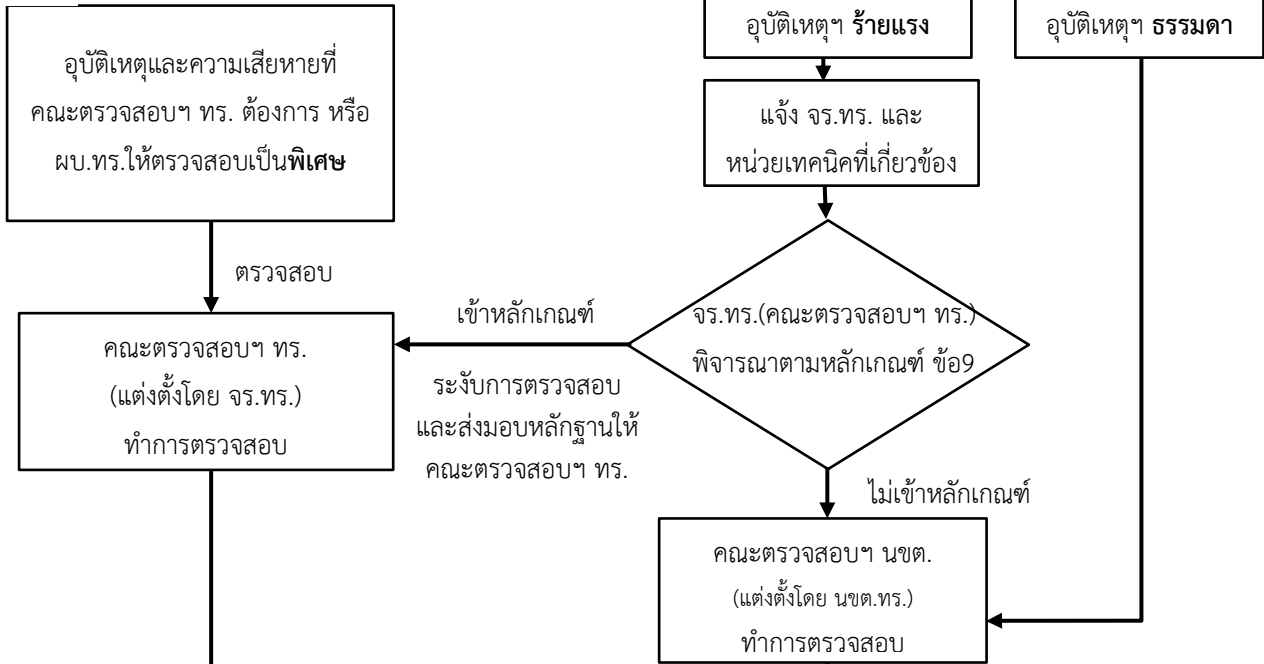
- ๑) คณะเจ้าหน้าที่ตรวจสอบอุบัติเหตุและความเสียหายต้องจัดทำรายงานผลการตรวจสอบเป็นเอกสารชั้น “ลับ” ขึ้นไป โดยประกอบด้วยรายละเอียดตามผนวก ก.
- ๒) ให้คณะเจ้าหน้าที่ตรวจสอบอุบัติเหตุและความเสียหายของกองทัพเรือรายงานผลการตรวจสอบเสนอกองทัพเรือในโอกาสแรก
- ๓) ให้คณะเจ้าหน้าที่ตรวจสอบอุบัติเหตุและความเสียหายของส่วนราชการขึ้นตรงกองทัพเรือทั้งสองประเภท รายงานผลการตรวจสอบเสนอกองทัพเรือโดยผ่านกรมจเรทหารเรือ เว้นแต่ได้มอบหลักฐานที่เกี่ยวข้องในการตรวจสอบทั้งหมดให้เจ้าหน้าที่ตรวจสอบอุบัติเหตุและความเสียหายแล้ว

คณะเจ้าหน้าที่ตรวจสอบอุบัติเหตุและความเสียหายต้องดำเนินการตรวจสอบให้แล้วเสร็จ และรายงานผลการตรวจสอบในโอกาสแรก โดยผ่านตามสายงานดังกล่าวในข้อ ๒) หรือ ข้อ ๓) แล้วแต่กรณี

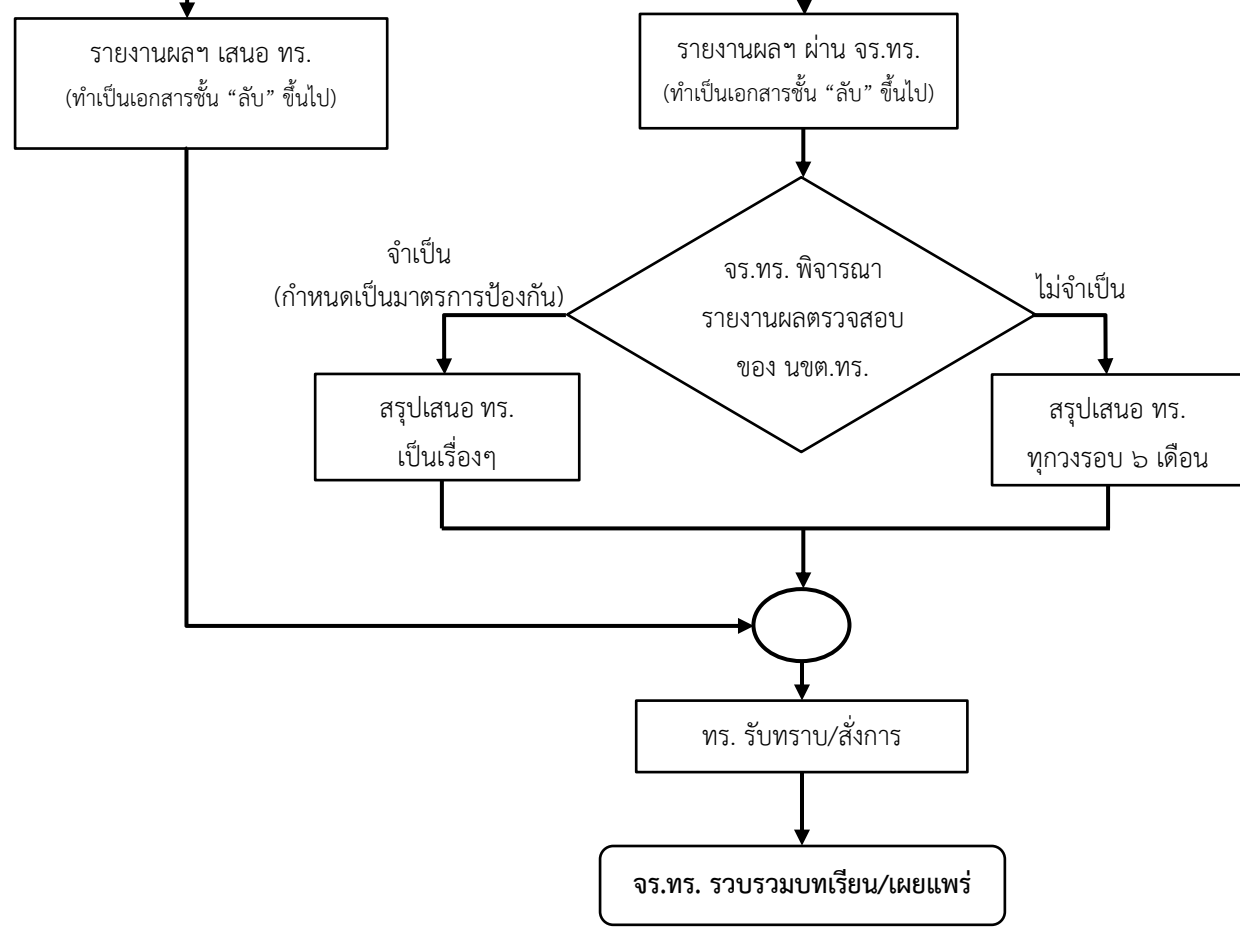
ให้กรมจเรทหารเรือพิจารณารายงานผลการตรวจสอบของคณะเจ้าหน้าที่ตรวจสอบอุบัติเหตุและความเสียหายของส่วนราชการขึ้นตรงกองทัพเรือ ถ้าเห็นว่าจำเป็นต้องกำหนดเป็นมาตรการป้องกันเพื่อให้ส่วนราชการที่เกี่ยวข้องถือปฏิบัติต่อไปแล้วก็ให้สรุปเสนอกองทัพเรือเป็นเรื่องๆ ไป ถ้าเห็นว่าไม่จำเป็น ก็ให้รวบรวมไว้เป็นหลักฐานและสรุปเสนอกองทัพเรือ ทูกรอบ ๖ เดือน

การตรวจสอบและรายงานผล
ตามระเบียบกองทัพเรือ
ว่าด้วยการตรวจสอบอุบัติเหตุและความเสียหาย พ.ศ.๒๕๓๒

การตรวจสอบ



การรายงานผล



กรณี ร.ล.นราธิวาส โดนวัตถุใต้น้ำ

๑. เหตุการณ์

ระหว่างวันที่ ๒๖ - ๓๑ มี.ค.๕๓ ร.ล.นราธิวาส ได้ออกฝึกภาคสนาม/ภาคทะเล (FTX) ในการฝึก ทร.๕๓ โดยมีสถานการณ์ฝึกด้วยการแบ่งฝ่ายการรบ ออกเป็นฝ่ายน้ำเงินและฝ่ายแดง ซึ่ง ร.ล.นราธิวาส ได้รับมอบให้เป็นเรือธงและมีหน้าที่เป็นหน่วยควบคุมอากาศยานของฝ่ายแดง ซึ่งก่อนเกิดเหตุ ร.ล.นราธิวาส ได้รับแจ้งจากกรรมการควบคุมการฝึกว่า ร.ล.นราธิวาส ถูกยิงด้วยอาวุธปล่อยนำวิถี จำนวน ๒ ลูก (สถานการณ์สมมติ) ได้รับความเสียหายประมาณ ๒๐ % แต่ยังสามารถทำการรบได้จากการติดตามสถานการณ์คาดว่า เป็นอาวุธปล่อยนำวิถีจาก ร.ล.สุโขทัย ซึ่งอยู่ในแบร์ริงประมาณ ๒๓๐ องศา ระยะประมาณ ๒๙ ไมล์ ร.ล.นราธิวาส จึงมีความจำเป็นต้องปรับเปลี่ยนตำบลที่จอดเรือใหม่ (โดยมีความตั้งใจในการนำเรือ เพื่อไปทิ้งสมอถังจุดจอดเรือบริเวณข้าง ก.มันนอกฝั่งตะวันออก ระยะห่างประมาณ ๒๐๐ หลา) และปฏิบัติตามแนวคิดทางยุทธวิธี ในการใช้ประโยชน์จากเกาะเพื่อซ่อนพราง ซึ่งการนำเรือจากตำบลที่จอดเรือเดิม เพื่อเปลี่ยนตำบลที่จอดเรือใหม่ ทางเรือได้เลือกใช้เส้นทางเดินเรือผ่านระหว่าง ก.มันนอก กับ ก.มันกลาง ซึ่งมีระยะทางสั้น และสามารถซ่อนพรางโดยใช้เกาะซ่อนกำบังเพื่อป้องกันการโจมตีจากอาวุธปล่อยนำวิถีพื้นสู่อากาศได้ตลอดเวลา ทั้งนี้มีการประจำสถานีเดินเรือในร่องน้ำและจัดกำลังพลประจำสถานีตามที่กำหนด มีการวางแผน การเดินเรือและขีดเข็มเส้นทางเดินเรือ โดยต้นหนได้นำเสนอแผนให้ ผบ.เรือ เห็นชอบ และให้ปฏิบัติตามแผนการเดินเรือดังกล่าว

จากการตรวจสอบข้อมูลในแผนที่เดินเรือหมายเลข ๑๑๗ ของเรือ พบว่ามีการขีดเข็มจากจุดจอดเรือฝั่งตะวันตกของ ก.มันใน บริเวณจุด A ไปยังจุด B เข็ม ๑๘๐ ระยะทาง ๑.๔ ไมล์ จากนั้นได้เปลี่ยนไปถือเข็ม ๐๙๐ ระยะทาง ๑ ไมล์ เพื่อเดินเรือผ่านช่องระหว่าง ก.มันกลาง และ ก.มันนอก ไปยังจุด C แล้วได้เปลี่ยนไปถือเข็ม ๑๘๐ ระยะทาง ๑๒๐๐ หลา เพื่อเตรียมเดินทางไปยังจุด D ก่อนที่จะเปลี่ยนไปถือเข็มสุดท้ายคือเข็ม ๒๑๕ ระยะทาง ๖๐๐ หลา ไปยังจุด E แต่เนื่องจากการเปลี่ยนแปลงคำสั่ง โดย OTC ฝ่ายแดง ที่มีการติดตามสถานการณ์การอำนวยความสะดวกติดพันกับกำลังทางเรือฝ่ายน้ำเงิน และได้ประเมินสถานการณ์ต่อเนื่องแล้ว จึงสั่งการให้เปลี่ยนแผนจากการเดินทางไปยังจุดเรือตามคำสั่งแรก เป็นการเดินทางไปยัง ก.ทะเล ซึ่งอยู่ทางใต้ของ ก.มันนอก เพื่อปิดระยะเข้าไปใช้อาวุธปล่อยนำวิถีพื้นสู่อากาศทำลาย ร.ล.สุโขทัย ของฝ่ายน้ำเงิน ที่ระยะห่างประมาณ ๒๐ ไมล์

ทั้งนี้ได้สั่งการยกเลิกการจอดเรือตามแผน และปรับแผนใหม่ตามที่ OTC ฝ่ายแดงสั่งการแล้ว ต้นหนจึงได้นำเสนอเส้นทางเดินเรือให้ ผบ.เรือ รับทราบโดยด่วน โดยเสนอให้ใช้เข็ม ๑๘๐ ผ่านช่องระหว่าง ก.มันนอก ทางกราบขวา ๖๐๐ หลา และผ่านหินใต้น้ำชื่อ ลอฟตัส ทางกราบซ้ายระยะห่างประมาณ ๔๐๐ หลา ซึ่ง ผบ.เรือพิจารณาแล้วให้ความเห็นชอบและอนุมัติให้ใช้เส้นทางเดินเรือนี้ เพื่อเดินทางไปที่บริเวณ ก.ทะเล การเดินเรือในช่วงเวลาดังกล่าว เป็นช่วงที่ระดับน้ำทะเลกำลังลดลง ทีมนำเรือได้ดำเนินการหาที่เรือชายฝั่ง ด้วยการใช้อุปกรณ์แบร์ริงระยะ (แบร์ริงจากเข็มทิศโยโรกราบขวาและวัดระยะด้วยเรดาร์) ควบคุมไปกับการทำ Blind Pilotage โดยวางแผนการเดินเรือลงในแผนที่เดินเรือ หมายเลข ๑๑๗ และลงรายละเอียดของเส้นขนานอ้างอิง (Parallel Index) พร้อมทั้งเส้นแสดงตำบลที่เรือ เมื่อถึงจุดเปลี่ยนเข็ม (Wheel Over line) ลงในแผ่นใสเพื่อเป็นแผนที่สำรองช่วยในการนำเรือในน้ำจำกัด ซึ่งภายหลังจากยกเลิกคำสั่งจอดเรือ และใช้เข็ม ๑๘๐ เดินทางได้ประมาณ ๕ - ๑๐ นาที ที่ความเร็ว Step 2 ประมาณ ๙ - ๑๐ นอต ร.ล.นราธิวาส ก็ประสบเหตุชนหินใต้น้ำ บริเวณพิกัด แลตติจูด ๑๒ องศา ๓๓.๖๘ ลิปดาเหนือ ลองจิจูด ๑๐๑ องศา ๔๒.๖๗ ลิปดาตะวันออก ทำให้เรือทะลุน้ำทะเลเข้าเรือ

๒. สาเหตุ

เกิดจากความผิดพลาดขององค์บุคคลและการใช้เครื่องมือที่มีอยู่ในการนำเรือในพื้นที่ที่มีที่หมายอันตราย ซึ่งเป็นปัจจัยที่ทำให้เกิดความคลาดเคลื่อนในการหาที่เรือแน่นอน (FIXED) จนทำให้ร.ล.นราธิวาส ขนหินได้นำได้รับความเสียหาย

๓. บทเรียน

๓.๑ การวางแผนในการใช้เรือขนาดใหญ่ปฏิบัติการตามแนวชายฝั่ง หรือปฏิบัติการในลักษณะยุทธวิธีเรือเร็วโจมตี มีความเสี่ยงต่อการเกิดอุบัติเหตุในการเดินเรือใกล้ฝั่ง ดังนั้น การนำเรือขนาดใหญ่เข้าพื้นที่ใกล้ฝั่ง ควรมีการวางแผนอย่างรัดกุมให้มากที่สุด รวมทั้งพิจารณาปัจจัยและข้อจำกัดที่เป็นองค์ประกอบสำคัญและมีผลกระทบต่อ การเกิดอุบัติเหตุของเรือ โดยเฉพาะการกำหนดแผนการเดินเรือ หากมีเวลาในการตัดสินใจ จำกัด ควรหลีกเลี่ยงการนำเรือขนาดใหญ่ เข้าใกล้พื้นที่อันตรายโดยเด็ดขาด

๓.๒ การดำรงค์การฝึกตามแผนและการกำกับดูแลความปลอดภัยของเรือ มีความสำคัญควบคู่กัน ดังนั้น ผู้นำเรือจะต้องพิจารณาประกอบกับการวางแผนตลอดเวลา ทั้งนี้หากเกิดการสูญเสียหรือเกิดอุบัติเหตุขึ้นกับเรือ แม้จะไม่เกี่ยวข้องกับปฏิบัติการรบ ก็อาจถือได้ว่าการปฏิบัติการของเรือไม่ประสบความสำเร็จในภารกิจที่ได้รับมอบหมายเช่นกัน

๓.๓ การกำหนดเส้นทางเดินเรือและการนำเรือเข้าพื้นที่จำกัดหรือพื้นที่ที่มีที่หมายอันตราย เรือทุกลำ ควรมีการบันทึกข้อมูลการนำเรือที่เป็นประโยชน์ รวมทั้งมีการเก็บรายละเอียดลักษณะของภูมิประเทศและสภาพพื้นที่โดยรอบ รวมทั้งที่หมายสำคัญประกอบการนำเรือ เพื่อประโยชน์ให้กับหน่วยเรืออื่น ๆ ต่อไป

๓.๔ การหาที่เรือชายฝั่ง ด้วยวิธีแบริงที่หมายด้วยสายตา และวัดระยะด้วยเรดาร์จากชายฝั่งของที่หมาย หรือการหาที่เรือด้วยวิธีใดวิธีหนึ่งแต่เพียงอย่างเดียว ในบริเวณพื้นที่อันตรายนั้น อาจไม่เพียงพอต่อความปลอดภัย โดยเฉพาะเมื่อนำเรืออยู่ใกล้ฝั่งหรือเกาะ ซึ่งเรือจะมีการเคลื่อนที่ เปลี่ยนที่เรือเร็ว ดังนั้นควรหาที่เรือ FIXED ด้วยวิธีอื่นประกอบด้วย เพื่อความถูกต้อง มั่นใจ และลดความคลาดเคลื่อนที่อาจเกิดขึ้นจากบุคคลและอุปกรณ์

๓.๕ ต้องมีการดูแลและบำรุงรักษาอุปกรณ์เดินเรือให้มีความพร้อมใช้งาน ประกอบกับการตรวจสอบอัตราผิดโดยละเอียดอย่างต่อเนื่อง โดยเฉพาะอย่างยิ่งก่อนออกปฏิบัติราชการหรือทำการฝึกทุกครั้งควรทำการตรวจสอบอัตราผิด (calibrated) ของเรดาร์และอุปกรณ์ประจำเรือทุกชนิด

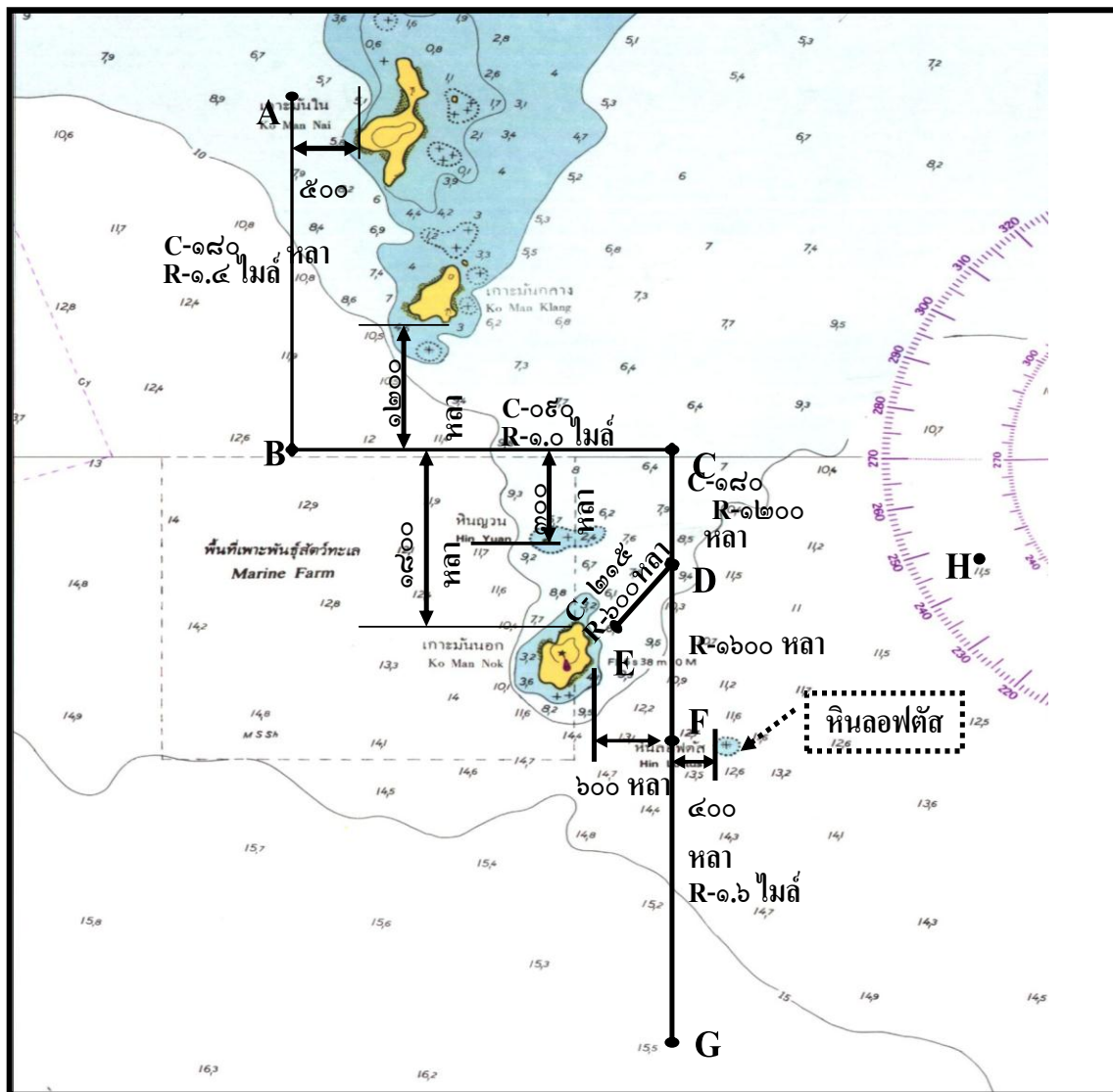
๔. ข้อเสนอแนะเพิ่มเติม

๔.๑ ในการฝึก ๆ ผู้รับการฝึกควรศึกษานโยบายการฝึก ๆ ที่กำหนดให้คำนึงถึงความปลอดภัยขององค์บุคคลและองค์วัตถุสำคัญเหนือผลของการฝึก

๔.๒ ควรศึกษาแผนที่และรายละเอียดพื้นที่อันตรายก่อนออกเรือทุกครั้ง

๔.๓ สำหรับแผนที่เดินเรือไม่ควรใช้แผ่นบริวาร (overlay) ทาบทับบนแผนที่ เนื่องจากจำทำให้การสังเกตพื้นที่อันตรายบนแผนที่ไม่ชัดเจน

ภาพเส้นทางเดินเรือ



กรณี ร.ล.หาญหักศัตรู เกิดเพลิงไหม้แผงจ่ายไฟ

๑. เหตุการณ์

เมื่อวันที่ ๒๕ พ.ย.๕๐ เวลาประมาณ ๒๐๑๐ ขณะที่ ร.ล.หาญหักศัตรู ซึ่งเทียบเรืออยู่ที่ท่าหมายเลข ๑๕ อจปร.อร. เพื่อรับการซ่อมทำระบบอาวุธได้เกิดเหตุไฟแสงสว่างของเรือดับลง นายยามพรรคกลิน จึงไปตรวจสอบที่แผงจ่ายไฟบริเวณห้องเครื่องจักรใหญ่หัว ซึ่งเป็นแผงจ่ายไฟฟ้าหลักและเป็นส่วนที่เชื่อมต่อไฟฟ้าจากบนบกเพื่อหาสาเหตุที่ไฟดับ พบว่าสวิตช์สะพานไฟ(Breaker) ที่จะส่งผ่านไฟฟ้าไปยังแผงจ่ายไฟห้องเครื่องจักรใหญ่ท้ายดับลง จากนั้นจ่ายยามซึ่งปฏิบัติหน้าที่อยู่บริเวณคาดฟ้าเรือ ตะโกนแจ้งว่า พบเห็นควันไฟลอยออกมาจากช่องทางลงห้องเครื่องจักรใหญ่ท้าย นายยามพรรคกลินจึงขึ้นมาบนคาดฟ้าเรือ และสั่งการให้เจ้าหน้าที่ไฟฟ้าตัดทางไฟทั้งหมดและพยายามลงไปตรวจสอบห้องที่เกิดเหตุ แต่เนื่องจากมีควันไฟหนาแน่นมาก ประกอบกับขาดอุปกรณ์หน้ากาคดับเพลิงประจำเรือ ทำให้เจ้าหน้าที่ไม่สามารถลงไปตรวจสอบได้ ทางเรือใช้ CO₂ เข้าดับไฟเบื้องต้นแต่ไม่สามารถควบคุมเพลิงได้ นายยามพรรคกลิน จึงให้เจ้าหน้าที่ของเรือใช้สายสูบน้ำดับเพลิงซึ่งต่อระบบพร้อมอยู่แล้วฉีดน้ำเข้าทำการดับไฟและหล่อเย็น พร้อมกันนั้นนายทหารยามพรรคนาวิน ประจำวันได้ประสานให้หน่วยดับเพลิงจาก อจปร.อร. มาช่วยเหลือ ต่อมา เมื่อหน่วยดับเพลิง อจปร.อร. เดินทางมาถึง ได้ใช้น้ำจากรถดับเพลิงเข้าทำการฉีดน้ำดับไฟพร้อมกับเจ้าหน้าที่ของเรือจนเวลาประมาณ ๒๐๔๕ จึงสามารถควบคุมเพลิงไว้ได้

๒. สาเหตุ

เกิดจากไฟฟ้าลัดวงจรที่แผงจ่ายไฟห้องเครื่องจักรใหญ่ท้ายเรือ ส่วนสาเหตุที่ไฟฟ้าลัดวงจรไม่อาจพิสูจน์ได้แน่ชัด อาจเป็นเพราะความผิดปกติหรือไม่ได้มาตรฐานของแผงจ่ายไฟเอง หรืออุปกรณ์ที่ต่อกับแผงจ่ายไฟมีการใช้ไฟเกินขนาด

๓. บทเรียน

๓.๑ ไฟฟ้าลัดวงจร เป็นอุบัติเหตุที่อาจเกิดขึ้นได้ตลอดเวลา เมื่อมีสิ่งบอกรเหตุเช่นไฟฟ้ายับ ควรตรวจสอบโดยเร็วที่สุด เพื่อการควบคุมเพลิงได้ทันเวลา

๓.๒ เมื่อเกิดเหตุไฟไหม้การทราบเหตุโดยเร็วเป็นเรื่องที่สำคัญ ระบบแจ้งเตือนไฟไหม้(Alarm) จึงควรตรวจสอบอยู่เสมอ เพื่อให้แน่ใจว่าสามารถใช้งานได้

๓.๓ ด้านการ ปคส. ควรมีการฝึกทบทวนอย่างสม่ำเสมอ เพื่อการดับเพลิงอย่างมีประสิทธิภาพ สามารถดับเพลิงได้อย่างถูกต้อง ป้องกันมิให้อุปกรณ์อื่นเสียหายเพิ่มจากการดับเพลิง รวมทั้งอุปกรณ์ป้องกันความเสียหายต่างๆ ควรตรวจสอบอยู่เสมอ เพื่อให้พร้อมใช้งานได้ตลอดเวลา

๓.๔ ตรวจสอบอุปกรณ์ไฟฟ้ารวมทั้งชิ้นส่วนอุปกรณ์ไฟฟ้าที่ใช้ หากอุปกรณ์หรือชิ้นส่วนใดเก่าหรือผิดปกติให้เปลี่ยนหรือแก้ไขทันที

๓.๕ เมื่อมีการซ่อมเรือควรตรวจสอบระบบไฟฟ้าในเรือ และขนาดของอุปกรณ์ไฟฟ้าให้สอดคล้องกับกำลังไฟที่ใช้ในเรือ เพื่อลดเหตุที่จะทำให้เกิดการลัดวงจรไฟฟ้าทางหนึ่ง

กรณี เรือ ล.๑๒๕ เกิดเพลิงไหม้บริเวณห้องเครื่องจักรใหญ่

๑. เหตุการณ์

เมื่อ ๑๔๐๗๓๐ ก.ย.๕๓ สน.เรือศรีเชียงใหม่ได้รับแจ้งจาก นรข.เขตหนองคาย ว่าจะมีการซื้อขายยาเสพติด บริเวณดอนแดง บ้านท่ามะเฟือง ต.โพนสา อ.ท่าบ่อ จว.หนองคาย จึงได้สั่งการให้ เรือ ล.๑๒๕ เรือ ล.๓๖ และ เรือ ล.๓๒๒ ฝ้าตรวจและติดตามความเคลื่อนไหว จนถึงเวลา ๑๗๓๐ เรือ ล.๑๒๕ ได้รับแจ้งจาก นรข.เขตหนองคาย ว่ามีการยกเลิกการซื้อขายยาเสพติด จึงได้ขออนุญาตเดินทางกลับ เวลาประมาณ ๑๙๐๐ ขณะเดินทางถึง บริเวณท่าหน้าวัดชุมพล ต.พานพร้าว อ.ศรีเชียงใหม่ จว.หนองคาย ผค.เรือ ล.๑๒๕ ได้กลิ่นเหม็นไหม้บริเวณท้ายเรือ จึงได้สั่งการให้ จำช่วงกล เรือ ล.๑๒๕ เปิดห้องเครื่องยนต์เพื่อตรวจสอบ พบเพลิงกำลังลุกไหม้เครื่องจักรใหญ่ขวา จึงใช้ CO₂ ทำการดับเพลิงแต่ไม่สามารถดับได้ จึงได้สั่งการให้ พันจ่าเรือ นำเรือเข้าเทียบบริเวณเขื่อนวัดชุมพล และช่วยกันดับเพลิง พร้อมทั้งขอความช่วยเหลือจาก นรข.เขตหนองคาย และรถดับเพลิงจาก อ.ศรีเชียงใหม่ และ อ.ท่าบ่อ จว.หนองคาย จนสามารถควบคุมเพลิงไว้ได้

๒. สาเหตุ

เกิดจากความเสื่อมสภาพของสายไฟฟ้าของระบบเดินเครื่องจักรใหญ่ขวา เนื่องจาก เรือ ล.๑๒๕ ไม่มี สะพานตัดทางไฟ จึงทำให้มีไฟฟ้าจากแบตเตอรี่วิ่งผ่านสายไฟไปยังอุปกรณ์ภายในเรือ แม้ว่าอุปกรณ์จะ ไม่ได้ใช้งาน ซึ่งหากมีการฉีกขาดของฉนวนที่หุ้มสายไฟทำให้สายไฟสัมผัสกันก็จะเกิดประกายไฟขึ้นทำให้เกิด เพลิงลุกไหม้ได้

๓. บทเรียน

๓.๑ กร. และ นรข. กำชับในการให้ความรู้และคำแนะนำกับกำลังพลที่ปฏิบัติงานในเรือ PBR และหมั่น ตรวจสอบอุปกรณ์ของเรือให้อยู่ในสภาพที่พร้อมใช้งานอยู่เสมอ ทั้งก่อนและหลังออกเรือ เพื่อป้องกันเพลิงไหม้ อันเกิดจากไฟฟ้าลัดวงจรและทางเรือตรวจสอบอุปกรณ์เครื่องมือดับเพลิงให้พร้อมใช้งานอยู่เสมอ

๓.๒ สสท.ทร. อร. และ อล.ทร. พิจารณาปรับปรุงระบบไฟฟ้าของอุปกรณ์ภายในเรือ PBR เพื่อป้องกัน กรณีเกิดไฟฟ้าลัดวงจร

๓.๓ อร.พิจารณาเปลี่ยนระบบท่อทางน้ำมันเชื้อเพลิง และเดินระบบท่อทางแยกจากระบบไฟฟ้า

กรณี น้ำเข้าตัวเรือใต้แนวน้ำ ร.ล.นเรศวร

๑. เหตุการณ์

เมื่อ ๒๖๑๘๓๐ พ.ย.๕๓ ระหว่างการเดินทางของ มฝ.นทน.ป.บัณฑิต จากเมืองท่าบาห์ลี ประเทศอินโดนีเซีย ไปยังเมืองท่าเพิร์ธ ประเทศออสเตรเลีย เรือถือเข็ม ๑๘๘ ความเร็ว ๑๓.๕ นอต ขณะถึงตำบลที่เรือแลต. ๒๐ องศา ๒๐ ลิปดา ใต้ ลอง. ๑๑๓ องศา ๓๒ ลิปดา ตะวันออก ได้พบน้ำท่วมในช่องทางเดินคาดฟ้าชั้น ๔ บริเวณหน้าห้อง SEWAGE ห้อง LOG ห้อง GYROCOMPASS ห้อง 360 SPARE PARTS และห้อง 360 RADAR AGGREGATE ระดับน้ำสูงประมาณ ๒๐ ซม. จึงได้ทำการตรวจสอบพบรูทะลุบริเวณตัวเรือใต้ถึง SEWAGE ไม่สามารถอุดปะได้เนื่องจากน้ำในห้องมีระดับสูง จึงได้ทำการสูบน้ำออก ขณะดำเนินการสูบน้ำออกจากห้อง SEWAGE เครื่องสูบน้ำเคลื่อนที่ได้ขัดข้อง อุปกรณ์ป้องกันความเสียหายที่เหลืออยู่ไม่สามารถสูบน้ำเพื่อรักษาระดับน้ำได้ ทำให้น้ำท่วมห้อง SEWAGE และห้องต่างๆ สูงประมาณ ๑ เมตร และยังคงเพิ่มสูงอย่างต่อเนื่องจนถึงระดับประมาณ ๒ เมตร จึงตัดสินใจยกเลิกการสูบน้ำ และปิดประตูช่องทางลงคาดฟ้าชั้น ๔ เพื่อผนึกน้ำ รวมทั้งค้ำยันประตูช่องทางลงให้มีความมั่นคงแข็งแรงและเผื่อระวังน้ำที่อาจผุดขึ้นมาจากบริเวณน้ำท่วม ต่อมา ร.ล.นเรศวร ได้ขออนุญาต มฝ.นทน.ป.บัณฑิต นำเรือออกนอกเส้นทางไปจอดทอดสมอบริเวณอ่าว EXMOUTH ออสเตรเลีย ตำบลที่ แลต. ๒๑ องศา ๕๗.๓ ลิปดา ใต้ ลอง. ๑๑๔ องศา ๑๗.๕ ลิปดา ตะวันออก เพื่อซ่อมทำตัวเรือโดยทำการอุดปะนอกตัวเรือด้วยแผ่นเหล็กประกบกับแผ่นยางหุ้มท่อแอร์ ในตัวเรือใช้แผ่นเหล็กปะ จากนั้นทำการเชื่อมแผ่นเหล็กกดทับกับแผ่นเหล็กปะและเทปูนแห้งเร็วทับอีกชั้น ทำให้สามารถป้องกันน้ำไหลเข้าตัวเรือได้อย่างสมบูรณ์

๒. สาเหตุ

เกิดจากการผุกร่อนของแผ่นเหล็กตัวเรือที่บางลง เมื่อมีแรงดันน้ำจากการกระแทกของคลื่นขนาดใหญ่อย่างต่อเนื่อง จึงทำให้เรือทะลุบริเวณพื้นห้อง SEWAGE ทำให้น้ำท่วมในช่องทางเดินคาดฟ้าชั้น ๔ บริเวณหน้าห้อง SEWAGE ห้อง LOG ห้อง GYROCOMPASS ห้อง 360 SPARE PARTS และห้อง 360 RADAR AGGREGATE ระดับน้ำสูง ประมาณ ๒๐ ซม. และไม่สามารถสูบน้ำออกหรือรักษาระดับน้ำให้คงที่ได้ เนื่องจากเครื่องสูบน้ำเคลื่อนที่ได้ขัดข้อง ทำให้ปริมาณน้ำเพิ่มขึ้นก่อให้เกิดความเสียหาย

๓. บทเรียน

๓.๑ เมื่อเรือเข้าอู่แห้งเพื่อตรวจสอบตัวเรือใต้แนวน้ำตามระยะเวลาแล้ว ต้องทำการตรวจสอบทั้งลำและเรือควรถูกจัดเจ้าหน้าที่ประจำเรือมาร่วมตรวจสอบ รวมทั้งเรือที่เดินทางไกลควรได้รับการตรวจสอบความแข็งแรงของแผ่นเหล็กตัวเรือใต้แนวน้ำก่อนปฏิบัติราชการและทางเรือควรให้ข้อมูลแก่เจ้าหน้าที่ในการตรวจสอบในส่วนที่ทางเรือไม่มั่นใจในความแข็งแรงหรือเคยมีประวัติการผุกร่อนมาก่อน

๓.๒ เรือทุกลำตรวจสอบ ALARM น้ำห้องเรือให้สามารถใช้งานได้ตามที่อยู่เสมอและต้องจัดเวรยามตรวจเรือใต้แนวน้ำทุกชั่วโมงทั้งในขณะเรือจอดและเรือเดิน ตลอดจนบันทึกลงในสมุดบันทึกการตรวจเรือ

๓.๓ เรือทุกลำต้องจัดให้มีการฝึกการป้องกันความเสียหายในรูปแบบและสถานการณ์ต่างๆ ให้เป็นไปตาม อทร.๙๒๐๓ การซ่อมทำและการป้องกันอุบัติเหตุภายในเรืออยู่เสมอ เพื่อให้มีความพร้อมสามารถดำเนินการป้องกันความเสียหายได้ และวัสดุอุปกรณ์รวมทั้งเครื่องมือที่ใช้ในการป้องกันความเสียหายต้องมีให้ครบตามอัตราที่กำหนด

๓.๔ อร.จัดหาเครื่องสูบน้ำชนิดสูบน้ำใต้น้ำ(SUBMERSIBLE PUMP) ให้เป็นไปตาม อทร.๙๒๐๕ มาตรฐานพัสดุ ปคส.ทร. เพื่อความพร้อมในการป้องกันความเสียหายให้กับเรือทุกลำ

ข้อบังคับกระทรวงกลาโหม

ว่าด้วยการรายงานด่วน

พ.ศ.๒๕๑๑

โดยที่เป็นการสมควรปรับปรุงข้อบังคับทหารว่าด้วยการรายงานด่วนให้เหมาะสมยิ่งขึ้น จึงออกข้อบังคับไว้ดังต่อไปนี้

ข้อ ๑ ข้อบังคับนี้เรียกว่า “ข้อบังคับกระทรวงกลาโหมว่าด้วยการรายงานด่วน พ.ศ.๒๕๑๑”

ข้อ ๒ ให้ยกเลิกข้อบังคับทหารที่ ๒/๑๓๕๔๕/๔๒๗๗ ลง ๒๒ ม.ค.๖๗ ว่าด้วยการรายงานด่วน

ข้อ ๓ เหตุที่นับว่าสำคัญจะต้องรายงาน โดยด่วน คือ

๓.๑ เรื่องที่เกี่ยวกับความปลอดภัยของทหาร ซึ่งเป็นไปในทางเสื่อมเสียเกียรติ หรือชื่อเสียงของทหารอย่างร้ายแรงหรือต้องหาในคดีอาญาเป็นคดีอุกฉกรรจ์

๓.๒ เรื่องทหารถึงแก่ความตายหรือได้รับอันตรายสาหัส เนื่องจากทำลาชชีวิตของตนเอง

๓.๓ เมื่อเกิด โจรภัย อัคคีภัย อุทกภัย วาตภัย การก่อวินาศกรรม หรือเกิดอุบัติเหตุอื่น ๆ ขึ้นในบริเวณสถานที่ของทหาร หรือเรือ หรืออากาศยาน จนเป็นอันตรายแก่ชีวิตมนุษย์หรือเกิดความเสียหายอย่างร้ายแรงแก่ทรัพย์สินของทางราชการ

๓.๔ เหตุซึ่งเกิดจากการทะเลาะวิวาทจนถึงใช้อาวุธทำการต่อสู้กันขึ้น ในหมู่ทหารด้วยกันเองหรือกับบุคคลอื่น จนถึงแก่ความตาย

๓.๕ เมื่อมีโรคระบาดเกิดขึ้นแก่คนหรือสัตว์ในหรือใกล้ที่ตั้งหน่วยทหาร

๓.๖ เมื่อเกิดอุบัติเหตุต่าง ๆ ขึ้นแก่ทหารจนถึงแก่ความตาย เช่น ถูกอาวุธ หรือ กระสุนปืน ตกจากที่สูง รถคว่ำ เรือล่ม อากาศยานประสบอุบัติเหตุ เป็นต้น

๓.๗ เหตุที่จะทำให้เกิดความเสียหายแก่ประเทศชาติอย่างร้ายแรง

๓.๘ เหตุที่จะทำให้เกิดความไม่สงบขึ้นในกรมกองทหาร เช่น มีผู้มาชักชวนให้เปลี่ยนแปลงการปกครอง หรือมีผู้คิดจะทำร้ายผู้บังคับบัญชา เป็นต้น

ข้อ ๔ เมื่อมีเหตุที่นับว่าสำคัญ ตามข้อ ๓.๑ ถึง ๓.๖ เกิดขึ้นแก่ส่วนราชการใด หรือท้องที่ของส่วนราชการใด ให้หัวหน้าส่วนราชการนั้นรีบรายงานตรงต่อหัวหน้าส่วนราชการ ขึ้นตรงต่อกระทรวงกลาโหม ผู้บัญชาการทหารบก ผู้บัญชาการทหารเรือ หรือผู้บัญชาการทหารอากาศ โดยด่วน พร้อมกับรีบรายงานให้ผู้บังคับบัญชาตามลำดับชั้น ทราบอีกทางหนึ่ง

ข้อ ๕ เมื่อมีเหตุที่นับว่าสำคัญ ตามข้อ ๓.๗ และ ข้อ ๓.๘ เกิดขึ้นแก่ส่วนราชการใด หรือท้องที่ของส่วนราชการใด ให้หัวหน้าส่วนราชการนั้นรีบรายงานตรงต่อ รัฐมนตรีว่าการกระทรวงกลาโหม เพื่อทราบ โดยด่วน พร้อมกับรีบรายงานให้หัวหน้าส่วนราชการขึ้นตรงต่อกระทรวงกลาโหม ผู้บัญชาการทหารบก ผู้

บัญชาการทหารเรือ หรือผู้บัญชาการทหารอากาศ อีกทางหนึ่ง กับรับรายงานให้ผู้บังคับบัญชาตามลำดับชั้นทราบอีกทางหนึ่งด้วย และอนุญาตให้ผู้ทราบเรื่องนั้น ๆ รายงานตรงต่อรัฐมนตรีว่าการกระทรวงกลาโหมด้วย

ข้อ ๖ การรายงานด่วน จะรายงานด้วยหนังสือ ด้วยวาจา หรือด้วยเครื่องสื่อสารก็ได้ แต่ข้อความที่รายงานนั้นต้องกล่าวให้ชัดเจนเข้าใจง่ายแต่โดยย่อตามเรื่องที่เกิดขึ้น และควรมีข้อความดังนี้

- ๖.๑ วัน เดือน ปี เวลา และสถานที่เกิดเหตุ
- ๖.๒ เรื่องที่เกิดขึ้น (บอกยศ ชื่อ ผู้ที่เกี่ยวข้องให้ชัดเจน)
- ๖.๓ เมื่อเกิดเหตุขึ้นแล้ว ได้สั่งการและจัดการไปแล้วอย่างไรบ้าง
- ๖.๔ ความเห็นของผู้รายงานว่า ควรจะจัดการในเรื่องนี้อย่างใดต่อไป

เมื่อได้รายงานด่วนแล้ว ถ้าเรื่องใดสมควรจะสอบสวนเพิ่มเติมอย่างไรอีก ก็ให้ดำเนินการเสียให้เรียบร้อย แล้วรายงานผลให้ผู้บังคับบัญชาตามลำดับชั้นจนถึง รัฐมนตรีว่าการกระทรวงกลาโหมทราบ

ข้อ ๗ ให้ใช้ข้อบังคับนี้ตั้งแต่บัดนี้เป็นต้นไป

ประกาศ ณ วันที่ ๒๒ มกราคม พ.ศ.๒๕๑๑

(ลงชื่อ) จอมพล ถ. กิตติขจร

รัฐมนตรีว่าการกระทรวงกลาโหม



ระเบียบกองทัพเรือ
ว่าด้วยการตรวจสอบอุบัติเหตุและความเสียหาย
พ.ศ.๒๕๖๒

เพื่อให้การตรวจสอบอุบัติเหตุและความเสียหายที่เกิดขึ้นกับเครื่องสรรพาวุธของกองทัพเรือ ตลอดจนกำลังพลและทรัพย์สินของทางราชการซึ่งเสียหายเกี่ยวเนื่องกับเครื่องสรรพาวุธนั้น ได้ข้อเท็จจริงที่สามารถนำไปใช้ในการกำหนดระเบียบวิธีปฏิบัติในการป้องกันมิให้เกิดเหตุทำนองเดียวกันนั้นขึ้นอีก จึงวางระเบียบไว้ดังต่อไปนี้

ข้อ ๑ ระเบียบนี้เรียกว่า “ระเบียบกองทัพเรือว่าด้วยการตรวจสอบอุบัติเหตุและความเสียหาย พ.ศ.๒๕๖๒”

ข้อ ๒ ระเบียบนี้ให้ใช้บังคับตั้งแต่วันนี้เป็นต้นไป

ข้อ ๓ บรรดาระเบียบและคำสั่งอื่นใดในส่วนที่กำหนดไว้แล้วในระเบียบนี้ หรือซึ่งขัดหรือแย้งกับระเบียบนี้ ให้ใช้ระเบียบนี้แทน

ข้อ ๔ ในระเบียบนี้

“ตรวจสอบ” หมายความว่า การตรวจหาข้อเท็จจริงที่จะนำไปใช้กำหนดระเบียบวิธีปฏิบัติในการป้องกันอุบัติเหตุและความเสียหายมิให้เกิดขึ้นในทำนองเดียวกันอีก

“สรรพาวุธ” หมายความว่า อาวุธทั้งปวงที่ใช้ในราชการทหารเรือ เช่น ปืน ลูกปืน ตอร์ปิโด ทู่นระเบิด ลูกระเบิด จรวด รวมทั้งเครื่องยิง เครื่องทิ้ง เครื่องปล่อยของอาวุธนั้น ตลอดจนวัตถุระเบิด วัตถุเคมีสงครามที่ใช้เป็นอาวุธ ฯลฯ

“อุปกรณ์สรรพาวุธ” หมายความว่า เครื่องอุปกรณ์ต่าง ๆ ของอาวุธทั้งปวง เช่น เครื่องควบคุมการยิง เครื่องประกอบ เครื่องมือ เครื่องใช้ เครื่องอะไหล่ เครื่องทดลอง เครื่องไฟฟ้าในการสรรพาวุธ ฯลฯ

“ยุทธโศปกรณ์” หมายความว่า เครื่องหรือสิ่งต่าง ๆ ที่ใช้ในการยุทธทั้งปวง เช่น เครื่องกวาดทุ่นระเบิด เครื่องป้องกันทุ่นระเบิด เครื่องฝึกการอาวุธต่าง ๆ เครื่องป้องกันไอพิช ไฟฉาย เรดาร์ โซนาร์ เครื่องสนาม เครื่องประดาน้ำ ฯลฯ

- ๒ -

“เครื่องสรรพาวุธ” หมายความว่า บรรดาสรรพาวุธ อุปกรณ์สรรพาวุธ ยุทโธปกรณ์ รวมถึง เรือ อากาศยาน รถถัง รถสะเทินน้ำสะเทินบก อาวุธอัตรดาว ฯลฯ และเครื่องจักร เครื่องกล ตลอดจน อะไหล่ที่เกี่ยวข้อง ชิ้นส่วนอะไหล่ ชิ้นส่วนซ่อมและยุทธภัณฑ์สนับสนุนอันจำเป็นแก่การปฏิบัติการ เพื่อดำรง และสนับสนุนกิจกรรมทางทหาร โดยไม่คำนึงถึงว่าการใช้เครื่องสรรพาวุธนั้น กระทำเพื่อความมุ่งหมายทาง ธุรการหรือทางการรบ แต่ทั้งนี้ไม่รวมถึงอสังหาริมทรัพย์ สาธารณูปโภค และที่ตั้ง

“อุบัติเหตุ” หมายความว่า เหตุการณ์ที่เกิดขึ้นโดยมิได้คาดคิดหรือมิใช่การกระทำโดยจงใจ ของบุคคลใดหรือซ้ำศึก ซึ่งก่อให้เกิดอันตรายแก่เครื่องสรรพาวุธ กำลังพล และทรัพย์สินของทางราชการ ทั้งนี้ ไม่รวมถึงอุบัติเหตุที่เกิดจากการปฏิบัติการบิน

“ความเสียหาย” หมายความว่า การชำรุดเสียหายใด ๆ ที่เกิดขึ้นจากอุบัติเหตุ

“ส่วนราชการขึ้นตรงกองทัพเรือ” หมายความว่า ส่วนราชการที่จัดตามพระราชกฤษฎีกา แบ่งส่วนราชการและกำหนดหน้าที่ส่วนราชการกองทัพเรือ และให้หมายรวมถึงส่วนราชการขึ้นตรงกองทัพเรือ ตามอัตราเพื่อพลางด้วย

“หน่วยแยก” หมายความว่า หน่วยเฉพาะกิจ หรือส่วนราชการที่มีที่ตั้งหรือแยกไปปฏิบัติงาน นอกเขตพื้นที่ของหน่วยต้นสังกัด

“หน่วยสมทบ” หมายความว่า หน่วยแยกที่ไปปฏิบัติงานอยู่ในบังคับบัญชาของส่วนราชการ อื่นในกองทัพเรือ

“รายงานด่วน” หมายความว่า การรายงานด่วน ตามระเบียบกองทัพเรือว่าด้วยการรายงานด่วน

ข้อ ๕ ให้แบ่งอุบัติเหตุและความเสียหายที่เกิดขึ้นกับเครื่องสรรพาวุธ กำลังพลและทรัพย์สินของ ทางราชการ ออกเป็น ๓ ชั้น ตามลักษณะความเสียหายดังนี้

๕.๑ อุบัติเหตุและความเสียหายเล็กน้อย เป็นเหตุการณ์ที่ทำให้ความเสียหายแต่เพียง เล็กน้อยแก่เครื่องสรรพาวุธที่ไม่สำคัญ หรือก่อให้เกิดการบาดเจ็บเล็กน้อยแก่กำลังพล ต้องพักรักษาไม่เกิน ๒๐ วัน หรือก่อให้เกิดความเสียหายแก่ทรัพย์สินของทางราชการไม่เกิน ๑๐,๐๐๐ บาท

๕.๒ อุบัติเหตุและความเสียหายธรรมดา เป็นเหตุการณ์ที่ทำให้ความเสียหายแก่ เครื่องสรรพาวุธที่ไม่สำคัญ หรือก่อให้เกิดการบาดเจ็บแก่กำลังพลถึงขั้นต้องพักรักษาตัวเกิน ๒๐ วันขึ้นไป หรือ ก่อให้เกิดความเสียหายแก่ทรัพย์สินของทางราชการที่เกี่ยวข้องกันเกิน ๑๐,๐๐๐ บาท ซึ่งไม่ต้องรายงานด่วน

๕.๓ อุบัติเหตุและความเสียหายร้ายแรง เป็นเหตุการณ์ที่ทำให้ความเสียหายแก่ เครื่องสรรพาวุธ หรือก่อให้เกิดการเสียชีวิตแก่กำลังพล หรือเกิดความเสียหายแก่ทรัพย์สินของทางราชการที่ เกี่ยวข้องกัน ถึงขั้นจะต้องรายงานด่วน

ข้อ ๖ ให้มีคณะเจ้าหน้าที่ตรวจสอบอุบัติเหตุและความเสียหาย ทำหน้าที่ตรวจสอบอุบัติเหตุและความเสียหาย เฉพาะกรณีที่เป็นอุบัติเหตุและความเสียหายธรรมดาตามข้อ ๕.๒ กับกรณีที่เป็นอุบัติเหตุและความเสียหายร้ายแรงตามข้อ ๕.๓ ที่เกิดขึ้นทั้งในและนอกเขตของกองทัพเรือ เพื่อวิเคราะห์หาสาเหตุที่ทำให้เกิดอุบัติเหตุและความเสียหายนั้น รวมทั้งกำหนดมาตรการป้องกันมิให้เกิดเหตุทำนองเดียวกันนั้นขึ้นอีก

ข้อ ๗ คณะเจ้าหน้าที่ตรวจสอบอุบัติเหตุและความเสียหาย แบ่งออกเป็น ๓ ประเภท ดังนี้

๗.๑ คณะเจ้าหน้าที่ตรวจสอบอุบัติเหตุและความเสียหายของกองทัพเรือ

๗.๒ คณะเจ้าหน้าที่ตรวจสอบอุบัติเหตุและความเสียหายส่วนราชการขึ้นตรงกองทัพเรือที่มีเครื่องสรรพาวุธอยู่ในครอบครอง เว้นส่วนราชการขึ้นตรงกองทัพเรือที่ครอบครองเฉพาะอาวุธประจำกาย

๗.๓ คณะเจ้าหน้าที่ตรวจสอบอุบัติเหตุและความเสียหายของส่วนราชการขึ้นตรงกองทัพเรือที่ครอบครองเฉพาะอาวุธประจำกายและยุทธโศปกรณ์ที่เกี่ยวข้อง

ข้อ ๘ การแต่งตั้งคณะเจ้าหน้าที่ตรวจสอบอุบัติเหตุและความเสียหายให้ดำเนินการดังนี้

๘.๑ ให้กรมจเรทหารเรือแต่งตั้งคณะเจ้าหน้าที่ตรวจสอบอุบัติเหตุและความเสียหายของกองทัพเรือ เป็นประจำทุกกรอบ ๑ ปี ดังนี้

๘.๑.๑ จัดจากนายทหารสัญญาบัตรในสังกัดกรมจเรทหารเรือ คือ

๘.๑.๑.๑ หัวหน้าคณะ ๑ นาย เป็นนายทหารสัญญาบัตรชั้นยศนาวาเอก

ขึ้นไป

๘.๑.๑.๒ รองหัวหน้าคณะ ๑ นาย

๘.๑.๑.๓ เจ้าหน้าที่ตรวจสอบ ๒ นาย

๘.๑.๒ ขอผู้แทนจากส่วนราชการที่เกี่ยวข้องร่วมเป็นคณะเจ้าหน้าที่ตรวจสอบอุบัติเหตุและความเสียหายของกองทัพเรือได้ตามความเหมาะสม

๘.๒ ให้ส่วนราชการขึ้นตรงกองทัพเรือที่มีเครื่องสรรพาวุธอยู่ในครอบครอง เว้นส่วนราชการขึ้นตรงกองทัพเรือที่ครอบครองเฉพาะอาวุธประจำกาย รับผิดชอบดำเนินการดังนี้

๘.๒.๑ แต่งตั้งคณะเจ้าหน้าที่ตรวจสอบอุบัติเหตุและความเสียหายของส่วนราชการไว้ในกองบัญชาการหรือกองบังคับการของส่วนราชการขึ้นตรงกองทัพเรือและพิจารณากำหนดให้หน่วยแยก หรือหน่วยสมทบ หรือส่วนราชการภายใต้การบังคับบัญชาที่มีเครื่องสรรพาวุธอยู่ในครอบครอง ซึ่งอยู่ห่างไกลหรือที่เห็นว่าเหมาะสม แต่งตั้งคณะเจ้าหน้าที่ตรวจสอบอุบัติเหตุและความเสียหายขึ้นภายในส่วนราชการนั้น ๆ เพื่อทำหน้าที่แทนคณะเจ้าหน้าที่ตรวจสอบอุบัติเหตุและความเสียหายของส่วนราชการขึ้นตรงกองทัพเรือได้ในทันทีที่เกิดเหตุการณ์ขึ้นไว้เป็นประจำ

- ๔ -

๘.๒.๒ คณะเจ้าหน้าที่ตรวจสอบอุบัติเหตุและความเสียหายของส่วนราชการ
ขึ้นตรงกองทัพเรือ จะต้องแต่งตั้งจากนายทหารสัญญาบัตรซึ่งทำหน้าที่เกี่ยวข้องกับความปลอดภัยของ
ส่วนราชการหรือนายทหารสัญญาบัตรที่มีคุณสมบัติเหมาะสม โดยประกอบด้วย

๘.๒.๒.๑ หัวหน้าคณะ ๑ นาย เป็นนายทหารสัญญาบัตรชั้นยศ
นาวาโท – นาวาเอก

๘.๒.๒.๒ รองหัวหน้าคณะ ๑ นาย

๘.๒.๒.๓ เจ้าหน้าที่ตรวจสอบ ๒ นาย

๘.๒.๒.๔ นายทหารสัญญาบัตรจากสายวิทยาการต่าง ๆ ในสังกัดสาย
วิทยาการละ ๑ นาย โดยให้หัวหน้าคณะเจ้าหน้าที่ตรวจสอบอุบัติเหตุและความเสียหายเป็นผู้เลือกเจ้าหน้าที่
ซึ่งแต่งตั้งขึ้นตามสายวิทยาการที่เกี่ยวข้องกับอุบัติเหตุและความเสียหายที่เกิดขึ้น ร่วมทำการตรวจสอบได้
ตามความเหมาะสม

๘.๓ ให้ส่วนราชการขึ้นตรงกองทัพเรือที่ครอบครองเฉพาะอาวุธประจำกายและ
อุปกรณ์สรรพาวุธที่เกี่ยวข้อง รับผิดชอบดำเนินการแต่งตั้งเจ้าหน้าที่ตรวจสอบอุบัติเหตุและความเสียหาย
ของส่วนราชการ ขึ้นตามจำนวนและชั้นยศที่เหมาะสมต่อภารกิจ อย่างน้อย ๓ นาย เป็นประจำ

ข้อ ๘ คณะเจ้าหน้าที่ตรวจสอบอุบัติเหตุและความเสียหายของกองทัพเรือ มีหน้าที่ดังนี้

๘.๑ ดำเนินการตรวจสอบหาข้อเท็จจริง ซึ่งเป็นสาเหตุทำให้เกิดอุบัติเหตุและความ
เสียหายทั้งภายในและภายนอกเขตพื้นที่รับผิดชอบของกองทัพเรือเฉพาะกรณีที่เป็นอุบัติเหตุและ
ความเสียหายร้ายแรง หรืออุบัติเหตุและความเสียหายที่คณะเจ้าหน้าที่ตรวจสอบอุบัติเหตุและความเสียหาย
ของกองทัพเรือต้องการตรวจสอบเพิ่มเติมหรือตามที่ผู้บัญชาการทหารเรือต้องการให้ตรวจสอบเป็น
กรณีพิเศษ

๘.๒ เสนอแนะมาตรการป้องกันอุบัติเหตุและความเสียหายเพื่อมิให้เกิดเหตุการณ์ใน
ทำนองเดียวกันนั้นขึ้นอีก

๘.๓ ในกรณีที่เกิดอุบัติเหตุและความเสียหายขึ้นในพื้นที่อันตรายหรือพื้นที่
ที่ไม่สามารถเดินทางเข้าไปตรวจสอบได้ ก็ให้คณะเจ้าหน้าที่ตรวจสอบอุบัติเหตุและความเสียหายของ
กองทัพเรือทำการสอบสวนผู้เกี่ยวข้อง ผู้รู้เห็นเหตุการณ์ พยาน หลักฐานอื่น ๆ หรือรวบรวมผลการ
สอบสวนของเจ้าหน้าที่ส่วนราชการอื่นเท่าที่จะสามารถรวบรวมได้

๘.๔ พิจารณาดำเนินการเผยแพร่วิทยาการในการตรวจสอบ เพื่อให้ความรู้แก่
คณะเจ้าหน้าที่ตรวจสอบอุบัติเหตุและความเสียหายของส่วนราชการขึ้นตรงกองทัพเรือทั้งสองประเภท

- ๕ -

ข้อ ๑๐ คณะเจ้าหน้าที่ตรวจสอบอุบัติเหตุและความเสียหายของส่วนราชการขึ้นตรง กองทัพเรือทั้งสองประเภท มีหน้าที่ดังนี้

๑๐.๑ ดำเนินการตรวจสอบหาข้อเท็จจริง ซึ่งเป็นสาเหตุที่ทำให้เกิดอุบัติเหตุและความเสียหายอันเกิดขึ้นกับเครื่องสรรพาวุธ กำลังพล และทรัพย์สินของทางราชการ ทั้งภายในและภายนอกเขต พื้นที่ของส่วนราชการนั้น รวมทั้งอุบัติเหตุและความเสียหายที่เกิดขึ้นในหน่วยแยกหรือหน่วยสมทบที่อยู่ใน พื้นที่ของส่วนราชการนั้นด้วย

๑๐.๒ ปฏิบัติตามข้อ ๘.๒ และข้อ ๘.๓

๑๐.๓ ดำเนินการตรวจสอบเมื่อเกิดอุบัติเหตุและความเสียหายธรรมดาหรือร้ายแรงกับ เครื่องสรรพาวุธ กำลังพล และทรัพย์สินของทางราชการ ไปก่อนโดยเร็ว แล้วให้ระงับการตรวจสอบนั้นและ ส่งมอบหลักฐานที่เกี่ยวข้องในการตรวจสอบทั้งหมดให้แก่คณะเจ้าหน้าที่ตรวจสอบอุบัติเหตุและความเสียหายของกองทัพเรือ ซึ่งมาทำการตรวจสอบ

ข้อ ๑๑ การรายงานผลการตรวจสอบอุบัติเหตุและความเสียหายที่เกิดขึ้นกับเครื่องสรรพาวุธ กำลังพล และทรัพย์สินของทางราชการ ให้ปฏิบัติดังนี้

๑๑.๑ คณะเจ้าหน้าที่ตรวจสอบอุบัติเหตุและความเสียหายต้องจัดทำรายงานผลการ ตรวจสอบเป็นเอกสารชั้น “ลับ” ขึ้นไป โดยประกอบด้วยรายละเอียดตามผนวก ก.

๑๑.๒ ให้คณะเจ้าหน้าที่ตรวจสอบอุบัติเหตุและความเสียหายของกองทัพเรือรายงานผลการ ตรวจสอบเสนอกองทัพเรือในโอกาสแรก

๑๑.๓ ให้คณะเจ้าหน้าที่ตรวจสอบอุบัติเหตุและความเสียหายของส่วนราชการขึ้นตรง กองทัพเรือทั้งสองประเภท รายงานผลการตรวจสอบเสนอกองทัพเรือโดยผ่านกรมจเรทหารเรือ เว้นแต่ได้ มอบหลักฐานที่เกี่ยวข้องในการตรวจสอบทั้งหมดให้แก่คณะเจ้าหน้าที่ตรวจสอบอุบัติเหตุและความเสียหายของ กองทัพเรือ ตามข้อ ๑๐.๓ แล้ว

ข้อ ๑๒ คณะเจ้าหน้าที่ตรวจสอบอุบัติเหตุและความเสียหายต้องดำเนินการตรวจสอบให้แล้วเสร็จ และรายงานผลการตรวจสอบในโอกาสแรก โดยผ่านตามสายงานดังกล่าวในข้อ ๑๑.๒ หรือข้อ ๑๑.๓ แล้วแต่กรณี

ข้อ ๑๓ ให้กรมจเรทหารเรือพิจารณารายงานผลการตรวจสอบของคณะเจ้าหน้าที่ตรวจสอบ อุบัติเหตุและความเสียหายของส่วนราชการขึ้นตรงกองทัพเรือ ถ้าเห็นว่าจำเป็นต้องกำหนดเป็นมาตรการ ป้องกันเพื่อให้ส่วนราชการที่เกี่ยวข้องถือปฏิบัติต่อไปแล้ว ก็ให้สรุปเสนอกองทัพเรือเป็นเรื่อง ๆ ไป ถ้าเห็นว่า ไม่จำเป็น ก็ให้รวบรวมไว้เป็นหลักฐานและสรุปเสนอกองทัพเรือ ทุกรอบ ๖ เดือน

ข้อ ๑๔ เมื่อเกิดอุบัติเหตุและความเสียหายกับเครื่องสรรพาวุธ กำลังพล และทรัพย์สินของทาง ราชการ ที่เกี่ยวเนื่องกันของส่วนราชการใดให้ดำเนินการ ดังนี้

- ๖ -

๑๔.๑ ผู้ประสบอุบัติเหตุและความเสียหาย ผู้เกี่ยวข้อง หรือผู้รู้เห็นเหตุการณ์แจ้งอุบัติเหตุและความเสียหายนั้นให้ผู้บังคับบัญชาสูงสุดและคณะเจ้าหน้าที่ตรวจสอบอุบัติเหตุและความเสียหายของส่วนราชการนั้นทราบทันที

๑๔.๒ ส่วนราชการที่เกิดอุบัติเหตุและความเสียหายพิจารณาความเสียหายเบื้องต้น ถ้าเห็นว่าเป็นอุบัติเหตุและความเสียหายร้ายแรง ซึ่งจะต้องรายงานด่วนก็ให้แจ้งกรมจเรทหารเรือและหน่วยเทคนิคที่เกี่ยวข้องกับอุปกรณ์ที่เสียหายทราบด้วย

ข้อ ๑๕ ให้ส่วนราชการและบุคคลในสังกัดกองทัพเรือส่งมอบเอกสาร วัตถุพยาน และให้ถ้อยคำ รวมทั้งให้ความร่วมมือต่าง ๆ ตามคำร้องขอของคณะเจ้าหน้าที่ตรวจสอบอุบัติเหตุและความเสียหาย

ข้อ ๑๖ ให้คณะเจ้าหน้าที่ตรวจสอบอุบัติเหตุและความเสียหายแยกการตรวจสอบ และการรายงานโดยเด็ดขาดออกจากการสอบสวนทางวินัย ทางแพ่ง ทางอาญา และให้คณะเจ้าหน้าที่ตรวจสอบอุบัติเหตุและความเสียหายดำเนินการทันทีเมื่อได้รับแจ้งอุบัติเหตุและความเสียหาย

ข้อ ๑๗ ให้ส่วนราชการขึ้นตรงกองทัพเรือที่มีเครื่องสรรพาวุธอยู่ในครอบครองกำหนดระเบียบปลีกย่อยและมาตรการป้องกันอุบัติเหตุและความเสียหายที่เกิดขึ้นกับเครื่องสรรพาวุธได้ตามความเหมาะสม

ข้อ ๑๘ ให้เจ้ากรมจเรทหารเรือรักษาการตามระเบียบนี้

ประกาศ ณ วันที่ ๕ มิถุนายน พ.ศ.๒๕๓๒

(ลงชื่อ) พลเรือเอก ประพัฒน์ กฤษณจันทร์

(ประพัฒน์ กฤษณจันทร์)

ผู้บัญชาการทหารเรือ

ผนวก ก.

แบบรายงานการตรวจสอบอุบัติเหตุและความเสียหาย

บันทึกข้อความ

ส่วนราชการ

ที่

วันที่

เรื่อง รายงานการตรวจสอบอุบัติเหตุและความเสียหาย

เสนอ

๑. เหตุการณ์ที่เกิดอุบัติเหตุและความเสียหาย (ระบุ วัน เดือน ปี เวลา สถานที่ และลักษณะของการกระทำที่ก่อให้เกิดอุบัติเหตุและความเสียหายโดยย่อ).....

๒. ความเสียหาย

๒.๑ เครื่องสรรพาวุธ.....

๒.๒ กำลังพล.....

๒.๓ ทรัพย์สินของทางราชการ.....

๒.๔ อื่น ๆ

๓. ข้อเท็จจริง

๓.๑ ข้อเท็จจริงของเหตุการณ์.....

๓.๒ การให้ปากคำของผู้เกี่ยวข้อง ได้แก่

๓.๒.๑ ผู้ทำให้เกิดอุบัติเหตุและความเสียหาย

๓.๒.๒ ผู้รู้เห็นเหตุการณ์

๓.๒.๓ พยานหลักฐานอื่น ๆ

๓.๓ สรุปข้อเท็จจริงและการให้ปากคำของผู้เกี่ยวข้อง.....

๔. การพิจารณา

๔.๑ เหตุการณ์

๔.๒ การให้ปากคำของพยาน ผู้รู้เห็นเหตุการณ์

๔.๓ พยานหลักฐานอื่น

๔.๔ สรุปสาเหตุของการเกิดอุบัติเหตุและความเสียหาย

๔.๔.๑

๔.๔.๒

๕. ข้อเสนอแนะ

๕.๑ การป้องกันอุบัติเหตุและความเสียหาย

๕.๑.๑

๕.๑.๒

๕.๑.๓

๖. หน่วยปฏิบัติตามข้อเสนอแนะ คือ

.....

จึงเรียนมาเพื่อพิจารณา หากเห็นชอบด้วยกรุณาสั่งการ เพื่อดำเนินการต่อไป

ลงชื่อ หัวหน้าคณะเจ้าหน้าที่ตรวจสอบ

อุบัติเหตุและความเสียหาย

ลงชื่อ รองหัวหน้าคณะเจ้าหน้าที่ตรวจสอบ

อุบัติเหตุและความเสียหาย

ลงชื่อ เจ้าหน้าที่ตรวจสอบอุบัติเหตุ

และความเสียหาย

ลงชื่อ เจ้าหน้าที่ตรวจสอบอุบัติเหตุ

และความเสียหาย

เอกสารประกอบ

๑. ภาพถ่ายเหตุการณ์
๒. แผนผังแสดงที่เกิดอุบัติเหตุและความเสียหาย
๓. คำให้การของผู้เกี่ยวข้อง (ผู้ทำให้เกิดอุบัติเหตุ ผู้รู้เห็นเหตุการณ์)
๔. ใบประเมินค่าเสียหาย
๕. อื่น ๆ

(ลงชื่อ) พลเรือเอก ประพัฒน์ กฤษณจันทร์

(ประพัฒน์ กฤษณจันทร์)

ผู้บัญชาการทหารเรือ

สำเนา



ระเบียบกองทัพเรือ
ว่าด้วยการรายงานด่วน
พ.ศ.๒๕๕๗

โดยที่เป็นการสมควรปรับปรุงระเบียบกองทัพเรือ ว่าด้วยการรายงานด่วนให้เหมาะสม และสอดคล้องกับข้อบังคับกระทรวงกลาโหม ว่าด้วยการรายงานด่วน จึงวางระเบียบไว้ดังต่อไปนี้

ข้อ ๑ ระเบียบนี้เรียกว่า “ระเบียบกองทัพเรือ ว่าด้วยการรายงานด่วน พ.ศ.๒๕๕๗”

ข้อ ๒ ระเบียบนี้ให้ใช้บังคับตั้งแต่วันนี้เป็นต้นไป

ข้อ ๓ ให้ยกเลิก

๓.๑ ระเบียบกองทัพเรือว่าด้วยการรายงานด่วน พ.ศ.๒๕๒๘

๓.๒ ระเบียบกองทัพเรือว่าด้วยการรายงานด่วน (ฉบับที่ ๒) พ.ศ.๒๕๓๐

๓.๓ ระเบียบกองทัพเรือว่าด้วยการรายงานด่วน (ฉบับที่ ๓) พ.ศ.๒๕๓๑

บรรดาระเบียบและคำสั่งอื่นใดในส่วนที่กำหนดไว้แล้วในระเบียบนี้ หรือซึ่งขัดหรือแย้งกับ ระเบียบนี้ ให้ใช้ระเบียบนี้แทน

ข้อ ๔ เหตุที่นับว่าสำคัญจะต้องรายงานโดยด่วนนั้น ได้แก่เหตุต่าง ๆ ดังต่อไปนี้

๔.๑ เหตุตามที่กำหนดไว้ในข้อบังคับกระทรวงกลาโหม ว่าด้วยการรายงานด่วน คือ

๔.๑.๑ เรื่องที่เกี่ยวกับความประพฤติของทหาร ซึ่งเป็นไปในทางเสื่อมเสียเกียรติ หรือชื่อเสียงของทหารอย่างร้ายแรง หรือต้องหาในคดีอาญาเป็นคดีอุกฉกรรจ์

๔.๑.๒ เรื่องทหารถึงแก่ความตาย หรือได้รับอันตรายสาหัสเนื่องจากทำลายชีวิต ของตนเอง

๔.๑.๓ เมื่อเกิดโจรภัย อัคคีภัย อุทกภัย वादภัย การก่อวินาศกรรม หรือ เกิดอุบัติเหตุอื่น ๆ ขึ้นในบริเวณสถานที่ของทางทหาร หรือเรือ หรืออากาศยาน จนเป็นอันตรายแก่ชีวิตมนุษย์ หรือเกิดความเสียหายอย่างร้ายแรงแก่ทรัพย์สินของทางราชการ

๔.๑.๔ เหตุซึ่งเกิดจากการทะเลาะวิวาทจนถึงใช้อาวุธต่อสู้กันขึ้นในหมู่ทหาร ด้วยกันเอง หรือกับบุคคลอื่นจนถึงแก่ความตาย

๔.๑.๕ เมื่อมีโรคระบาดเกิดขึ้นแก่คนหรือสัตว์ ในหรือใกล้หน่วยทหาร

๔.๑.๖ เมื่อเกิดอุบัติเหตุต่าง ๆ ขึ้นแก่ทหารจนถึงแก่ความตาย เช่น ถูกอาวุธ หรือกระสุนปืน ตกจากที่สูง รถคว่ำ เรือล่ม อากาศยานประสบอุบัติเหตุ เป็นต้น

๔.๑.๗ เหตุที่จะทำให้เกิดความเสียหายแก่ประเทศชาติอย่างร้ายแรง

๔.๑.๘ เหตุที่จะทำให้เกิดความไม่สงบขึ้นในกรมกองทหาร เช่น มีผู้มาชักชวนให้ เปลี่ยนแปลงการปกครอง หรือผู้คิดจะทำร้ายผู้บังคับบัญชา เป็นต้น

๔.๒ เหตุอื่น ๆ นอกจากที่ได้กำหนดไว้ในข้อบังคับกระทรวงกลาโหมว่าด้วย การรายงานด่วน คือ

๔.๒.๑ เรือ อากาศยาน สรรพอาวุธหรือเครื่องประกอบสรรพาวุธที่สำคัญได้รับความเสียหายจนหย่อนสมรรถภาพหรือสูญหาย

๔.๒.๒ อุบัติเหตุหรือความเสียหายใด ๆ ที่เกิดขึ้นแก่ทรัพย์สินของทางราชการ คิดเป็นเงินตั้งแต่ ๒๐๐,๐๐๐ บาทขึ้นไป ให้รายงานด่วนถึงกองทัพเรือ หากค่าเสียหายคิดเป็นเงินตั้งแต่ ๑๐๐,๐๐๐ บาท ถึง ๒๐๐,๐๐๐ บาท ให้รายงานด่วนถึงผู้บังคับบัญชาระดับส่วนราชการขึ้นตรงกองทัพเรือ

๔.๒.๓ ทหารตั้งแต่ ๒๐ คนขึ้นไป หรือกว่า ๑ ใน ๔ ของจำนวนทหารที่อยู่ในสังกัดหลบหนีออกจากบริเวณในเวลาเดียวกันหรือในเวลาใกล้เคียงกัน

๔.๒.๔ เหตุอื่น ๆ ที่เห็นสมควรจะต้องรายงานให้ผู้บังคับบัญชาชั้นสูงทราบโดยด่วน

ข้อ ๕ การรายงานด่วนให้ปฏิบัติ ดังนี้

๕.๑ เมื่อมีเหตุต่าง ๆ ตามที่กล่าวไว้ในข้อ ๔ เกิดขึ้นแก่หน่วยใดให้ผู้บังคับบัญชาหน่วยนั้นรีบรายงานโดยตรงให้กองทัพเรือทราบภายใน ๒๔ ชั่วโมง และรายงานให้ผู้บังคับบัญชาตามลำดับชั้นจนถึงหน่วยขึ้นตรงกองทัพเรือทราบโดยด่วนด้วย

๕.๒ ในกรณีที่มีเหตุการณ์สำคัญยิ่ง ตามข้อ ๔.๑.๗ และข้อ ๔.๑.๘ เมื่อได้รายงานตรงต่อรัฐมนตรีว่าการกระทรวงกลาโหมโดยด่วน ตามข้อบังคับกระทรวงกลาโหมว่าด้วยการรายงานด่วน แล้วก็ให้ผู้นั้นรายงานให้ผู้บัญชาการทหารเรือทราบ โดยด่วนเช่นเดียวกัน

๕.๓ ในกรณีเกิดเหตุสูญหาย หรือเสียหายขึ้นกับทรัพย์สินของส่วนราชการ นอกจากปฏิบัติ ตามข้อ ๕.๑ แล้ว ให้ปฏิบัติตามข้อบังคับกระทรวงกลาโหมว่าด้วยการปฏิบัติเมื่อเกิดความเสียหายแก่เงินราชการ หรือทรัพย์สินของทางราชการอันเนื่องมาจากการกระทำละเมิดของเจ้าหน้าที่ พ.ศ.๒๕๔๒ ด้วย

ข้อ ๖ การรายงานด่วนให้ทำเป็นรายงานย่อ จะรายงานโดยทางหนังสือตามแบบรายงานด่วน ท้ายระเบียบนี้ หรือทางการสื่อสาร หรือทางวาจาก็ได้ การรายงานให้กล่าวแต่ใจความสำคัญ แต่ต้องชัดเจน เข้าใจง่าย และประกอบด้วยสาระ ดังนี้

๖.๑ วัน เดือน ปี เวลา และตำบลที่เกิดเหตุ

๖.๒ เรื่องและสาเหตุที่เกิดเหตุ

๖.๓ เมื่อเกิดเหตุแล้ว ได้สั่งการและจัดการไปอย่างไรบ้าง

๖.๔ ความเห็นของผู้รายงานว่าควรจะจัดการอย่างไรต่อไป

ข้อ ๗ เมื่อได้รายงานด่วนไปคราวหนึ่งแล้ว ถ้ามีเหตุการณ์ต่อเนื่องที่ควรรายงานให้กองทัพเรือ และผู้บังคับบัญชาได้ทราบก็ให้ทำรายงานด่วนในเรื่องนี้เสนอขึ้นไปอีกตามที่เห็นสมควร

ข้อ ๘ เมื่อได้รายงานด่วนไปแล้ว ให้ทำรายงานละเอียดเสนอตามลำดับชั้นจนถึงกองทัพเรือ ในโอกาสแรก

ข้อ ๙ ในกรณีที่เกิดเหตุอันควรจะต้องแจ้ง หรือขอความร่วมมือจากเจ้าหน้าที่ฝ่ายปกครอง ด้วยแล้ว ให้ผู้บังคับบัญชาของหน่วยที่เกิดเหตุแจ้งให้เจ้าหน้าที่ฝ่ายปกครองได้ทราบเรื่องด้วยทุกคราวไป

ข้อ ๑๐ ให้ผู้อำนวยการสำนักงานพระธรรมนูญทหารเรือ รักษาการตามระเบียบนี้

ประกาศ ณ วันที่ ๒๑ สิงหาคม พ.ศ.๒๕๕๗

พลเรือเอก

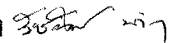


(ณรงค์ พิพัฒนาชัย)

ผู้บัญชาการทหารเรือ

หมายเหตุ หลักเกณฑ์และเหตุผลในการประกาศใช้ระเบียบนี้ คือ เพื่อให้สอดคล้องกับสภาวะการณ์ปัจจุบัน และเป็นไปตามข้อบังคับกระทรวงกลาโหม ว่าด้วยการปฏิบัติเมื่อเกิดความเสียหายแก่เงินราชการหรือทรัพย์สินของทางราชการอันเนื่องมาจากการกระทำละเมิดของเจ้าหน้าที่ พ.ศ.๒๕๔๒

สำเนาถูกต้อง

น.อ.หญิง 

(รัชพันธ์ บำเหน็จพันธ์)

ผอ.กสบ.สบ.ทร.

๒๒ ส.ค.๕๗

แบบรายงาน

รายงานด่วน



กองทัพเรือ

ที่..... กรม..... กอง..... แผนก.....

วันที่..... เดือน..... พ.ศ.....

เสนอ.....

๑. เมื่อวันที่..... เดือน..... พ.ศ..... เวลา.....

ได้เกิดเหตุการณ์ดังต่อไปนี้.....

เหตุเกิดที่..... ตำบล/แขวง..... อำเภอ/เขต.....

จังหวัด..... หรือ ละติจูด..... ลองจิจูด.....

๒. เหตุครั้งนี้ เกิดความเสียหายดังนี้

๒.๑ ผู้เสียหาย หรือเจ็บป่วย คือ.....

๒.๒ ทรัพย์สินหรือสรรพาวุธของทางราชการสูญหาย หรือเสียหาย คือ.....

รวมราคาประมาณ..... บาท

๓. สภาพของศพ อาการของผู้ป่วย หรือสรรพาวุธของทางราชการภายหลังเกิดเหตุ

๔. เมื่อเกิดเหตุแล้ว ได้สั่งการและจัดการ.....

๕. สันนิษฐานว่า เหตุเกิดขึ้นเพราะ.....

๖. ควรจะได้จัดการแก้ไข ดังนี้.....

๗. ได้แนบแผนที่เกิดเหตุโดยสังเขปมาแล้ว

๘. เหตุครั้งนี้จะต้องรายงานถึง.....

ตาม {
- ข้อบังคับ กห.ว่าด้วยการรายงานด่วน
- ข้อบังคับ ทร.ว่าด้วยการรายงานด่วน

จึงเสนอมาเพื่อทราบไว้ชั้นหนึ่งก่อน รายละเอียดจะเสนอเพื่อทราบในโอกาสต่อไป

(ลงชื่อ).....

ตำแหน่ง.....

เสนอ.....

(ลงชื่อ).....

(ตำแหน่ง).....

เสนอ.....

(ลงชื่อ).....

(ตำแหน่ง).....

เสนอ.....

(ลงชื่อ).....

(ตำแหน่ง).....

เสนอ.....

(ลงชื่อ).....

(ตำแหน่ง).....

เสนอ.....

(ลงชื่อ).....

(ตำแหน่ง).....

เสนอ.....

(ลงชื่อ).....

(ตำแหน่ง).....