



# กรมจเรทหารเรือ

*Naval Inspector  
General Department*

คู่มือการปฏิบัติงาน

## การป้องกันและระงับอัคคีภัย

Guideline for Fire Prevention  
and Suppression Plan



จัดทำโดย กองตรวจทางเทคนิค กตค.จร.ทร.



## คำนำ

อัคคีภัย เป็นสารภัยที่มีสาเหตุส่วนใหญ่เป็นผลมาจากความประมาท ไม่รอบคอบ ขาดความระมัดระวัง ซึ่งการเกิดอัคคีภัยแต่ละครั้งของสามารถเผาผลาญทรัพย์สินให้วอดวายได้ภายในเวลาชั่วขณะที่ สามารถสร้างความสูญเสีย ต่อชีวิตและทรัพย์สินมูลค่ามหาศาล แต่อย่างไรก็ตาม หากฝ่ายที่เกี่ยวข้องตระหนักถึงอันตรายอัคคีภัย โดยคำนึงถึง หลักความปลอดภัยเป็นสิ่งสำคัญจะทำให้สามารถป้องกันและลดความเสี่ยงต่อการเกิดอัคคีภัยได้ ทั้งในบ้านเรือนอยู่อาศัย อาคาร สำนักงาน และสถานประกอบการต่าง ๆ ของกองทัพเรือ

กรมจเรทหารเรือเล็งเห็นความสำคัญในการป้องกันและระงับอัคคีภัย จึงได้จัดทำแผนป้องกันและระงับอัคคีภัย ของกรมจเรทหารเรือ เพื่อเป็นการเตรียมพร้อมรองรับเหตุการณ์เมื่อเกิดอัคคีภัยและเป็นแนวทางในการเตรียมความพร้อมในการป้องกันและลดความเสี่ยงต่ออัคคีภัยที่อาจเกิดขึ้น พร้อมกันนี้กรมจเรทหารเรือได้จัดทำ **“คู่มือการปฏิบัติงานการป้องกันและระงับอัคคีภัยของกรมจเรทหารเรือ”**(Guidelinbe for Fier Prevention and Suppression Plan of Naval Inspector General Department) ขึ้น เพื่อให้เจ้าหน้าที่ของกรมจเรทหารเรือและหน่วยงานที่เกี่ยวข้องสามารถปฏิบัติตามแผนป้องกันและระงับอัคคีภัยของกรมจเรทหารเรือได้อย่างถูกต้อง และมีความพร้อมรับสถานการณ์อัคคีภัยที่อาจจะเกิดขึ้น โดยภาพรวมของแผนป้องกันและระงับอัคคีภัยของกรมจเรทหารเรือนี้ เพื่อเป็นแนวทางและระเบียบวิธีปฏิบัติ ตามขั้นตอนการดำเนินการต่าง ๆ ซึ่งจะทำให้ผู้รับผิดชอบปฏิบัติงานได้ตามแผนและแก้ไขปัญหาอัคคีภัยที่เป็นรูปธรรมและมีมาตรฐานเดียวกัน

กรมจเรทหารเรือหวังเป็นอย่างยิ่งว่าเมื่อมีการนำแผนไปสู่การปฏิบัติรวมทั้งมีการฝึกซ้อม ทบทวนและปรับปรุงแก้ไขครั้งต่อ ๆ ไป จะทำให้คู่มือการปฏิบัติงานการป้องกันและระงับอัคคีภัยเล่มนี้มีความสมบูรณ์ และเหมาะสมยิ่งขึ้น

กรมจเรทหารเรือ

# สารบัญ

คำนำ	ก
สารบัญ	ข
สารบัญภาพ	ค
บทที่	หน้า
<b>๑. บทนำ</b>	๑
วัตถุประสงค์	๑
ขอบเขต	๑
คำจำกัดความ	๑
ความรู้ทั่วไป การเกิดเพลิงไหม้และการดับเพลิง	๑
กระบวนการปฏิบัติตามแผนป้องกันและระงับอัคคีภัยของกรมจเรทหารเรือ	๕
<b>๒. แผนป้องกันก่อนเกิดเหตุอัคคีภัย</b>	๖
การตรวจตราระบบความปลอดภัยและอุปกรณ์	๖
การอบรมให้ความรู้เกี่ยวกับการป้องกันและระงับอัคคีภัย	๗
การฝึกซ้อมแผนป้องกันและระงับอัคคีภัย	๗
การรณรงค์ป้องกันอัคคีภัย	๗
การเตรียมพร้อมสำหรับอพยพ	๘
การเตรียมพร้อมสนับสนุนดับเพลิง	๘
<b>๓. การปฏิบัติระหว่างเกิดเหตุอัคคีภัย</b>	๙
การปฏิบัติเมื่อเกิดเหตุเพลิงไหม้	๙
กรณีเกิดเหตุเพลิงไหม้ในเวลาราชการ	๙
กรณีเกิดเหตุเพลิงไหม้นอกเวลาราชการ	๑๐
เบอร์โทรศัพท์ที่สำคัญ (ฉุกเฉิน)	๑๒
<b>๔. การปฏิบัติหลังเกิดเหตุอัคคีภัย</b>	๑๕
การปฏิบัติหลังเกิดเหตุอัคคีภัย	๑๕
การสำรวจความเสียหาย	๑๕
การฟื้นฟูบูรณะที่ได้รับผลกระทบ	๑๕
การรายงานผลการปฏิบัติ	๑๕
การแปลงแผนสู่การปฏิบัติ	๑๕
<b>๕. ภาคผนวก</b>	๑๗
สัญลักษณ์ต่าง ๆ ที่ควรรู้	๑๗
เส้นทางหนีไฟและเส้นทางขนย้าย	๑๗
ลำดับการขนย้ายพัสดุและรีบเร่ง	๑๘
การจัดสถานีดับเพลิง/ตำแหน่งหน้าที่	๒๐
ผนวก ก ขั้นตอนและการสั่งการดับเพลิงประจำสถานี	๓๑
ผนวก ข แผนผังหนีไฟ แผนผังขนย้าย และจุดตัดไฟอาคารต่าง ๆ	๓๓
ผนวก ค แผนผังพื้นที่วางสิ่งของ จุดรวมพล และจุดจอดรถดับเพลิง	๓๕
การตรวจสอบ ทดสอบ บำรุงรักษาอุปกรณ์	๓๗
แบบรายงานต่าง ๆ	๔๑

## สารบัญญภาพ

ภาพที่	หน้า
๑. องค์ประกอบของการดับเพลิง	๒
๒. ตรวจสอบอุปกรณ์หลักระบบให้มีสภาพพร้อมใช้งาน	๖
๓. การตรวจสอบส่วนต่าง ๆ ของเครื่องมือดับเพลิง	๗
๔. การอบรมให้ความรู้แก่ผู้ปฏิบัติงานและเจ้าหน้าที่ต่าง ๆ	๗
๕. การฝึกซ้อมการอพยพและหนีไฟ	๘
๖. การค้นหาและช่วยชีวิตผู้บาดเจ็บ	๑๕
๗. ตัวอย่างลำดับการขนย้าย	๑๘

# บทที่ ๑

## บทนำ

### วัตถุประสงค์

๑. เพื่อให้เป็นเอกสารที่นำไปใช้ให้เกิดประโยชน์ และเป็นแบบอย่างในการปฏิบัติให้กับหน่วยงานเคียง
๒. เพื่อเป็นแนวทางการปฏิบัติในการป้องกันอัคคีภัยของกรมจเรทหารเรือ
๓. เพื่อให้เจ้าหน้าที่และหน่วยงานที่เกี่ยวข้องมีแนวทางการปฏิบัติเป็นไปตามแผนป้องกันและระงับอัคคีภัยของกรมจเรทหารเรือที่ถูกต้อง และมีประสิทธิภาพ
๔. เพื่อสร้างความเชื่อมั่นแก่เจ้าหน้าที่ของกรมจเรทหารเรือในการปฏิบัติงานป้องกันและแก้ไขปัญหาอัคคีภัยที่เป็นรูปธรรมและมีมาตรฐานเดียวกัน

### ขอบเขต

๑. คู่มือฉบับนี้จัดทำขึ้น เพื่อเป็นแนวทางปฏิบัติงานตามแผนป้องกันและระงับอัคคีภัยของกรมจเรทหารเรือ ให้แก่เจ้าหน้าที่ของกรมจเรทหารเรือ และหน่วยงานที่เกี่ยวข้อง
๒. การดำเนินงานต่าง ๆ เป็นไปตามแผนป้องกันและระงับอัคคีภัยของกรมจเรทหารเรือ

### คำจำกัดความ

**แผนป้องกันและระงับอัคคีภัย** หมายถึง ขั้นตอนและวิธีปฏิบัติต่าง ๆ ตามคู่มือนี้ และให้รวมถึงการตรวจสอบการอบรมเรื่องการป้องกันและระงับอัคคีภัย

**ผู้อำนวยการทั่วไป** หมายถึง เจ้ากรมจเรทหารเรือ หรือผู้ที่ได้รับมอบหมาย มีหน้าที่ควบคุมสั่งการบังคับบัญชาสั่งการเรื่องการปฏิบัติกับการดับเพลิงขั้นต้นเมื่อเกิดเพลิงไหม้ขึ้นในหน่วยของตน

**ผู้อำนวยการดับเพลิง** หมายถึง นายทหารป้องกันความเสียหายหรือผู้ที่ได้รับมอบหมาย มีหน้าที่อำนวยความสะดวก สามารถควบคุมเจ้าหน้าที่ดับเพลิงของหน่วย สั่งการเจ้าหน้าที่ชุดดับเพลิงของหน่วยในการนำเครื่องดับเพลิงเข้าบริเวณที่เกิดเพลิงไหม้ได้

**เจ้าหน้าที่ดับเพลิง** หมายถึง เจ้าหน้าที่ที่ได้รับการแต่งตั้งตามคำสั่ง มีหน้าที่นำเครื่องมือดับเพลิงขั้นต้นติดตั้งประจำหน่วยเข้าระงับอัคคีภัยตามการสั่งการของผู้อำนวยการดับเพลิงของหน่วย

**เจ้าหน้าที่สำรวจและตรวจสอบความเสียหาย** หมายถึง เจ้าหน้าที่ที่ได้รับการแต่งตั้งตามคำสั่ง มีหน้าที่ตรวจสอบและสำรวจความเสียหายที่เกิดขึ้นจากอัคคีภัย รวมทั้งบริเวณข้างเคียงที่เกิดเพลิงไหม้ พร้อมทั้งวิเคราะห์ถึงจุดที่เกิดเพลิงไหม้ และชี้แจงการปฏิบัติแก่ผู้อำนวยการดับเพลิง

**จุดรวมพล** หมายถึง จุดที่ผู้ที่อยู่ในเหตุเพลิงไหม้อพยพหนีไฟจากจุดเกิดเหตุมารวมตัวกัน เพื่อรายงานตัวและเช็คยอดจำนวนผู้อพยพเทียบกับผู้มาปฏิบัติงานในวันนั้น เพื่อจะได้ทราบว่าผู้ติดอยู่ในสถานที่เกิดเหตุหรือไม่

**ระบบสัญญาณแจ้งเหตุเพลิงไหม้** หมายถึง เครื่องตรวจจับควันหรือความร้อนหรือเปลวไฟที่ทำงานอัตโนมัติ และอุปกรณ์แจ้งเหตุเพลิงไหม้แบบกดหรือดึง เพื่อให้สัญญาณเตือนภัย

**ระบบดับเพลิงอัตโนมัติ** หมายถึง ระบบดับเพลิงที่สามารถทำงานได้ทันทีโดยอัตโนมัติ เมื่อเกิดเพลิงไหม้หรือความร้อนจากเพลิงไหม้ เช่น ระบบหัวกระจายน้ำดับเพลิงอัตโนมัติ หรือระบบที่เทียบเท่า

**พื้นที่อาคาร** หมายถึง พื้นที่ของพื้นที่อาคารแต่ละชั้นที่บุคคลเข้าอยู่ หรือเข้าใช้สอยได้ภายในขอบเขตด้านนอกของคานหรือภายในพื้นนั้น หรือภายในขอบเขตด้านนอกของผนังของอาคาร และหมายความรวมถึงเฉลียงหรือระเบียงด้วย แต่ไม่รวมพื้นดาดฟ้าและบันไดนอกหลังคา

**ทางหนีไฟ** หมายถึง พื้นที่ใด ๆ ภายในอาคารที่สามารถใช้เป็นเส้นทางเพื่อเคลื่อนที่ไปสู่ทางหนีไฟ (Exit) สามารถกันแยกออกจากส่วนอื่น ๆ ของอาคารด้วยโครงสร้างที่มีการป้องกันไฟ โดยทางหนีไฟจะหมายรวมถึงประตูหนีไฟ บันไดหนีไฟ และทางลาดเอียงที่มีการปิดล้อมอย่างเหมาะสม



**วัตถุไวไฟ** หมายถึง วัตถุที่มีคุณสมบัติติดไฟได้ง่ายสันดาปเร็ว

**วัตถุติดไฟ** หมายถึง วัตถุที่อยู่ในภาวะพร้อมจะเกิดการสันดาป

**วัตถุทนไฟ** หมายถึง วัตถุก่อสร้างที่ไม่เป็นเชื้อเพลิงและไม่ลดความแข็งแรงเมื่อสัมผัสกับไฟในช่วงเวลาหนึ่ง

## ความรู้ทั่วไป การเกิดเพลิงไหม้และการดับเพลิง

### ๑. องค์ประกอบของการเกิดเพลิงไหม้

**เพลิงไหม้** คือ ปฏิบัติการเผาไหม้ที่เราไม่สามารถควบคุมได้จนก่อให้เกิดความเสียหายกับชีวิต และทรัพย์สิน ปฏิบัติการเผาไหม้เกิดจากการที่เชื้อเพลิงทำปฏิกิริยาเคมีกับก๊าซออกซิเจน แล้วก่อให้เกิดความร้อนและแสงสว่าง เป็นปริมาณมาก ปฏิบัติการเผาไหม้นั้นต้องการปัจจัย ๓ อย่างที่จะทำให้เกิดการเผาไหม้อย่างสมบูรณ์ ได้แก่

๑. เชื้อเพลิง
๒. พลังงานความร้อน (เป็นตัวเริ่มปฏิกิริยา)
๓. ออกซิเจน

ปฏิกิริยาการเผาไหม้จะเป็นไปอย่างต่อเนื่องได้ก็ต่อเมื่อมีองค์ประกอบครบทั้ง ๓ อย่างตลอดเวลา การจะจำกัดการติดไฟนั้น ทำได้โดยการจำกัดปริมาณก๊าซที่ก่อให้เกิดเพลิงไหม้

๑. ปริมาณก๊าซออกซิเจนที่ ๑๕ % จะไม่สามารถจุดติดไฟได้
  ๒. ปริมาณก๊าซออกซิเจนที่ ๒๖ % อัตราการเผาไหม้จะเพิ่มเป็น ๒ เท่าของสภาพปกติ (ออกซิเจน ๒๑ % )
- ในระหว่างการเผาไหม้ของแข็งหรือของเหลวที่เป็นเชื้อเพลิงจะกลายเป็นไอระเหยติดไฟได้ก่อนและผสมกับก๊าซออกซิเจนหลังจากนั้นจึงค่อยเกิดเหตุการณ์จุดติดไฟ

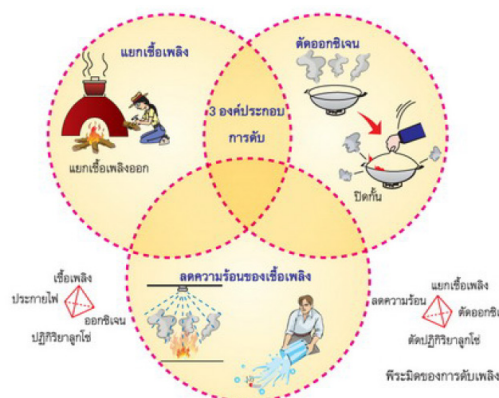
### ๒. ประเภทของการเผาไหม้

๑. การเผาไหม้ที่มีเปลวไฟ เช่น การเผาไหม้ไม้ กระดาษ เป็นต้น
๒. การเผาไหม้ที่ไม่มีเปลวไฟ เช่น การเผาไหม้ของถ่านหิน เป็นต้น
๓. การระเบิดเนื่องจากการเข้ารวมตัวของออกซิเจนในทันทีทันใด หรือการแยกตัวทางปฏิกิริยาเคมี ซึ่งทำให้เกิดแรงดันและความร้อนสูง

### ๓. องค์ประกอบของการดับเพลิง

**การดับเพลิง** คือ เป็นทฤษฎีที่ตรงข้ามกับทฤษฎีของการเกิดเพลิงไหม้นั้น คือการกำจัดองค์ประกอบของการเกิดเพลิงไหม้ทั้ง ๓ ออก เพื่อควบคุมปริมาณการเผาไหม้ ได้แก่

๑. การกำจัดเชื้อเพลิงออก
๒. การลดปริมาณออกซิเจน
๓. ลดอุณหภูมิของเชื้อเพลิงให้อยู่ต่ำกว่าจุดที่สามารถติดไฟได้
๔. การตัดปฏิกิริยาลูกโซ่ของการเผาไหม้



ภาพที่ ๑ องค์ประกอบของการดับเพลิง



#### ๔. แหล่งที่เกิดเพลิงไหม้ (IGNITION SOURCES)

- |                                 |   |
|---------------------------------|---|
| ๑. ๒๓% เกิดจากไฟฟ้า             | ๑๐. ๓% เกิดจากการปล่อยปะละเลย           |
| ๒. ๑๘% เกิดจากการสูบบุหรี่      | ๑๑. ๓% เกิดจากการลอบวางเพลิง            |
| ๓. ๑๐% เกิดจากการเสียดสี        | ๑๒. ๒% เกิดจากการสปาร์คของเครื่องจักรกล |
| ๔. ๘% เกิดจากความร้อนจัด        | ๑๓. ๒% เกิดจากการหลอมโลหะ               |
| ๕. ๗% เกิดจากผิวโลหะร้อน        | ๑๔. ๑% เกิดจากปฏิกิริยาเคมี             |
| ๖. ๗% เกิดจากเปลวไฟ             | ๑๕. ๑% เกิดจากฟ้าผ่า                    |
| ๗. ๕% เกิดจากประกายไฟ           | ๑๖. ๑% เกิดจากไฟฟ้าสถิต                 |
| ๘. ๔% เกิดจากการลุกติดไฟขึ้นเอง | ๑๗. ๑% เกิดจากสาเหตุอื่น                |
| ๙. ๔% เกิดจากการตัดหรือเชื่อม   |   |

๑. ไฟที่เกิดจากกระแสไฟฟ้า (Electric Fires) เกิดจากไฟฟ้าอาร์ค (Arcing) ลัดวงจรเกินโหลด (Overloaded) และอุปกรณ์ไฟฟ้าที่ใช้ สายไฟคุณภาพต่ำกว่ามาตรฐานและการติดตั้งไม่ดีพอ

๒. ไฟที่เกิดจากการสูบบุหรี่ (Smoking) อัคคีภัยที่เกิดจากการสูบบุหรี่นับเป็นอันดับสอง ของสาเหตุทั้งหมด จำเป็นต้องมีกฎระเบียบควบคุมการสูบบุหรี่ และการจุดไฟไว้อย่างเข้มงวดกวดขัน

๓. ไฟที่เกิดจากการเสียดสี (Friction) การเสียดสีที่เกิดจาก Bearing ชำรุด หรือปรับไม่ได้ระดับ หรือการขัดตัวของอุปกรณ์ที่หมุนตลอดเวลา อาจก่อให้เกิดอัคคีภัยได้มาก

๔. วัสดุที่ร้อนจัด หรือผิวโลหะร้อน (Overheated Materials and Hot Surfaces) ไฟที่เกิดจากเชื้อเพลิงที่สัมผัสกับวัสดุที่ร้อนจัด ไม่ว่าจะด้วยการนำ การพา หรือแผ่รังสีจากแหล่งความร้อน เช่น หม้อน้ำ ท่อหรือปล่องเตา ท่อไอน้ำ หลอดไฟ ฯลฯ ซึ่งจะต้องป้องกันด้วย ระยะห่างการหุ้มฉนวน การปฏิบัติการที่ถูกวิธี และมีอุปกรณ์เครื่องตรวจวัดและสัญญาณ ฯลฯ

๕. อัคคีภัยที่เกิดจากการจุดหัวเผา (Bunner Flames and Combustible Sparks) มักจะเกิดกับอุปกรณ์ที่ชำรุดทรุดโทรม หรือขาดการดูแลเอาใจใส่ เช่น หัวตัดแก๊ส หัวจุดในหม้อน้ำหรือเตา และอุปกรณ์ให้ความร้อน โดยมีเชื้อเพลิงและเศษสิ่งของที่ติดไฟได้อยู่ในบริเวณใกล้เคียง

๖. ไฟที่ติดขึ้นได้เอง (Spontaneous Ignition) เมื่อมีเชื้อเพลิงและออกซิเจน (ในอากาศ) รวมตัวกันอยู่แล้ว หากมีปฏิกิริยาเคมีที่ให้ความร้อนเกิดขึ้น และสะสมจากอุณหภูมิถึงจุดติดไฟ ไฟก็จะเกิดขึ้นเองได้ ซึ่งเป็นสิ่งที่ควรระวังมาก คือการเก็บรักษาให้ถูกวิธี และปลอดภัย และไม่มีเชื้อเพลิงในบริเวณใกล้เคียงที่จะให้ไฟลุกลามได้

๗. การตัดหรือการเชื่อมโลหะ (Cutting and Welding) เครื่องตัดหรือเชื่อมโลหะ ต้องดูแลอุปกรณ์ และถังแก๊สหรือท่อแก๊ส มิให้รั่วหรือซึมได้รวมทั้งสิ่งแวดลอมบริเวณทำงาน ปราศจากไอน้ำมัน หรือเชื้อเพลิงที่จะติดไฟได้

๘. การปล่อยปะละเลย (Exposure) วัสดุไวไฟ หากเปิดทิ้งไว้โดยไม่ปิดฝาให้มิดชิด หรือวางไว้ในที่ตากแดดจนเกิดความร้อนสูง จะเกิดไอระเหยออกสู่นบรรยากาศได้ตลอดเวลา และมีโอกาสเกิดอัคคีภัยได้ตลอดเวลา

๙. การถูกลอบวางเพลิง (Incendiarism) การปิดกั้นบริเวณและรักษาการ มีความจำเป็นมากกับวัสดุอุปกรณ์สำคัญ

๑๐. ประกายไฟที่เกิดจากเครื่องจักรกล (Mechanical Sparks) การเจียร การขัด ฯลฯ จะต้องระมัดระวังสะเก็ดไฟที่จะก่อให้เกิดอัคคีไฟได้

๑๑. การหลอมโลหะ (Molten Substance) อาจเกิดอัคคีภัยได้จากการแตกสลายของเตาหลอมหรือการรั่วไหลในระหว่างการเคลื่อนย้าย

๑๒. ปฏิกิริยาเคมี (Chemical Reaction) ปฏิกิริยาเคมีที่ก่อให้เกิดความร้อนสูง บางครั้งอาจเกิดอย่างรุนแรงหรือระเบิดได้ต้องปฏิบัติให้ถูกวิธีด้วยความระมัดระวัง

๑๓. ประกายไฟจากไฟฟ้าสถิต (Static Sparks) ประกายไฟฟ้าที่เกิดจากไฟฟ้าสถิต อาจจุดติดไฟให้กับไอฝุ่นละออง หรือเศษผงของวัสดุไวไฟได้ง่าย เช่น เครื่องปั้น เครื่องกวาน สายพาน การเติมน้ำมันลงถังซึ่งอาจป้องกันได้โดยต่อสายดิน ฯลฯ (Grounding, Bonding, Ionization and Humidification)



## ประเภทของไฟ แบ่งเป็น ๕ ประเภท ดังนี้

ไฟประเภท A หมายถึงเพลิงที่เกิดจากเชื้อเพลิงธรรมดา เช่น ไม้ ผ้า กระดาษ ยาง พลาสติก

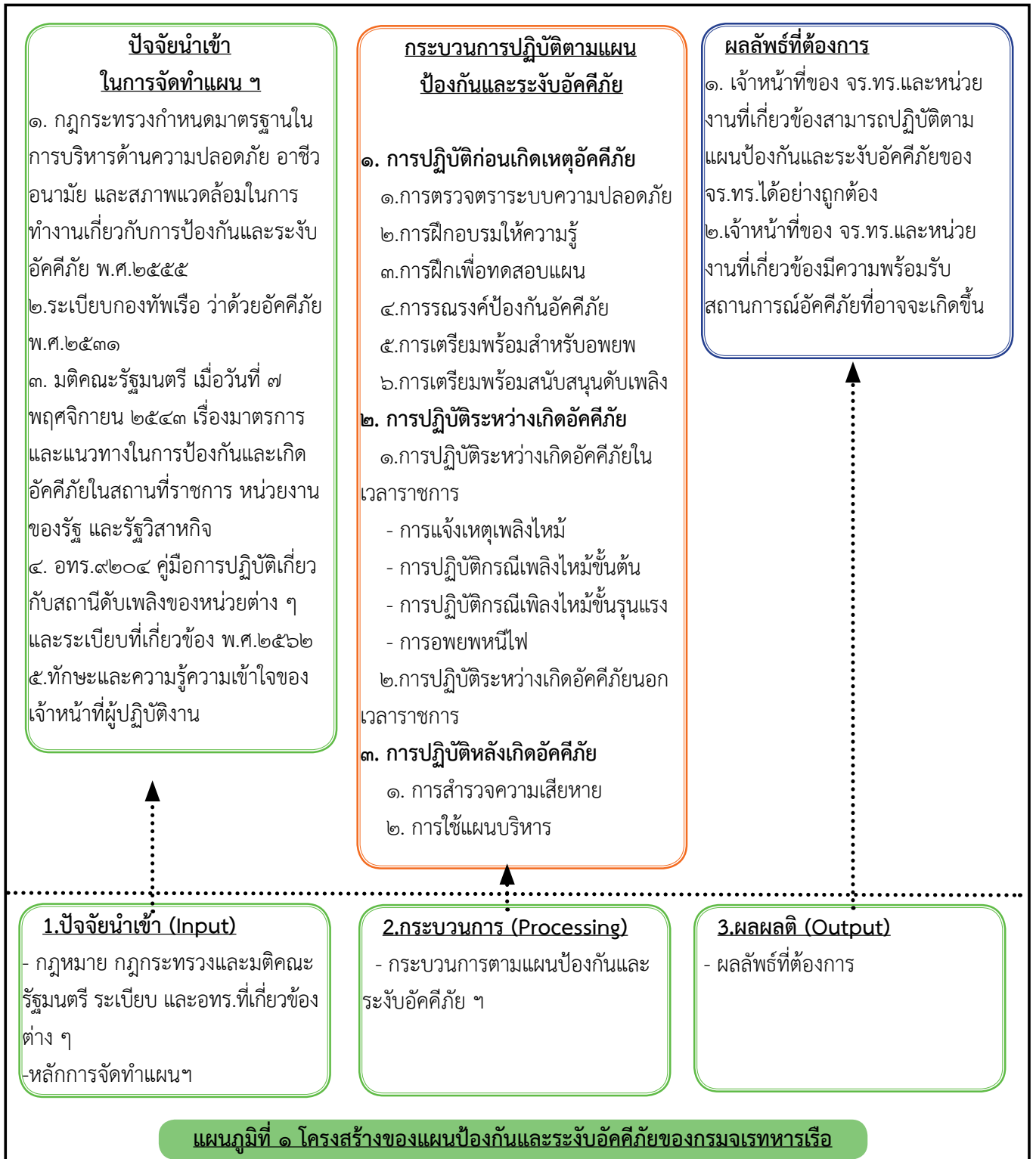
ไฟประเภท B หมายถึงเพลิงที่เกิดจากของเหลวติดไฟ ก๊าซและน้ำมันเชื้อเพลิงต่าง ๆ

ไฟประเภท C หมายถึงเพลิงที่เกิดจากอุปกรณ์ไฟฟ้าที่ยังมีการใช้กระแสไฟฟ้าอยู่

ไฟประเภท D หมายถึงเพลิงที่เกิดโลหะติดไฟ เช่น แมกนีเซียม ไททาเนียม โซเดียม และโปตัสเซียม

ไฟประเภท K หมายถึงเพลิงที่เกิดกับเครื่องครัวที่มีการปรุงอาหารโดยใช้น้ำมันพืช หรือไขสัตว์

ซึ่งผลการสัมมนาของคณะกรรมการ ปคส.ทร.นำไปสู่คู่มือการปฏิบัติงานการป้องกันและระงับอัคคีภัยของกรมจเรทหารเรือ ตามโครงสร้างแผนภูมิด้านล่าง





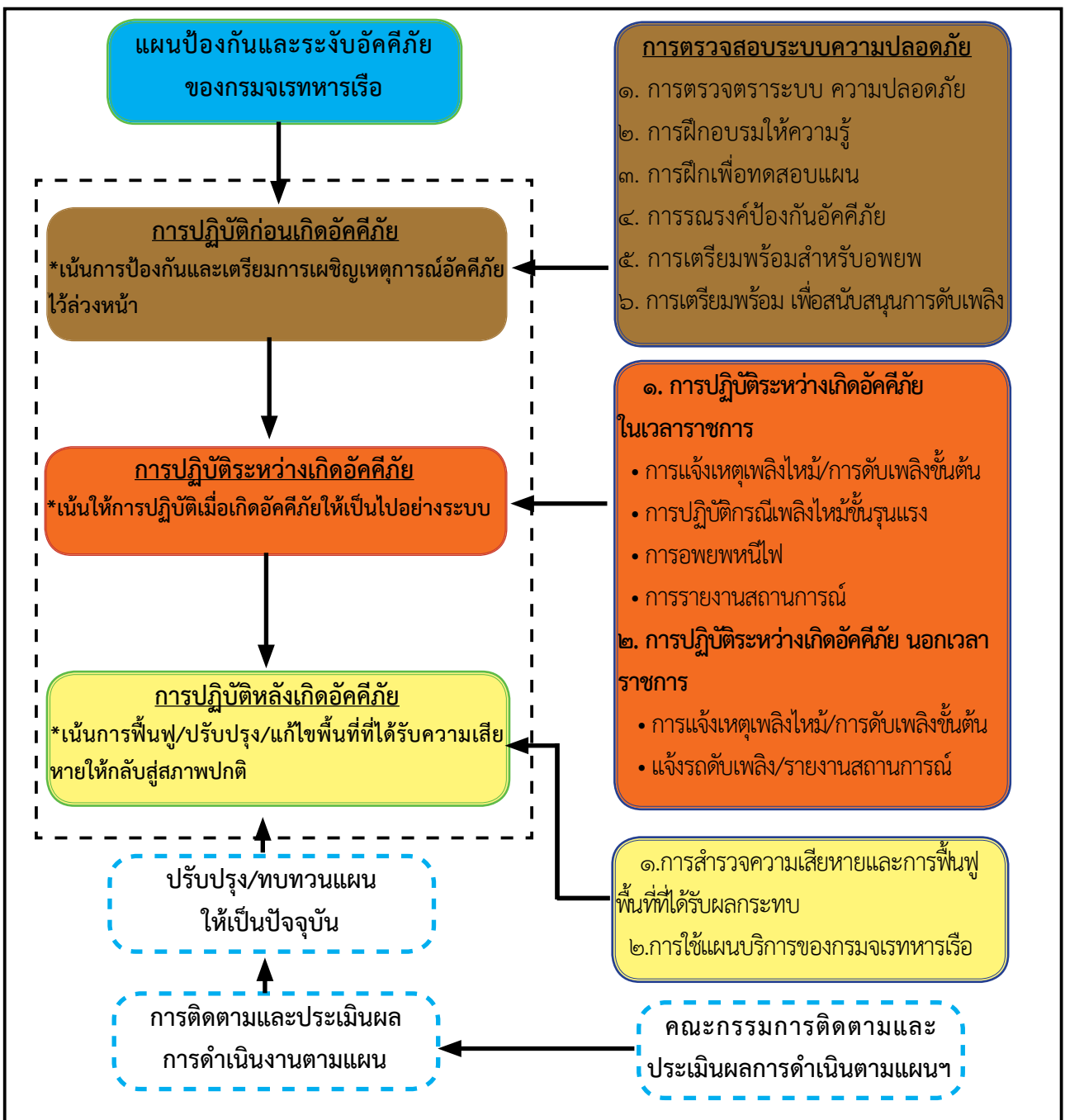
กระบวนการปฏิบัติตามแผนป้องกันและระงับอัคคีภัยของกรมจเรทหารเรือ (Work Flow) เป็น 3 ระยะ ดังนี้

๑. การปฏิบัติก่อนเกิดอัคคีภัย เป็นการดำเนินการต่างๆ เพื่อป้องกันและเตรียมการเผชิญเหตุการณ์อัคคีภัยไว้ล่วงหน้า โดยกำหนดให้มีการตรวจตราระบบความปลอดภัย การฝึกอบรมให้ความรู้เกี่ยวกับ การป้องกันและระงับอัคคีภัย การฝึกซ้อมแผนป้องกันและระงับอัคคีภัย การรณรงค์ป้องกันอัคคีภัย การเตรียมพร้อมสำหรับการอพยพและการเตรียมพร้อมเพื่อสนับสนุนการดับเพลิง

๒. การปฏิบัติระหว่างเกิดอัคคีภัย เป็นการดำเนินการต่างๆ เพื่อให้การปฏิบัติเมื่อเกิดอัคคีภัย เป็นไปอย่างมีระบบ มีการกำหนดแนวปฏิบัติระหว่างเกิดอัคคีภัยในเวลาราชการและนอกเวลาราชการ

๓. การปฏิบัติหลังเกิดอัคคีภัย เป็นการดำเนินการต่างๆ เพื่อสำรวจ รวบรวมข้อมูลความเสียหาย ที่เกิดขึ้นและฟื้นฟู/ปรับปรุง/แก้ไขพื้นที่ที่ได้รับความเสียหายให้กลับคืนสู่สภาพเดิมหรือดีกว่าเดิมโดยเร็วที่สุด

๔. การติดตามและประเมินผลการดำเนินงาน เป็นการดำเนินงานเพื่อให้การปฏิบัติตามแผนป้องกันและระงับอัคคีภัยของกรมจเรทหารเรือเป็นไปอย่างมีระบบ มีประสิทธิภาพ และเป็นรูปธรรม



แผนภูมิที่ ๒ กระบวนการปฏิบัติตามแผนป้องกันและระงับอัคคีภัยของกรมจเรทหารเรือ

## บทที่ ๒ แผนป้องกันก่อนเกิดอัคคีภัย

ประสิทธิภาพของการปฏิบัติการผจญเพลิงไม่ได้ขึ้นกับอุปกรณ์ และบุคลากรเท่านั้น แต่ยังต้องมีแผนปฏิบัติที่ดี ปัจจุบันปัญหาที่พบเห็นเป็นประจำคือ ผู้อำนวยการดับเพลิง ขาดความชำนาญ ขาดการวางแผนและขาดแผนงานที่ละเอียดครบถ้วนสมบูรณ์ที่ใช้เป็นแนวทางในการปฏิบัติที่ชัดเจน ในกรณีที่มีเหตุการณ์เกิดขึ้นจริงจึงจำเป็นต้องมีแผนป้องกันก่อนเกิดอัคคีภัย ดังนี้

### ๑. การตรวจตราระบบความปลอดภัยและอุปกรณ์

จร.ทร.เป็นหน่วยรับผิดชอบหลัก มี รร.สบ.สบ.ทร. รร.กง.กง.ทร. กสร.สนบ.สสท.ทร. และทุกกอง/หน่วยงานเป็นหน่วยสนับสนุน รวมทั้ง สำนักงานตรวจเงินแผ่นดิน

๑. ให้ทุกกอง/หน่วยงานต้องมอบหมายเจ้าหน้าที่รับผิดชอบในการดำเนินการเฝ้าระวังป้องกัน ตรวจสอบและตรวจตราความปลอดภัยของกองที่รับผิดชอบ/รวมทั้งจัดทำรายงานสรุปผลการตรวจตราความปลอดภัยอย่างน้อยปีละ ๔ ครั้ง โดยหากตรวจพบระบบความปลอดภัยอยู่ในสภาพชำรุด/ไม่พร้อมใช้งานให้รีบแจ้งผู้บังคับบัญชาทราบเพื่อดำเนินงานตามแนวทางที่กำหนดไว้ในแผนป้องกันและระงับอัคคีภัยของกรมจเรทหารเรือโดยด่วน

๒. การจัดเก็บสิ่งของต่าง ๆ ภายในและภายนอกพื้นที่พักอาศัยหรือสถานที่ทำงานให้เรียบร้อย

๓. จัดเก็บสิ่งของให้เป็นหมวดหมู่สิ่งของเครื่องใช้ต่าง ๆ จัดเก็บให้เรียบร้อยไม่กีดขวางทางเดินหรือก่อให้เกิดอันตราย เก็บกระดาษเก่าหรือสิ่งของเหลือใช้ให้เป็นระเบียบ วัสดุไวไฟ เช่น น้ำมัน ทินเนอร์ ควรจัดเก็บให้ห่างจากเปลวไฟหรือแหล่งกำเนิดความร้อน เพื่อป้องกันการลุกติดไฟ

๔. อุปกรณ์เครื่องใช้ภายในอาคาร โดยเฉพาะเครื่องใช้ไฟฟ้าระบบสายไฟฟ้า ควรได้รับการตรวจตรา ซ่อมแซมเป็นประจำ เพื่อให้อยู่ในสภาพสมบูรณ์จำไว้ว่าไฟฟ้ารั่ววงจรอันเกิดจากความไม่สมบูรณ์ของระบบไฟฟ้า เป็นสาเหตุสำคัญของการเกิดเพลิงไหม้ในอาคาร

๕. การใช้อุปกรณ์ไฟฟ้าที่เหมาะสมกับความร้อน ต้องใช้ด้วยความระมัดระวังและพักอุปกรณ์ไม่ให้ร้อนจนเกิดใหม่ได้ เช่น เครื่องรับโทรทัศน์ คอมพิวเตอร์ ปลั๊กไฟ สายพวง ฯลฯ และต้องถอดปลั๊กไฟเครื่องใช้ไฟฟ้าทุกชนิดและปิดระบบเครื่องปรับอากาศทุกครั้งหลังเลิกใช้งาน

๖. ในส่วนพักอาศัยหรือห้องครัว ต้องคอยตรวจสอบเตาแก๊ส เตาไฟฟ้าหรืออุปกรณ์หุงต้มต่าง ๆ อยู่เสมอหลังการใช้เตาแก๊สต้องมั่นใจว่าปิดวาล์วแก๊สเรียบร้อยแล้ว

อุปกรณ์แจ้งเหตุเพลิงไหม้



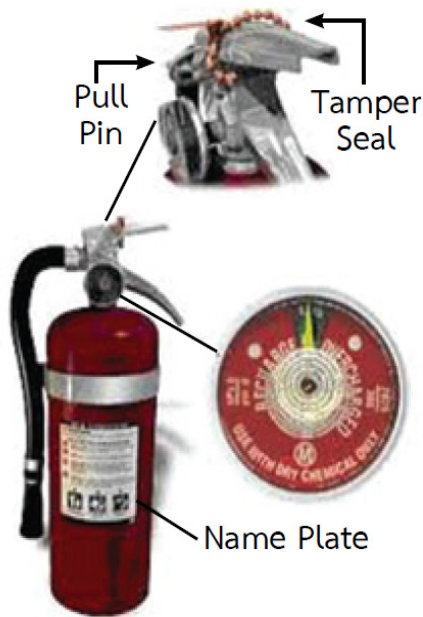
ตู้ควบคุมระบบ



อุปกรณ์เตือนภัย



ภาพที่ ๒ ตรวจสอบอุปกรณ์หลักของระบบให้มีสภาพพร้อมใช้งาน



ภาพที่ ๓ การตรวจสอบส่วนต่าง ๆ ของเครื่องดับเพลิง

๗. ต้องมีการตรวจสอบสภาพของเครื่องดับเพลิงแบบมือถือให้มีความพร้อมในการใช้งานได้ตลอดเวลา โดยต้องตรวจสอบเครื่องดับเพลิงแบบมือถืออย่างน้อยทุก ๆ ๖ เดือน (จร.ทร.ตรวจสอบทุกเดือน) การตรวจสอบสามารถกระทำตามที่ผู้ผลิตกำหนดหรืออย่างน้อยต้องมีการตรวจสอบความดันที่มาตรวัดและสภาพอุปกรณ์ยึดสลัก (Tamper Seal) ของสลักดิ่ง (Pull Pin) ต้องอยู่ในสภาพปกติ พร้อมทั้งป้ายรายละเอียดต่าง ๆ ที่ด้านข้างเครื่องดับเพลิงแบบมือถือ ต้องอยู่ในสภาพที่สามารถอ่านวิธีการใช้งานและประเภทสารดับเพลิงได้อย่างชัดเจน

## ๒. การอบรมให้ความรู้เกี่ยวกับการป้องกันและระงับอัคคีภัย

กตค.จร.ทร.เป็นหน่วยรับผิดชอบหลัก โดยจัดการฝึกอบรมให้แก่เจ้าหน้าที่ของ จร.ทร.และกำลังพลของหน่วยงานที่เกี่ยวข้อง ตามแผนการฝึกอบรมอย่างปละ ๒ ครั้ง เพื่อให้ความรู้เกี่ยวกับการป้องกันและระงับอัคคีภัยเบื้องต้นวิธีการแจ้งเหตุเพลิงไหม้ เป็นต้น

๑. ให้ความรู้ แนะนำ ผู้คนในอาคาร เพื่อความไม่ประมาดและระวังการกระทำอันรู้เท่าไม่ถึงการณ์ อาทิ การจุดไฟใกล้สิ่งของติดไฟได้ เช่น กองกระดาษ หรือถังน้ำมัน เป็นต้น

๒. รมณรงค์ ให้ความรู้กับผู้คนในอาคารเกี่ยวกับระบบการป้องกันอัคคีภัยของอาคาร เพื่อความไม่ประมาท และเฝ้าระวังการกระทำอันรู้เท่าไม่ถึงการณ์ อาทิ ไฟฟ้ารั่ววงจร จากการใช้อุปกรณ์ไฟฟ้าไม่ได้มาตรฐาน หรือใช้อุปกรณ์ไฟฟ้าเกินกำลัง (Overload)

๓. อธิบายแผนผังอาคาร ตำแหน่งที่ตั้งของห้องและสิ่งต่าง ๆ เส้นทางหนีไฟ และตำแหน่งที่ตั้งอุปกรณ์ดับเพลิงในอาคาร และจุดตัดไฟฟ้า ให้กำลังพลทราบทั่วกัน

### ๓. การฝึกซ้อมแผนป้องกันและระงับอัคคีภัย

จร.ทร.(กตค.จร.ทร.) เป็นหน่วยรับผิดชอบหลัก มี รร.สบ.สบ.ทร. รร.กง.กง.ทร. กขร.สนบ.สสท.ทร. และทุกกอง/หน่วยงานเป็นหน่วยสนับสนุน ทั้งนี้ การฝึกซ้อมแผนฯ เพื่อใช้เป็นข้อมูลประกอบการปรับปรุง ทบทวน และแก้ไขแผนฯ ให้มีประสิทธิภาพมากยิ่งขึ้น

โดยให้ดำเนินการฝึกซ้อมเพื่อทดสอบแผน ฯ อัคคีภัย อย่างน้อยเดือนละ ๑ ครั้ง สำหรับกรณีการอพยพหนีไฟให้ทำการฝึกปฏิบัติจริง และให้ กตค.จร.ทร. รับผิดชอบประเมินผล

### ๔. การรณรงค์ป้องกันอัคคีภัย

กตค.จร.ทร. เป็นหน่วยรับผิดชอบหลัก

ให้ดำเนินการรณรงค์ประชาสัมพันธ์และเผยแพร่ความรู้เกี่ยวกับการป้องกันและระงับอัคคีภัยผ่านสื่อต่าง ๆ ของ จร.ทร. อย่างสม่ำเสมอ เช่น Web Site , กลุ่ม Line หรือเครื่องขยายเสียง เพื่อให้เจ้าหน้าที่ทุกคนมีจิตสำนึกในการร่วมกันป้องกันและแก้ไขปัญหาอัคคีภัยอย่างจริงจัง



ภาพที่ ๔ การอบรมให้ความรู้แก่ผู้ปฏิบัติงานและเจ้าหน้าที่ต่าง ๆ



## ๕. การเตรียมพร้อมสำหรับการอพยพ

ทุกสำนัก/กอง/หน่วยงาน เป็นหน่วยงานหลัก และมี รร.กง.กง.ทร. รร.สบ.สบ.ทร. กขร.สนบ.สสท.ทร.เป็นหน่วยสนับสนุน

ให้จัดทำแผนการอพยพของสำนัก/กอง/หน่วยงาน จัดทำบัญชีรายชื่อเจ้าหน้าที่ที่ปฏิบัติงานในสำนัก/กอง/หน่วยงาน จัดทำบัญชีเอกสารและทรัพย์สินทางราชการสำคัญที่ต้องขนย้าย เมื่อเกิดเหตุเพลิงไหม้ มอบหมายเจ้าหน้าที่รับผิดชอบในการขนย้ายและเก็บรักษาทรัพย์สินเอกสารและทรัพย์สินสำคัญของทางราชการ ตามบัญชีที่จัดทำขึ้นและให้สำนัก/กอง/หน่วยงานที่จัดการประชุมเป็นหน่วยงานรับผิดชอบในการจัดทำบัญชีจำนวนและรายชื่อบุคคลภายนอกที่มาประชุมในบริเวณกรมจเรทหารเรือ พร้อมทำหน้าที่ตรวจสอบยอดกำลังพล

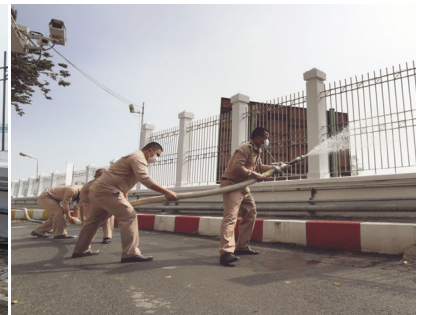


ภาพที่ ๕ การฝึกซ้อมอพยพและหนีไฟ

## ๖. การเตรียมพร้อมเพื่อสนับสนุนการดับเพลิง

จร.ทร. (นายทหารป้องกันความเสียหาย จร.ทร.) เป็นหน่วยงานรับผิดชอบในการจัดทำแผนผังของอาคาร จุดเสี่ยงต่อการเกิดอัคคีภัย ระบบไฟฟ้า ระบบประปา ตำแหน่งของอุปกรณ์ดับเพลิงของแต่ละชั้นในอาคาร พร้อมทั้งจัดทำจุดตัดไฟฟ้า เป็นเอกสารที่สามารถนำมาใช้ได้ทันทีเมื่อเกิดอัคคีภัย

จร.ทร.เป็นหน่วยรับผิดชอบในการดูแล ตรวจสอบ และทดสอบระบบไฟฟ้า ระบบประปา ระบบสัญญาณแจ้งเหตุเพลิงไหม้และระบบความปลอดภัยอื่นๆ ให้พร้อมใช้งานอยู่เสมอ หากเกิดกรณีสัญญาณแจ้งเหตุเพลิงไหม้เกิดขึ้นโดยไม่ทราบสาเหตุให้ กตค.จร.ทร.ตรวจสอบหาสาเหตุและประกาศผ่านเสียงตามสาย หรือกลุ่ม Line ให้ทราบโดยทั่วกัน รวมทั้ง หากเกิดจากการชำรุดให้ดำเนินการแก้ไขโดยเร็ว



## ขั้นตอนการปฏิบัติก่อนเกิดอัคคีภัย

การตรวจตราระบบความปลอดภัย	การฝึกอบรมให้ความรู้	การฝึกซ้อมแผนป้องกันและระงับอัคคีภัย	การรณรงค์ป้องกันอัคคีภัย	การเตรียมสำหรับการอพยพ	การเตรียมพร้อมเพื่อสนับสนุนการดับเพลิง
หน่วยงานหลัก: จร.ทร.	หน่วยงานหลัก: กตค.จร.ทร.	หน่วยงานหลัก: จร.ทร.	หน่วยงานหลัก: กตค.จร.ทร.	หน่วยงานหลัก: กองต่าง ๆ	หน่วยงานหลัก: นายทหารป้องกันความเสียหาย จร.ทร.
หน่วยงานสนับสนุน: รร.กง.กง.ทร. / รร.สบ.สบ.ทร. / กขร.สนบ.กบ.ทร./ สตง./กองต่าง ๆ		หน่วยงานสนับสนุน: รร.กง.กง.ทร. / รร.สบ.สบ.ทร. / กขร.สนบ.กบ.ทร./ สตง./กองต่าง ๆ		หน่วยงานสนับสนุน: รร.กง.กง.ทร. / รร.สบ.สบ.ทร. / กขร.สนบ.กบ.ทร. สตง.	

# บทที่ ๓

## การปฏิบัติระหว่างเกิดอัคคีภัย

การปฏิบัติเมื่อเกิดเหตุเพลิงไหม้ แบ่งเป็น ๒ ส่วน ได้แก่ การปฏิบัติระหว่างเกิดอัคคีภัยในเวลาราชการและนอกเวลาราชการ โดยมี ๔ ขั้นตอน

๑. การแจ้งเหตุเพลิงไหม้และการดับเพลิงขั้นต้น
๒. การปฏิบัติกรณีเพลิงไหม้ขั้นรุนแรง
๓. การอพยพหนีไฟ
๔. การรายงานสถานการณ์

### กรณีเกิดเหตุในเวลาราชการ

๑. ผู้พบเห็นให้รีบแจ้งเหตุ โดยตั้งสัญญาณแจ้งเหตุเพลิงไหม้ที่อยู่ใกล้ที่สุด
๒. หากสัญญาณขัดข้องให้ใช้วิธีตะโกนหรือเป่านกหวีดให้ผู้ที่อยู่ใกล้เคียงทราบตั้งสติให้ดีแล้วแจ้งเหตุเพลิงไหม้ให้ระบุสถานที่ที่เกิดเหตุเพลิงไหม้ (บอกให้ชัดเจน) ผู้ได้รับบาดเจ็บอันตราย ระดับความรุนแรงของเพลิงไหม้ (เกิดเหตุเล็กน้อยหรือไฟลุกลามรวดเร็ว) สาเหตุของการเกิดเพลิงไหม้ (ถ้าทราบ) และแจ้งผู้อำนวยการดับเพลิงขั้นต้นของหน่วยงานทราบทันที

### การดับเพลิง

๑. ผู้พบเหตุการณ์คนแรกดำเนินการดับเพลิงขั้นต้นด้วยถังดับเพลิงแบบมือถือ และควรรีบสับคัตเอาที่ไฟลงหรือรอผู้อำนวยการดับเพลิงสั่งการ
๒. เมื่อปรากฏแน่ชัดว่าเกิดเพลิงไหม้ขึ้น ให้ผู้มีรายชื่อตามคำสั่งแต่งตั้งเป็นเจ้าหน้าที่ประจำฝ่ายต่าง ๆ ของหน่วยงาน ปฏิบัติหน้าที่ตามที่ได้รับมอบหมายโดยทันที **โดยพร้อมเพรียงกันจตุรรวมพล**
๓. ผู้อำนวยการดับเพลิงขั้นต้นพิจารณาแจ้งเหตุเพลิงไหม้ พร้อมประเมินสถานการณ์ และให้ จนท.สื่อสารติดต่อขอความช่วยเหลือไปยังสถานีดับเพลิงฐานทัพเรือกรุงเทพ หมายเลขโทรศัพท์ ๕๔๔๔๔ หรือ ๐๒-๔๘๘๐๔๐๔ สถานีดับเพลิงธนบุรี สถานีดับเพลิงตลาดพลู สถานีดับเพลิงปากคลองสาน ตามเบอร์โทรศัพท์ที่สำคัญหน้า ๑๖
๔. พยายามช่วยระงับเพลิงเบื้องต้น ด้วยถังดับเพลิงชนิดมือถือ กรณีเกิดเหตุเพลิงไหม้เพียงเล็กน้อย และใช้สายสูบลดับเพลิงด้วยน้ำตามสถานการณ์ กรณีคิดว่าจะไม่มีบุคคลใดได้รับอันตราย
๕. ผู้อำนวยการดับเพลิงขั้นต้นของหน่วยงาน อำนวยการดับเพลิงด้วยตนเองจนกว่าเพลิงจะสงบ หรือจนกว่าเจ้าหน้าที่ดับเพลิงจะเข้ามารับช่วงต่อและให้เจ้าหน้าที่ดับเพลิงขั้นต้นถอนกำลังแล้วไปรวมพล ณ จุดรวมพลเพื่อตรวจสอบกำลังพล

**การอพยพหนีไฟ** เมื่อเพลิงไหม้ขึ้นลุกลามอย่างรวดเร็ว ทุกคนในอาคารจะอยู่ในอาคารต้นตระหนกจนไม่สามารถคิดหรือตัดสินใจได้อย่างเป็นระบบ บางรายอาจถึงขั้นควบคุมสติไม่ได้ สร้างความโกลาหลวุ่นวายจนเป็นอุปสรรคต่อการอพยพ การค้นหาและการดับเพลิง การอพยพหนีไฟนี้จะใช้ปฏิบัติเมื่อเพลิงไหม้ขึ้นลุกลาม เพื่อให้สามารถพาตนเองออกจากที่เกิดเหตุได้อย่างปลอดภัย โดยทุกกองต้องจัดทำแผนอพยพหนีไฟของตนเองประกอบด้วยบัญชีรายชื่อ จำนวนข้าราชการในสังกัด เส้นทางหนีไฟ จุดรวมพล โดยมอบหมายหน้าที่รับผิดชอบให้ผู้ควบคุมและตรวจสอบยอดกำลังพล รายงานให้ทราบ สำหรับการปฏิบัติกรณีเพลิงไหม้ไม่รุนแรง ให้ดำเนินการดังนี้

๑. เมื่อปรากฏแน่ชัดว่าเกิดเพลิงไหม้ขึ้น ให้ผู้มีรายชื่อตามคำสั่งแต่งตั้งเป็นเจ้าหน้าที่ตามตำแหน่งต่าง ๆ ของแต่ละคนปฏิบัติหน้าที่ตามที่ได้รับมอบหมายโดยทันที
๒. หากเห็นว่าไม่สามารถควบคุมเพลิงไหม้ได้ ให้ผู้อำนวยการดับเพลิงขั้นต้นสั่งอพยพหนีไฟตามขั้นตอน
๓. ผู้อำนวยการดับเพลิงขั้นต้นจะเป็นผู้ตัดสินใจว่าให้อพยพเคลื่อนย้ายออกจากอาคารเพียงบางชั้นหรือทุกชั้น โดยปฏิบัติดังนี้

๓.๑ กรณีที่เกิดเหตุเพลิงไหม้ขึ้นชั้นใด ให้ข้าราชการ จร.ทร.ที่อยู่ชั้นนั้นอพยพเคลื่อนย้ายออกจากอาคารไปก่อน ต่อด้วยชั้นที่อยู่เหนือขึ้นไปและชั้นที่อยู่ต่ำกว่า ๑ ชั้น ส่วนชั้นที่เหลือให้รีบอพยพเคลื่อนย้ายตามออกไปโดยใช้ความระมัดระวังให้มากที่สุด

๓.๒ ประกาศเสียงตามสายหรือแจ้งผู้ที่อยู่ในอาคารทราบ และออกจากตัวอาคารโดยด่วน

๓.๓ ปฏิบัติตามคำแนะนำของผู้อำนวยการดับเพลิงและเจ้าหน้าที่ดับเพลิงชั้นต้นอย่างเคร่งครัด มีสติ

๓.๔ พยายามอยู่รวมกันเป็นกลุ่มอย่าทิ้งใครไว้ตามลำพัง ให้ปิดหน้าต่างด้วยผ้าเปียกน้ำ พร้อมหมอบกับพื้นให้ต่ำลง เพื่อหลบควันไฟที่ลอยอยู่ด้านบน

๓.๕ ให้ใช้ทางหนีไฟที่ใกล้ที่สุด ไม่ควรผ่านด้านที่เกิดเพลิงไหม้ และไม่ควรริงขณะอพยพหนีไฟ อันอาจจะเกิดอุบัติเหตุในช่วงระหว่างทางลงบันไดหนีไฟได้

๓.๖ เมื่อลงมาถึงชั้นล่างสุดให้รีบออกจากอาคาร ไปยังจุดรวมพลที่กำหนดไว้ และรายงานตัวต่อเจ้าหน้าที่กำลังพลของหน่วย หากพบว่ากำลังพลยังอพยพหนีไฟออกมาไม่ครบตามจำนวนจริง ให้รายงานผู้อำนวยการดับเพลิงและเจ้าหน้าที่ดับเพลิงโดยเร็ว เพื่อทำการค้นหาต่อไป ควบคุมไม่ให้มีการกลับเข้าไปในอาคาร เพื่อเก็บสิ่งของส่วนตัว

๓.๗ จนท.เคลื่อนย้ายผู้บาดเจ็บและพยาบาล ให้ทำการปฐมพยาบาลเบื้องต้น กรณีมีผู้บาดเจ็บ หมดสติเป็นลม และให้รีบนำส่งโรงพยาบาลโดยเร็ว หรือจนกว่ารถพยาบาลมาถึง ตามที่ผู้อำนวยการดับเพลิงสั่งการ

๓.๘ กรณีเกิดเพลิงไหม้ในอาคาร ๕ ให้ข้าราชการ จร.ทร.ที่ได้รับการแต่งตั้งเป็น “เจ้าหน้าที่ขนย้ายตามเขตต่าง ๆ ขนย้ายสิ่งของอุปกรณ์ออกจากอาคาร ตามที่ได้รับมอบหมายโดยทันที หากการขนย้ายไม่สามารถกระทำได้นี้เนื่องจากความรุนแรงของไฟ ให้ข้าราชการ จร.ทร.ทุกคน ออกจากอาคารตามเส้นทางขนย้ายไปยังจุดรวมพลตามแผนก ค และห้ามใช้ลิฟต์โดยเด็ดขาด

๓.๙ กรณีเกิดเหตุเพลิงไหม้อาคารอื่น ให้ข้าราชการ จร.ทร. ทุกคนรวมตัว ณ จุดรวมพลของหน่วยเพื่อให้การสนับสนุนการดับเพลิงตามที่อยู่ผู้อำนวยการดับเพลิงชั้นต้นร้องขอ

### กรณีเกิดเหตุนอกเวลาราชการ

๑. ผู้พบเห็นให้รีบแจ้งเหตุ โดยดิ่งสัญญาณแจ้งเหตุเพลิงไหม้ที่อยู่ใกล้ที่สุด

๒. หากสัญญาณขัดข้องให้ใช้วิธีตะโกนหรือเป่านกหวีดให้ผู้ที่อยู่ใกล้เคียงทราบ ตั้งสติให้ดีแล้วแจ้งเหตุเพลิงไหม้ให้ระบุสถานที่ที่เกิดเหตุเพลิงไหม้ (บอกให้ชัดเจน) ผู้ได้รับบาดเจ็บอันตราย ระดับความรุนแรงของเพลิงไหม้ (เกิดเหตุเล็กน้อยหรือไฟลุกลามรวดเร็ว) สาเหตุของการเกิดเพลิงไหม้ (ถ้าทราบ) และแจ้งผู้อำนวยการดับเพลิง (นายทหารเวรประจำวัน/ผช.นายทหารเวรประจำวัน) ของหน่วยงานทราบทันที

### การดับเพลิง

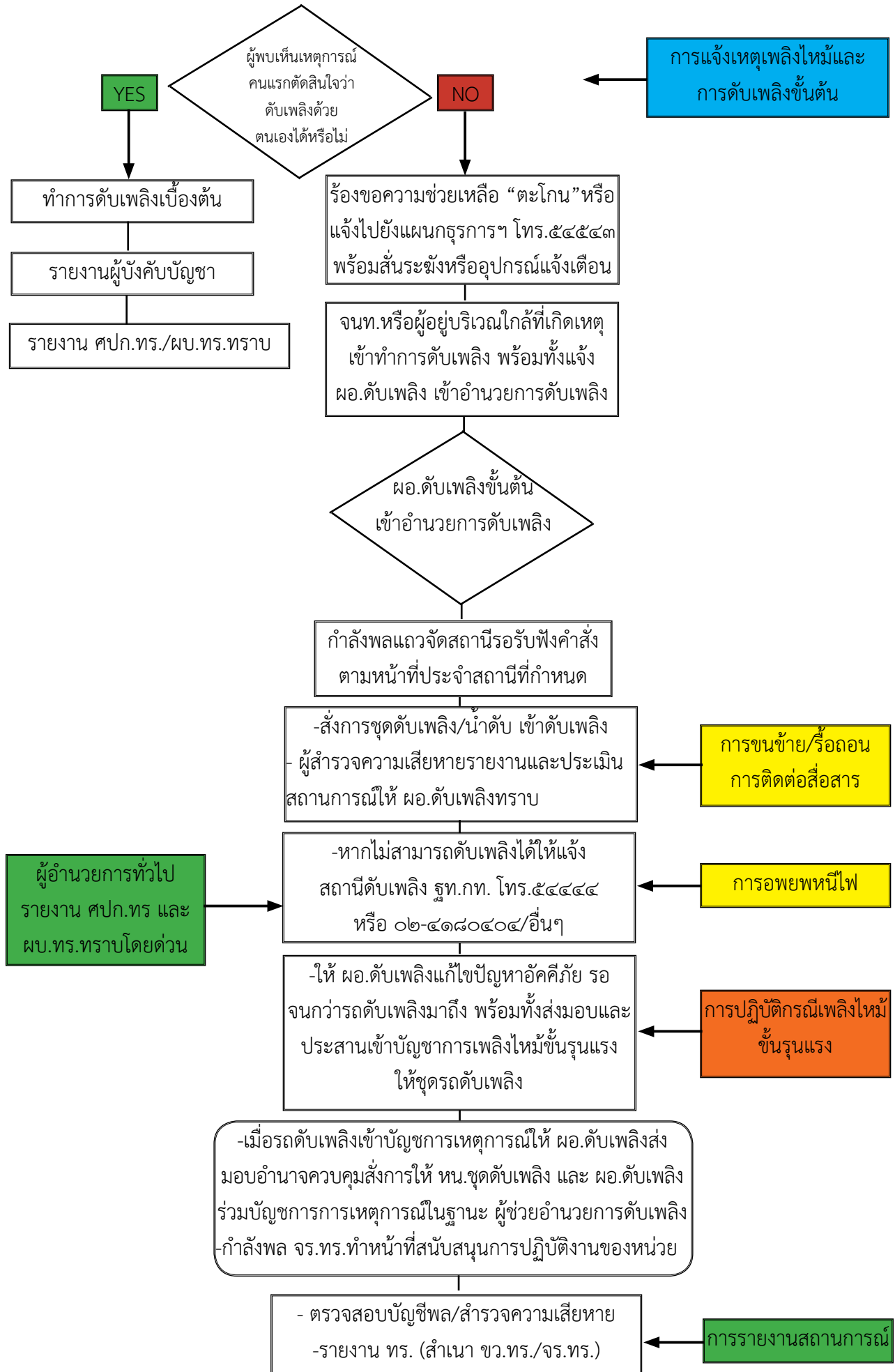
๑. ผู้พบเหตุการณ์คนแรกดำเนินการดับเพลิงขั้นต้นด้วยถังดับเพลิงแบบมือถือ และควรรีบสับคัตเอาที่ไฟลงหรือรอผู้อำนวยการดับเพลิง (นายทหารเวรประจำวัน/ผช.นายทหารเวรประจำวัน) สั่งการ

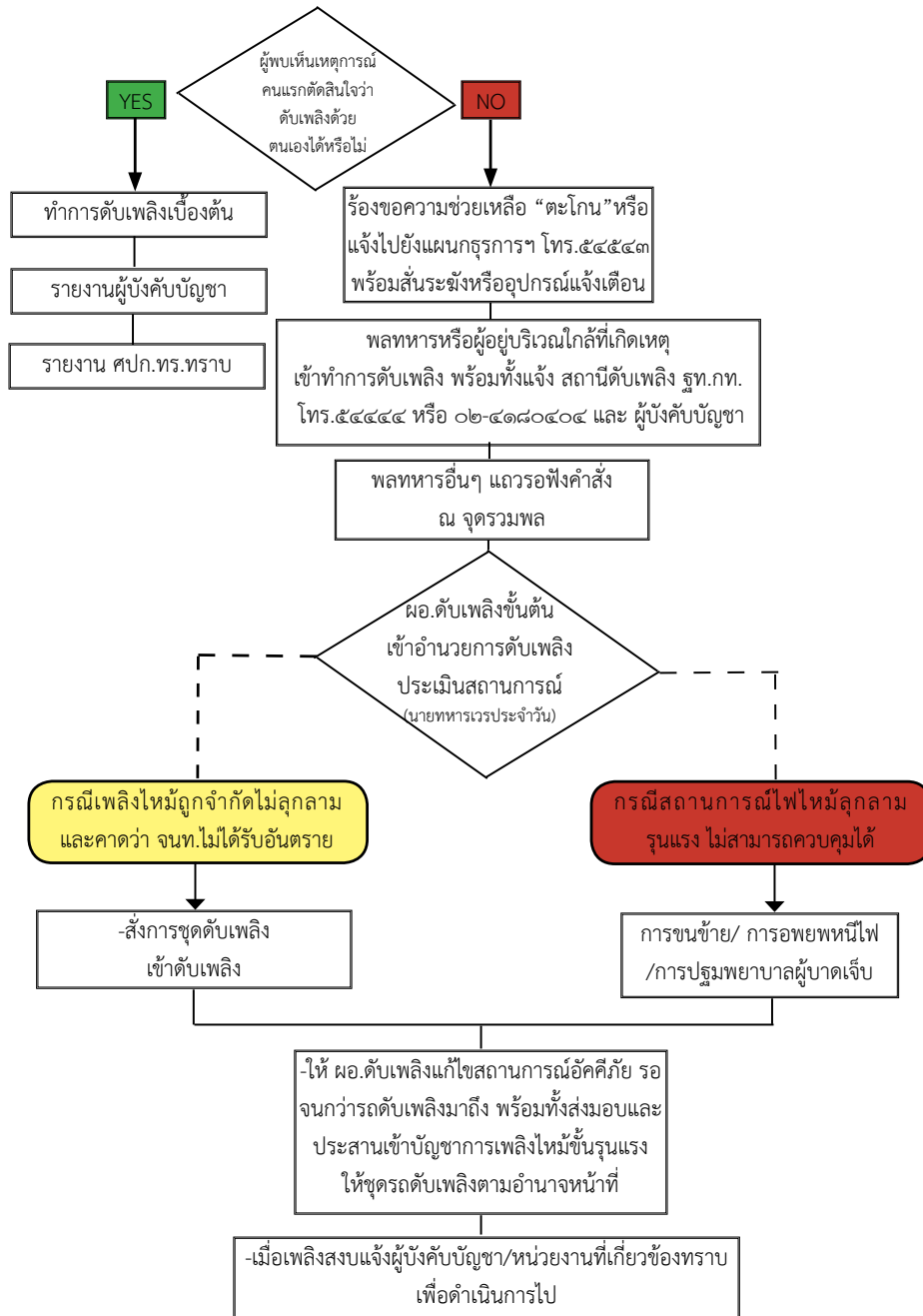
๒. เมื่อปรากฏแน่ชัดว่าเกิดเพลิงไหม้ขึ้น ให้ผู้เข้าเวรประจำวันตามคำสั่งต่าง ๆ ปฏิบัติหน้าที่ตามที่ได้รับมอบหมายโดยทันที โดยพร้อมเพรียงกันจุดรวมพลสถานีด้านหน้าอาคาร

๓. ผู้อำนวยการดับเพลิง (นายทหารเวรประจำวัน /ผช.นายทหารเวรประจำวัน) พิจารณาแจ้งเหตุเพลิงไหม้และขอความช่วยเหลือไปยังสถานีดับเพลิงฐานทัพเรือกรุงเทพ (ฐท.ภท.) โทรศัพท์ ๕๔๔๔๔ หรือ ๐๒-๔๑๘๐๔๐๔ สถานีดับเพลิงธนบุรี สถานีดับเพลิงตลาดพลู สถานีดับเพลิงปากคลองสาน และเบอร์โทรที่สำคัญอื่น ๆ รายละเอียดหน้า ๑๖ พร้อมกันนี้ให้แจ้ง ศปก.ทร.และหน่วยข้างเคียง เพื่อขอรับการสนับสนุนช่วยเหลือกรณีจำเป็น

๔. พลทหารคนที่ ๑-๕ ช่วยระงับเพลิงเบื้องต้น ด้วยถังดับเพลิงชนิดมือถือ กรณีเกิดเหตุเพลิงไหม้เพียงเล็กน้อย และพลทหารคนที่ ๖-๘ จนท.ขนย้ายหรือใช้สายสูบลดับเพลิง กรณีคิดว่าจะไม่มีบุคคลใดได้รับอันตราย

๕. ผู้อำนวยการดับเพลิง อำนวยการดับเพลิงด้วยตนเองจนกว่าเพลิงจะสงบ หรือจนกว่าเจ้าหน้าที่ดับเพลิงจะเข้ามารับช่วงต่อ และให้เจ้าหน้าที่ดับเพลิงขั้นต้นถอนกำลังแล้วไปรวมพล ณ จุดรวมพล เพื่อตรวจสอบกำลังพล





### แผนภูมิที่ ๔ การปฏิบัติระหว่างเกิดอัคคีภัยนอกเวลาราชการ

เบอร์โทรศัพท์ติดต่อสื่อสารแจ้งเหตุอัคคีภัยที่สำคัญ

๑. แผนกดับเพลิง รฐ.กท. ๕๔๔๔๔ หรือ ๐ ๒๔๑๘ ๐๔๐๔
๒. สถานีไฟเรือกรุงเทพ ๕๕๓๒๗
๓. สถานีดับเพลิงธนบุรี ๐ ๒๔๖๕ ๓๐๑๕-๖
๔. สถานีดับเพลิงตลาดพลู ๐ ๒๔๖๖ ๑๗๙๔-๕
๕. สถานีดับเพลิงปากคลองสาน ๐ ๒๔๓๗ ๖๖๑๔-๕
๖. รพ.ทหารเรือกรุงเทพ (คลองมอญ) ๕๒๖๐๐, ๕๒๙๙๑ หรือ ๐ ๒๔๗๕ ๒๔๐๔
๗. รพ.สมเด็จพระปิ่นเกล้า พร. ๕๒๕๐๐ หรือ ๕๒๘๓๕
๘. รพ.ศิริราช ๐ ๒๔๑๙ ๗๒๐๐ หรือ ๐ ๒๔๖๖ ๖๙๕๔
๙. การไฟฟ้าเขตธนบุรี ๑๑๓๐ หรือ ๐ ๒๔๑๒ ๘๖๙๙
๑๐. กรม สท.ทร. ๕๔๘๔๑
๑๑. สถานีสูบน้ำท่าพระ ๐ ๒๔๖๗ ๕๑๙๕ หรือ ๐ ๒๔๖๗ ๕๓๖๕





## สถานีดับเพลิงในเวลาราชการอาคารส่วนบัญชาการอาคาร ๕



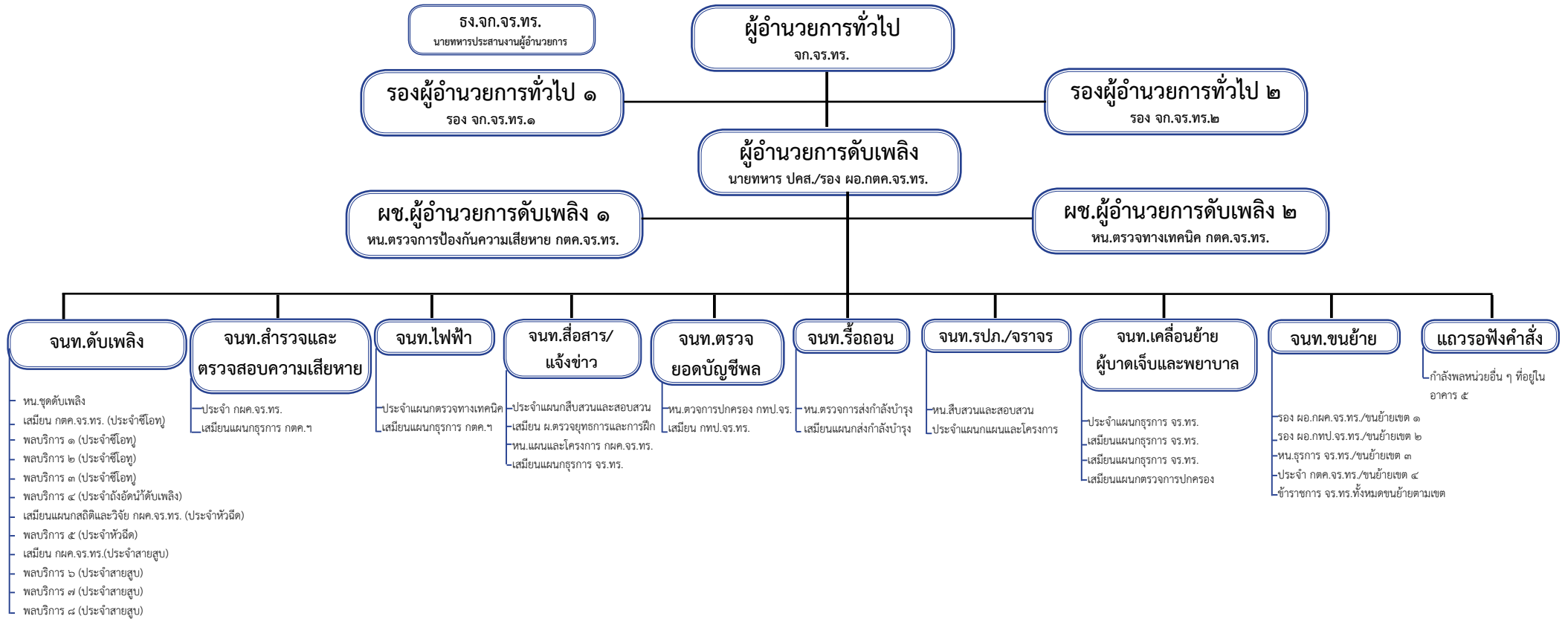
ตำแหน่ง	หน้าที่
จก.จร.ทร.	ผู้อำนวยการทั่วไป
รอง จก.จร.ทร.(๑) (๒)	รองผู้อำนวยการทั่วไป(๑)(๒)
ผอ.กองต่าง ๆ	ผู้ช่วยผู้อำนวยการทั่วไป
รอง ผอ.กตค.จร.ทร.	ผู้อำนวยการดับเพลิง
หน.ตรวจทางเทคนิค กตค.จร.ทร.	ผู้ช่วยผู้อำนวยการดับเพลิง ๑
หน.ตรวจการป้องกันความเสียหาย กตค.จร.ทร.	ผู้ช่วยผู้อำนวยการดับเพลิง ๒
ประจำแผนกตรวจการป้องกันความเสียหาย	หน.ชุดดับเพลิง
เสมียน กตค.จร.ทร./พลทหาร คนที่ ๑-๔	จนท.ดับเพลิง (ประจำซีไอทู)
เสมียนแผนกสถิติและวิจัย กผค.จร.ทร.	จนท.ดับเพลิง (ประจำหัวฉีดดับเพลิง)
เสมียน กผค.จร.ทร./พลทหาร คนที่ ๕-๘	จนท.ดับเพลิง (ประจำสายสูบลดับเพลิง)
ประจำแผนกสืบสวนและสอบสวน กผค.จร.ทร.	หน.ติดต่อสื่อสาร/จนท.ติดต่อสื่อสาร
หน.แผนและโครงการ กผค.จร.ทร.	หน.แจ้งข่าว/จนท.แจ้งข่าว
หน.ตรวจการปกครอง กทป.จร.ทร.	หน.ตรวจยอดบัญชีพล
หน.ตรวจการส่งกำลังบำรุง กทป.จร.ทร.	หน.เรือถอน/จนท.เรือถอน
หน.สืบสวนและสอบสวน กผค.จร.ทร.	หน.รปภ.และจรรยาจร/จนท.รปภ.และจรรยาจร
ประจำแผนกธุรการ จร.ทร.	หน.เคลื่อนย้ายผู้ป่วยและพยาบาล
ประจำ กผค.จร.ทร.	หน.สำรวจความเสียหาย
ประจำแผนกตรวจทางเทคนิค กตค.จร.ทร.	หน.จนท.ตัดทางไฟฟ้า
รอง ผอ.กผค.จร.ทร.	หน.ควบคุมการขนย้าย เขต ๑
รอง ผอ.กทป.จร.ทร.	หน.ควบคุมการขนย้าย เขต ๒
หน.ธุรการ จร.ทร.	หน.ควบคุมการขนย้าย เขต ๓
ประจำ กตค.จร.ทร.	หน.ควบคุมการขนย้าย เขต ๔
กำลังพลของหน่วยต่าง ๆ ในอาคาร ๕	แถวรอฟังคำสั่ง

### สถานีดับเพลิงนอกเวลาราชการ

นายทหารเวร	ผู้อำนวยการทั่วไป
ผู้ช่วยนายทหารเวร	ผู้อำนวยการดับเพลิง
พลทหารเวร จำนวน ๕ นาย	จนท.ซีไอทู
พลทหารเวร จำนวน ๒ นาย	จนท.ขนย้าย
พลทหารเวร จำนวน ๑ นาย	จนท.ตัดทางไฟ/จนท.สื่อสาร
กำลังพลของหน่วยต่าง ๆ ในอาคาร ๕	แถวรอฟังคำสั่ง



## แผนภูมิที่ ๕ การจัดตำแหน่งสถานีดับเพลิงของกรมจเรทหารเรือ



หมายเหตุ หน้าที่อื่นๆ ไม่ได้ระบุให้ดูได้ที่ระเบียบ จร.ทร.ว่าด้วย การปฏิบัติเกี่ยวกับอัคคีภัย พ.ศ.๒๕๖๐ ในบทที่ ๕

# บทที่ ๔

## การปฏิบัติหลังเกิดอัคคีภัย

**การปฏิบัติหลังเกิดอัคคีภัย** เป็นการดำเนินมาตรการต่าง ๆ ในการสำรวจ รวบรวมข้อมูลความเสียหายที่เกิดขึ้น และฟื้นฟู/ปรับปรุง/แก้ไขพื้นที่ที่ได้รับความเสียหายให้กลับคืนสู่สภาพเดิมหรือดีกว่าเดิม โดยดำเนินการดังนี้

### การสำรวจความเสียหาย

๑. ให้ กตค.จร.ทร.เป็นหน่วยรับผิดชอบหลักดำเนินการรวบรวมข้อมูลความเสียหายที่เกิดขึ้น โดยให้กองต่าง ๆ และหน่วยงานที่เกิดอัคคีภัยสำรวจความเสียหายที่เกิดขึ้นต่อทรัพย์สินของทางราชการ และทรัพย์สินส่วนบุคคล สำหรับความเสียหายที่เกิดขึ้นต่ออาคารของทางราชการให้ กตค.จร.ทร. เพื่อรวบรวมความเสียหายแจ้งให้ ทร.ทราบ

๒. การรายงานตัวของกำลังพล/เจ้าหน้าที่ทุกฝ่าย

๓. การค้นหาและช่วยชีวิตผู้บาดเจ็บและผู้เสียชีวิต

๔. ขนย้ายผู้ประสบภัยและทรัพย์สินไปยังพื้นที่ปลอดภัย

๕. ประเมินความเสียหาย และรายงานสถานการณ์เพลิงไหม้

๖. ให้แผนกธุรการ จร.ทร.เจ้าของพื้นที่ต้นเพลิง และหน่วยงานใช้พื้นที่อาคาร ๕ ที่ได้รับความเสียหายจากเพลิงไหม้ กั้นอาณาเขตที่เกิดเหตุ และจัดกำลังพลในสังกัดเฝ้าพื้นที่ตลอดเวลา

๗. ห้ามมิให้ผู้ที่ไม่มีหน้าที่เข้าไปในพื้นที่ที่เกิดเหตุเพลิงไหม้

จนกว่าการตรวจสอบความเสียหาย และการสอบสวนของเจ้าหน้าที่ผู้รับผิดชอบจะแล้วเสร็จ

### การฟื้นฟูบูรณะพื้นที่ที่ได้รับผลกระทบ

๑. ดำเนินการฟื้นฟูบูรณะ/ปรับปรุงแก้ไขพื้นที่/ซ่อมทำอุปกรณ์/จัดหาทดแทนที่ชำรุดที่ได้รับความเสียหาย ให้กลับคืนสู่สภาพเดิมหรือดีกว่าเดิมโดยเร็ว

๒. สำรวจความต้องการด้านต่าง ๆ และให้ ชย.ทร.สำรวจโครงสร้างของอาคาร สำรวจระบบไฟฟ้า

๓. กผค.จร.ทร.ประชาสัมพันธ์เพื่อเสริมสร้างขวัญและกำลังใจของกำลังพลให้กลับคืนสู่สภาพปกติโดยเร็ว

๔. ประสาน พธ.ทร.ดำเนินการอำนวยความสะดวกให้ความช่วยเหลือในเรื่องกินอยู่หลับนอน

### การรายงานผลการปฏิบัติ

๑. ให้ กตค.จร.ทร.และกผค.จร.ทร.เจ้าของพื้นที่ต้นเพลิงร่วมกันสืบสวน และหาสาเหตุของเพลิงไหม้ รวมทั้งจำนวนกำลังพล ผู้เสียชีวิต และผู้บาดเจ็บจากเหตุเพลิงไหม้ แล้วรายงานผู้บังคับบัญชาทราบตามลำดับชั้น

๒. สรุปผลการให้ความช่วยเหลือรายงานผู้บังคับบัญชาทราบ โดยนำเสนอปัญหาอุปสรรค และแนวทางการปฏิบัติงานให้มีประสิทธิภาพยิ่งขึ้น และเพิ่มมาตรการเพื่อป้องกันการเกิดเพลิงไหม้ขึ้นโดยเคร่งครัด

๓. สรุปข้อมูลการให้ความช่วยเหลือ สำหรับการแถลงสถานการณ์แก่ผู้อำนวยการทั่วไป (เฉพาะกรณีเพลิงไหม้ขั้นรุนแรง)

### การแปลงแผนไปสู่การปฏิบัติ แบ่งเป็น ๒ ส่วน ได้แก่

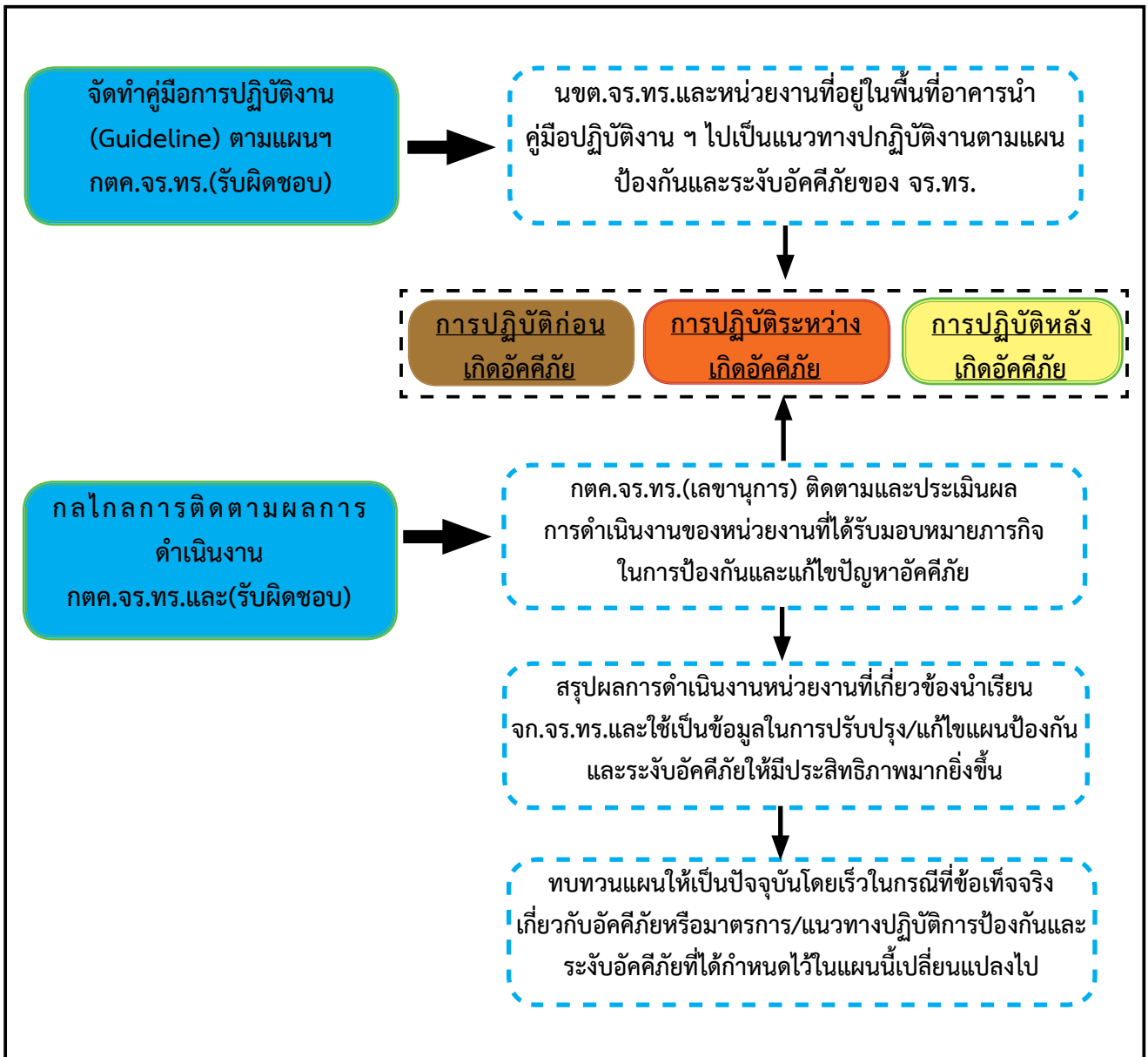
๑. จัดทำคู่มือปฏิบัติงาน (Guideline) ตามแผนป้องกันและระงับอัคคีภัยของกรมจเรทหารเรือ เพื่อให้เจ้าหน้าที่และหน่วยงานที่เกี่ยวข้องใช้เป็นแนวทางในการปฏิบัติงานตามแผนป้องกันและระงับอัคคีภัย

๒. จัดตั้งกลไกในการติดตามผลการดำเนินงานของหน่วยงานที่รับมอบหมายภารกิจในการป้องกัน และแก้ไขปัญหาอัคคีภัยตามแผนป้องกันและระงับอัคคีภัยของกรมจเรทหารเรือ

๓. กำหนดให้ทุกกองและหน่วยงานของกรมจเรทหารเรือ ร่วมกันปรับปรุง หรือทบทวนแผนให้เป็นปัจจุบัน โดยเร็ว ในกรณีที่ข้อเท็จจริงเกี่ยวกับอัคคีภัยหรือมาตรการ/แนวทางปฏิบัติการป้องกันและระงับอัคคีภัยที่ได้กำหนดไว้ในแผนนี้เปลี่ยนแปลงไป



ภาพที่ ๖ การค้นหาและช่วยชีวิตผู้บาดเจ็บ



แผนภูมิที่ ๖ การแปลงแผนไปสู่การปฏิบัติ

# บทที่ ๕

## ภาคผนวก

การป้องกันและระงับอัคคีภัยเป็นสิ่งที่สำคัญยิ่ง กรมจเรทหารเรือในฐานะเป็นหน่วยงานฝ่ายอำนวยการ มีหน้าที่ตรวจตรา ประเมินค่า เสนอแนะและติดตามผลการปฏิบัติราชการของหน่วยต่าง ๆ เกี่ยวกับการปฏิบัติตามข้อ บังคับ และระเบียบ คำสั่ง แบบธรรมเนียมของทหารและวิธีปฏิบัติทางเทคนิค รวมทั้งประสิทธิภาพและความพร้อมของ หน่วย พร้อมทั้งมีหน้าที่ตามคำสั่งกองทัพบเรือ ซึ่งได้รับมอบหมายให้เป็นคณะกรรมการตรวจสอบและปรับปรุงระบบ ป้องกันและควบคุมความเสียหายของกองทัพเรือ (คณะกรรมการ ปคส.ทร.) ซึ่งภารกิจส่วนใหญ่ มีหน้าที่ตรวจตรา หน่วยงานอื่น ๆ ทำให้กำลังพลมิได้อยู่สถานที่ทำงานเป็นประจำ

ดังนั้น เพื่อเป็นการป้องกันและเตรียมการรองรับเหตุการณ์เมื่อเกิดอัคคีภัย ตลอดจนเป็นแนวทางเตรียม ความพร้อมในการป้องกันและลดความเสี่ยงต่อการเกิดอัคคีภัย หรือหากเกิดขึ้นแล้วสามารถระงับเหตุได้อย่างรวดเร็ว กรมจเรทหารเรือ จึงได้จัดทำแผนเผชิญเหตุการป้องกันและระงับอัคคีภัยของกรมจเรทหารเรือในพื้นที่อาคารส่วน บัญชาการ ๕ (พระราชวังเดิม) ขึ้น พร้อมทั้งจัดทำมีแผนการฝึกซ้อมการปฏิบัติ ตามแผนประจำปี เพื่อให้ข้าราชการ ทหาร และลูกจ้างประจำ หรือกำลังพลที่ใช้พื้นที่ในอาคาร มีความรู้ความเข้าใจ เกิดความตระหนัก ถึงอันตรายที่เกิด จากอัคคีภัย ตลอดจนสามารถปฏิบัติตามแผนเผชิญเหตุที่กำหนดได้อย่างมีประสิทธิภาพ ซึ่งในบทนี้จะกล่าวถึง ความรู้ทั่วไป คำสั่ง ระเบียบ ตามหน้าที่ที่จำเป็นในการปฏิบัติ รวมถึงสัญลักษณ์ เส้นทางหนีไฟ เส้นทางอพยพ จุดตัดทางไฟ และแบบรายงานตรวจสอบ ทดสอบ และบำรุงรักษาอุปกรณ์ ในส่วนเนื้อหาอื่น ๆ สามารถอ่านเพิ่มเติม ได้ที่เอกสารอ้างอิงของ ทร. ได้แก่ อทร.๙๒๐๑ ความรู้เบื้องต้นเกี่ยวกับ ปคส. และอทร.๙๒๐๔ คู่มือการปฏิบัติ เกี่ยวกับสถานีนับเพลิงของหน่วยต่าง ๆ และระเบียบที่เกี่ยวข้อง

### ๑. สัญลักษณ์ต่าง ๆ ที่ควรรู้

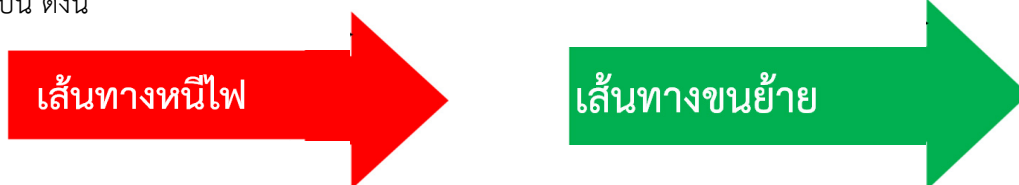
สำหรับการปฏิบัติของ จนท.เคลื่อนย้ายผู้บาดเจ็บและปฐมพยาบาล ให้ส่งผู้บาดเจ็บเข้ารับการรักษา โดย คัดแยกผู้ประสบภัยแบ่งเป็นกลุ่ม ๆ โดยใช้ผ้าสีรัดไว้ที่ข้อมือ

- |            |                 |                       |
|------------|-----------------|-----------------------|
| - สีดำ     | ผู้ประสบภัยนั้น | ได้เสียชีวิตแล้ว      |
| - สีแดง    | ผู้ประสบภัยนั้น | ได้รับบาดเจ็บสาหัส    |
| - สีเหลือง | ผู้ประสบภัยนั้น | ได้รับบาดเจ็บปานกลาง  |
| - สีเขียว  | ผู้ประสบภัยนั้น | ได้รับบาดเจ็บเล็กน้อย |

### ๒. เส้นทางหนีไฟและเส้นทางขนย้าย

๑. ป้ายบอกเส้นทางหนีไฟ (Fire Exit) และป้ายเส้นทางขนย้าย ใช้เป็นเส้นทางหนีไฟไปยังจุดรวมพลหลัก ส่วนเส้นทางขนย้ายใช้เป็นเส้นทางไปยังจุดรวบรวมสิ่งของ จากการขนย้ายติดตั้งในตำแหน่งที่มองเห็นได้ชัดเจน อยู่ระดับสายตาหรือบริเวณผนังทางเดิน ห่างกันไม่เกิน ๑๕ เมตร หรือจุดหักเลี้ยวของเส้นทาง

๒. การจัดทำป้ายบอกเส้นทางหนีไฟให้จัดทำเป็นสัญลักษณ์ลูกศรสีแดง ป้ายบอกเส้นทางขนย้ายจัดทำเป็น สัญลักษณ์ลูกศรสีเขียว และเขียนข้อความว่า “เส้นทางหนีไฟ” และ “เส้นทางขนย้าย” เป็นอักษรสีขาวกำกับทับไว้ ในตำแหน่งกึ่งกลางของลูกศร โดยจัดทำเป็นวัสดุเรืองแสงทั้งลูกศรและข้อความ ตาม อทร.๙๒๐๔ กำหนดและที่ใช้อยู่ในปัจจุบัน ดังนี้



## ป้ายบอกทางหนีไฟ มาตรฐาน วสท



### ๓. ลำดับการขนย้ายพัสดุสิ่งของและเอกสารและการรีบเร่ง

การกำหนดลำดับการขนย้ายพัสดุ สิ่งของและเอกสาร เป็นการกำหนดถึงความสำคัญของสิ่งอุปกรณ์ต่าง ๆ รวมทั้งเอกสารที่สำคัญ ซึ่งเป็นการดำเนินการของหน่วยต่าง ๆ ที่จะต้องถือปฏิบัติเพื่อเป็นการเตรียมการหรือเป็นมาตรการที่กำหนดไว้ให้เกิดความสะดวกรวดเร็วในการขนย้ายพัสดุสิ่งของและเอกสารต่าง ๆ เมื่อเกิดอัคคีภัยขึ้น โดยมีหลักปฏิบัติดังนี้ สัญลักษณ์ในการกำหนดลำดับของการขนย้าย กำหนดไว้เป็น ๓ ลำดับ คือ

**๑. การขนย้ายลำดับที่ ๑** หมายถึง พัสดุ สิ่งของและเอกสารที่มีความสำคัญต่อหน่วยอย่างยิ่งยวด ถ้าหากขาดหายไปหรือชำรุด จะทำให้ไม่สามารถปฏิบัติงานต่อไปได้

**๒. การขนย้ายลำดับที่ ๒** หมายถึง พัสดุ สิ่งของและเอกสารที่มีความสำคัญต่อหน่วยอย่างยิ่ง ถ้าหากขาดหายไปหรือชำรุด จะทำให้เกิดอุปสรรคในการปฏิบัติงาน

**๓. การขนย้ายลำดับที่ ๓** หมายถึง พัสดุ สิ่งของและเอกสารที่มีความสำคัญต่อหน่วยอย่างยิ่ง ถ้าหากขาดหายไปหรือชำรุด จะทำให้ปฏิบัติงานไม่เรียบร้อย

สัญลักษณ์ที่ใช้ในการกำหนดลำดับการขนย้าย กำหนดเป็นกระดาษพื้น สีขาว ขนาดกว้าง ๔ นิ้ว ยาว ๖ นิ้ว ตรงกลางเป็นรูปสิ่งอุปกรณ์ต่าง ๆ ที่เกิดเพลิงไหม้พร้อมเปลวเพลิงเหนือรูปสิ่งอุปกรณ์ มีหมายเลขของลำดับการขนย้าย ขนาดสูง ๒ นิ้ว ตัวสีแดงอยู่กลางเปลวเพลิงใต้รูปสิ่งอุปกรณ์ต่าง ๆ ห่างจากฐานของสิ่งอุปกรณ์ที่เกิดเพลิงไหม้ ๑ นิ้ว มีข้อความกำหนดถึงลำดับของการขนย้ายเอาไว้ ตัวอักษรและหมายเลขสีดำ ตามรูปด้านล่าง



การพิจารณาให้ลำดับหมายเลขของการขนย้าย ในการพิจารณากำหนดลำดับการขนย้ายพัสดุสิ่งของและเอกสารของหน่วยใดนั้น ให้ จนท.จร.ท.ที่ได้รับการแต่งตั้ง ตั้งแต่วาระดับหัวหน้าแผนกหรือเทียบเท่าขึ้นไปเป็นผู้มีอำนาจในการกำหนดลำดับการขนย้าย และมีอำนาจในการควบคุมกำกับดูแลสิ่งอุปกรณ์ พัสดุและเอกสารนั้น ๆ เป็นผู้มีอำนาจในการกำหนดการขนย้าย

การให้หมายเลขหรือลำดับการขนย้ายพัสดุสิ่งของและเอกสารมีการพิจารณา ดังนี้

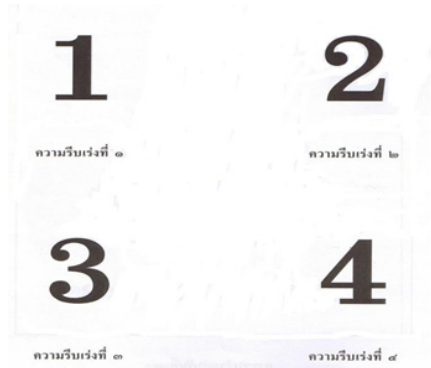
๑. เอกสาร ถ้าเป็นเอกสารประเภทลับที่สุด ลับมาก และ ลับ จะให้หมายเลขของการขนย้ายเป็นลำดับที่ ๑ ส่วนเอกสารประเภท ปกปิด หรือเอกสารที่ได้ลดลำดับความสำคัญลงแล้ว และระเบียบต่าง ๆ จะให้หมายเลขการขนย้ายเป็นลำดับที่ ๒ ส่วนเอกสารอื่น ๆ ที่นอกเหนือจากนี้จะให้หมายเลขของการขนย้ายเป็นลำดับที่ ๓

๒. พัสดุและสิ่งของ การพิจารณาให้หมายเลขลำดับการขนย้ายให้พิจารณาถึงความสำคัญของพัสดุหรือสิ่งของนั้น ๆ ต่อภารกิจของหน่วยเป็นสำคัญ ถ้าพัสดุหรือสิ่งของซึ่งถ้าขาดหรือสูญเสียแล้ว จะทำให้การปฏิบัติงานของหน่วยล้มเหลวหรือไม่สามารถปฏิบัติงานได้ ก็จะทำให้หมายเลขการขนย้ายเป็นลำดับที่ ๑ ส่วนถ้าเป็นพัสดุหรือสิ่งของที่มีความสำคัญรองลงไป ก็จะทำให้หมายเลขลดหลั่นลำดับไปเป็นลำดับที่ ๒ และ ๓ ตามลำดับ แต่ถ้าเป็นพัสดุหรือสิ่งของที่มีความสำคัญเท่าเทียมกันไม่สามารถพิจารณาตัดสินความสำคัญแต่ละอันได้ให้คำนึงในเรื่องของราคา



มาเป็นเครื่องพิจารณาให้หมายเลขลำดับการขนย้ายแทนได้ โดยพัสดุหรือสิ่งของที่มีราคาแพงหรือราคาสูง จะให้หมายเลขลำดับการขนย้ายเป็นหมายเลขลำดับที่ **1, 2, 3** เรียงตามกันไป

**ลำดับการรับเร่ง** นอกจากจะกำหนดการขนย้ายเอาไว้แล้ว แต่บางครั้งในห้องนั้น ๆ อาจจะมีลำดับของเอกสาร พัสดู หรือสิ่งของ ที่ได้หมายเลขลำดับการขนย้ายที่เหมือนกันจึงทำให้เกิดความยุ่งยากหากเกิดอัคคีภัยเกิดขึ้น และด้วยระยะเวลาที่ขณะเกิดเพลิงไหม้มีเวลาสั้น ๆ ทำให้เกิดความยุ่งยากในการเคลื่อนย้ายหรืออพยพสิ่งของนั้น ๆ โดยเฉพาะอย่างยิ่งเมื่อมีผู้มาช่วยเหลือในการขนย้ายสิ่งของจัดทำให้ระบบการจัดการ และการตัดสินใจในการเลือกขนย้ายสิ่งของนั้น ๆ สับสน ฉะนั้น จึงควรมีการเตรียมการเพื่อมิให้เกิดความสับสน และเกิดความรวดเร็วในการจำแนกสิ่งอุปกรณ์ที่มีการขนย้ายที่เท่ากัน ว่าสิ่งใดควรนำออกไปก่อน และหลัง โดยให้พิจารณาลำดับหมายเลข **1, 2, 3** (เลขอารบิก) ติดไว้ด้านล่างของเครื่องหมายลำดับการขนย้าย ซึ่งพิจารณาจากห้องนั้น ๆ ว่ามีเครื่องหมายลำดับการขนย้ายที่เหมือนกันก็อันนั้นก็ให้เรียงกันไปตามลำดับความสำคัญ เลขที่ได้เครื่องหมายลำดับการขนย้ายนี้ เราเรียกว่าลำดับการรับเร่งในการขนย้ายเมื่อเกิดอัคคีภัย



ขนาดของลำดับและการรับเร่งในการขนย้ายเมื่อเกิดอัคคีภัย เป็นตัวเลขอารบิกขนาดตัวเลข ๑ นิ้ว กลางกระดาษสี่เหลี่ยมจัตุรัส พื้นสีขาว กว้างและยาว ๒ นิ้ว ตัวเลขเป็นสีน้ำเงินเข้มหรือสีดำ

การติดสัญลักษณ์ลำดับของการขนย้ายและรับเร่งในการขนย้าย ให้ติดลงในพัสดุสิ่งของตู้หรือชั้นที่เก็บพัสดุสิ่งของหรือเอกสารนั้น ๆ โดยให้ติดและสามารถมองเห็นได้ในระดับสายตาได้สัญลักษณ์ของการขนย้าย ให้ติดลำดับความรีบเร่งในการขนย้ายเอาไว้ด้วย



ภาพที่ ๗ ตัวอย่างลำดับการขนย้าย

สถานดับเพลิงของหน่วยต่าง ๆ เป็นการจัดหรือกำหนดหน้าที่ต่าง ๆ เพื่อการปฏิบัติเมื่อเกิดอัคคีภัยตามระเบียบของกองทัพเรือ ว่าด้วยการปฏิบัติเกี่ยวกับอัคคีภัย พ.ศ.๒๕๓๑ ซึ่งระเบียบนี้ให้หน่วยต้องจัดสถานดับเพลิงภายในหน่วยงานของตนเอง เพื่อเตรียมการดับเพลิงและช่วยดับเพลิงแก่ที่เกิดขึ้นในส่วนราชการใกล้เคียงตามโอกาสกรมจเรทหารเรือ จึงได้จัดสถานดับเพลิงตามระเบียบนี้



ระเบียบกรมจเรทหารเรือ  
ว่าด้วยการปฏิบัติเกี่ยวกับอัคคีภัย  
พ.ศ.๒๕๖๐

เพื่อให้การปฏิบัติเกี่ยวกับอัคคีภัยของกรมจเรทหารเรือ เป็นไปด้วยความเรียบร้อย และสอดคล้องกับระเบียบกองทัพเรือว่าด้วยการปฏิบัติเกี่ยวกับอัคคีภัย พ.ศ.๒๕๓๑ ลงวันที่ ๑๓ กันยายน ๒๕๓๑ จึงให้ปฏิบัติ ดังนี้

ข้อ ๑. ระเบียบนี้เรียกว่า ระเบียบกรมจเรทหารเรือว่าด้วยการปฏิบัติเกี่ยวกับอัคคีภัย พ.ศ.๒๕๖๐

ข้อ ๒. ระเบียบนี้ให้ใช้บังคับตั้งแต่วันนี้เป็นต้นไป

ข้อ ๓. ให้ยกเลิกระเบียบกรมจเรทหารเรือว่าด้วยการปฏิบัติเกี่ยวกับอัคคีภัย พ.ศ.๒๕๕๔ บรรดาระเบียบ และคำสั่งอื่นใดในส่วนที่กำหนดไว้แล้วในระเบียบนี้ หรือซึ่งขัดแย้งกับระเบียบนี้ ให้ใช้ระเบียบนี้แทน

ข้อ ๔. การจัดสถานีดับเพลิงในเวลาราชการ

ตำแหน่ง	หน้าที่
จก.จร.ทร.	ผู้อำนวยการทั่วไป
ธง จก.จร.ทร.	นายทหารประสานงานประจำผู้อำนวยการ ฯ
รอง จก.จร.ทร.(๑)	รองผู้อำนวยการทั่วไป (๑)
รอง จก.จร.ทร.(๒)	รองผู้อำนวยการทั่วไป (๒)
ผอ.กตค.จร.ทร.	ผู้ช่วยผู้อำนวยการทั่วไป (๑)
ผอ.กผค.จร.ทร.	ผู้ช่วยผู้อำนวยการทั่วไป (๒)
ผอ.กทป.จร.ทร.	ผู้ช่วยผู้อำนวยการทั่วไป (๓)
รอง ผอ.กตค.จร.ทร.	ผู้อำนวยการดับเพลิง
หน.ตรวจทางเทคนิค กตค.จร.ทร.	ผู้ช่วยผู้อำนวยการดับเพลิง (๑)
หน.ตรวจการป้องกันความเสียหาย กตค.จร.ทร.	ผู้ช่วยผู้อำนวยการดับเพลิง (๒)
ประจำแผนกตรวจการป้องกันความเสียหาย กตค.ฯ	หน.ชุดดับเพลิง
เสมียน กตค.จร.ทร.	จนท.ดับเพลิง (ประจำซีไอทู)
พลบริการ แผนกธุรการ จร.ทร.๑	จนท.ดับเพลิง (ประจำซีไอทู)
พลบริการ แผนกธุรการ จร.ทร.๒	จนท.ดับเพลิง (ประจำซีไอทู)
พลบริการ แผนกธุรการ จร.ทร.๓	จนท.ดับเพลิง (ประจำซีไอทู)





ตำแหน่ง	หน้าที่
พลบริการ แผนกธุรการ จร.ทร.๔	จนท.ดับเพลิง (ประจำซีไอทู)
เสมียนแผนกสถิติและวิจัย กผค.จร.ทร.	จนท.ดับเพลิง (ประจำหัวฉีดดับเพลิง)
พลบริการ แผนกธุรการ จร.ทร.๕	จนท.ดับเพลิง (ประจำหัวฉีดดับเพลิง)
เสมียน กผค.จร.ทร.	จนท.ดับเพลิง (ประจำสายสูบดับเพลิง)
พลบริการ แผนกธุรการ จร.ทร.๖	จนท.ดับเพลิง (ประจำสายสูบดับเพลิง)
พลบริการ แผนกธุรการ จร.ทร.๗	จนท.ดับเพลิง (ประจำสายสูบดับเพลิง)
พลบริการ แผนกธุรการ จร.ทร.๘	จนท.ดับเพลิง (ประจำสายสูบดับเพลิง)
ประจำ กผค.จร.ทร.	หน.สำรวจความเสียหาย
เสมียน กตค.จร.ทร.	จนท.สำรวจความเสียหาย
ประจำแผนกตรวจทางเทคนิค กตค.จร.ทร.	หน.จนท.ตัดทางไฟฟ้า
เสมียนแผนกตรวจการป้องกันความเสียหาย กตค.จร.ทร.	จนท.ตัดทางไฟฟ้า
ประจำแผนกสืบสวนและสอบสวน กผค.จร.ทร.	หน.ติดต่อสื่อสาร
เสมียนแผนกตรวจยุทธการและการฝึก กทป.จร.ทร.	จนท.ติดต่อสื่อสาร
หน.แผนและโครงการ กผค.จร.ทร.	หน.แจ้งข่าว
เสมียนแผนกธุรการ จร.ทร.	จนท.แจ้งข่าว
หน.ตรวจการปกครอง กทป.จร.ทร.	หน.ตรวจยอดบัญชีพล
เสมียน กทป.จร.ทร.	จนท.ตรวจยอดบัญชีพล
หน.ตรวจการส่งกำลังบำรุง กทป.จร.ทร.	หน.เรือถอน
เสมียนแผนกตรวจการส่งกำลังบำรุง กทป.จร.ทร.	จนท.เรือถอน
หน.สืบสวนและสอบสวน กผค.จร.ทร.	หน.รปภ.และจรรยาจร
ประจำแผนกแผนและโครงการ กผค.จร.ทร.	จนท.รปภ.และจรรยาจร
ประจำแผนกธุรการ จร.ทร.	หน.เคลื่อนย้ายผู้บาดเจ็บและพยาบาล
เสมียนแผนกธุรการ จร.ทร.	จนท.เคลื่อนย้ายผู้บาดเจ็บและพยาบาล
เสมียนแผนกธุรการ จร.ทร.	จนท.เคลื่อนย้ายผู้บาดเจ็บและพยาบาล
เสมียนแผนกตรวจการปกครอง กทป.จร.ทร.	จนท.เคลื่อนย้ายผู้บาดเจ็บและพยาบาล
รอง ผอ.กผค.จร.ทร.	หน.ควบคุมการขนย้าย เขต ๑
ข้าราชการที่เหลือใน กผค.จร.ทร.ทั้งหมด	จนท.ขนย้าย เขต ๑
รอง ผอ.กทป.จร.ทร.	หน.ควบคุมการขนย้าย เขต ๒
ข้าราชการที่เหลือใน กทป.จร.ทร.ทั้งหมด	จนท.ขนย้าย เขต ๒
หน.ธุรการ จร.ทร.	หน.ควบคุมการขนย้าย เขต ๓
ข้าราชการที่เหลือใน ธุรการ จร.ทร.ทั้งหมด	จนท.ขนย้าย เขต ๓
ประจำ กตค.จร.ทร.	หน.ควบคุมการขนย้าย เขต ๔
ข้าราชการที่เหลือใน กตค.จร.ทร.ทั้งหมด	จนท.ขนย้าย เขต ๔
กำลังพลหน่วยอื่นๆ ที่อยู่ในอาคาร ๕ ทั้งหมด	แถวรอฟังคำสั่ง



## ข้อ ๕. การจัดสถานีดับเพลิงนอกเวลาราชการ

- ๕.๑ นายทหารเวร ผู้อำนวยการทั่วไป
- ๕.๒ ผู้ช่วยนายทหารเวร ผู้อำนวยการดับเพลิง
- ๕.๓ พลทหารเวร จำนวน ๕ นาย จนท.ซีโอทู
- ๕.๔ พลทหารเวร จำนวน ๒ นาย จนท.ชนย้าย
- ๕.๕ พลทหารเวร จำนวน ๑ นาย จนท.ตัดทางไฟ

## ข้อ ๖. การปฏิบัติ

- ๖.๑ ให้กำลังพลปฏิบัติตามหน้าที่ประจำสถานี
- ๖.๒ ปฏิบัติตามข้อตกลงและแนวทางปฏิบัติในการดับเพลิงของอาคาร ๕

## ข้อ ๗. ให้ นายทหารป้องกันความเสียหาย ดำเนินการดังนี้

- ๗.๑ เตรียมและตรวจตราเครื่องมือเครื่องใช้ในการดับเพลิงไว้ให้พร้อมที่จะ

ใช้การได้ทันที

- ๗.๒ ฝึกซ้อมดับเพลิง ทั้งในเวลาราชการและนอกเวลาราชการอย่างน้อยที่สุด

เดือนละ ๑ ครั้ง

- ๗.๓ อบรมเจ้าหน้าที่ที่เกี่ยวข้องกับสถานีดับเพลิงในเวลาราชการ และนอกเวลาราชการ ให้มีความรู้เกี่ยวกับการป้องกันอัคคีภัยเบื้องต้น

ข้อ ๘. ให้ นขต.จร.ทร.จัดลำดับความสำคัญในการขนย้ายเอกสาร และวัสดุภายในห้องที่ทำกรทุกห้อง และปิดป้ายหมายเลขให้เห็นเด่นชัด

ข้อ ๙. ให้ นขต.จร.ทร.ให้ความร่วมมือกับ นายทหารป้องกันความเสียหาย จร.ทร. ตามที่ได้รับทราบการประสาน/ร้องขอ

ข้อ ๑๐. ให้ นายทหารป้องกันความเสียหาย จร.ทร.รักษาการตามระเบียบนี้

ประกาศ ณ วันที่ ๓๑ พฤษภาคม พ.ศ.๒๕๖๐

พล.ร.ต.เคารพ แหลมคม

(เคารพ แหลมคม)

จก.จร.ทร.



## หน้าที่ประจำสถานีตามระเบียบกรมจเรทหารเรือว่าด้วยการปฏิบัติเกี่ยวกับอัคคีภัย พ.ศ.๒๕๖๐

ตำแหน่ง	หน้าที่	การปฏิบัติ
จก.จร.ทร. ธง จก.จร.ทร. รอง จก.จร.ทร.(๑) รอง จก.จร.ทร.(๒) ผอ.กตค.จร.ทร. ผอ.กผค.จร.ทร. ผอ.กทป.จร.ทร.	<u>ผู้อำนวยการทั่วไป</u> ผู้อำนวยการทั่วไป นายทหารประสานงานประจำ ผอ.ทั่วไป รองผู้อำนวยการทั่วไป (๑) รองผู้อำนวยการทั่วไป (๒) ผู้ช่วยผู้อำนวยการทั่วไป (๑) ผู้ช่วยผู้อำนวยการทั่วไป (๒) ผู้ช่วยผู้อำนวยการทั่วไป (๓)	- มีหน้าที่ดำเนินการควบคุมและสั่งการเกี่ยวกับการดับเพลิงเมื่อเกิดเพลิงไหม้ขึ้นภายในหน่วย - พิจารณาสั่งการการขนย้าย พัสดุ เอกสารและสิ่งของที่มีความสำคัญต่อทางราชการ รวมทั้งช่วยในการลดปริมาณเชื้อเพลิงในบริเวณที่เกิดเพลิงไหม้ให้น้อยลง - แจ้งขอความช่วยเหลือ เมื่อไม่สามารถดับเพลิงขั้นต้นได้ จากผู้อำนวยการดับเพลิงของเขตตามระเบียบกองทัพเรือว่าด้วยการปฏิบัติเกี่ยวกับอัคคีภัย พ.ศ.๒๕๓๑
รอง ผอ.กตค.จร.ทร. หน.ตรวจทางเทคนิค กตค.จร.ทร. หน.ตรวจการป้องกันความเสียหาย กตค.จร.ทร.	<u>ผู้อำนวยการดับเพลิง</u> ผู้อำนวยการดับเพลิง ผู้ช่วยผู้อำนวยการดับเพลิง (๑) ผู้ช่วยผู้อำนวยการดับเพลิง (๒)	- มีหน้าที่ ำำนวยการดับเพลิง ควบคุมเจ้าหน้าที่ดับเพลิงของหน่วย สั่งการเจ้าหน้าที่ชุดดับเพลิงของหน่วยในการนำเครื่องมือดับเพลิงประจำหน่วยเข้าทำการดับเพลิงขั้นต้น สั่งการตัดกระแสไฟฟ้า ตัดระบบระบายอากาศภายในบริเวณที่เกิดเพลิงไหม้ รวมทั้งการขนย้ายวัสดุ อุปกรณ์ต่าง ๆ ที่เป็นวัตถุเชื้อเพลิงติดไฟ ให้ออกจากบริเวณที่เกิดเพลิงไหม้ เพื่อลดความสูญเสียที่เกิดจากอัคคีภัยให้น้อยลง และเป็นกรจำกัดขอบเขตของเพลิงไหม้ให้อยู่ในวงจำกัด
ประจำแผนกตรวจการป้องกันความเสียหาย กตค.จร.ทร. เสมียน กตค.จร.ทร. พลบริการ แผนกธุรการ จร.ทร. ๑ พลบริการ แผนกธุรการ จร.ทร. ๒ พลบริการ แผนกธุรการ จร.ทร. ๓ พลบริการ แผนกธุรการ จร.ทร. ๔	<u>จนท.ดับเพลิงและสายสูบบดับเพลิง</u> หน.ชุดดับเพลิง จนท.ดับเพลิง (ประจำซีไอทู) จนท.ดับเพลิง (ประจำซีไอทู) จนท.ดับเพลิง (ประจำซีไอทู) จนท.ดับเพลิง (ประจำซีไอทู) จนท.ดับเพลิง (ประจำซีไอทู)	- มีหน้าที่นำเครื่องมือดับเพลิงขั้นต้นที่ติดตั้งตามอาคาร รวมทั้งเครื่องมือดับเพลิงประจำหน่วยเข้าระงับอัคคีภัย ตามการสั่งการของ ผู้อำนวยการดับเพลิงของหน่วย และสามารถช่วยสนับสนุนปฏิบัติการดับเพลิงด้วยน้ำให้สามารถดำเนินการได้



ตำแหน่ง	หน้าที่	การปฏิบัติ
เสมียนแผนกสถิติและวิจัย กผค.จร.ทร. พลบริการ แผนกธุรการ จร.ทร. ๕ เสมียน กผค.จร.ทร. พลบริการ แผนกธุรการ จร.ทร. ๖ พลบริการ แผนกธุรการ จร.ทร. ๗ พลบริการ แผนกธุรการ จร.ทร. ๘	จนท.ดับเพลิง (ประจำหัวฉีดดับเพลิง) จนท.ดับเพลิง (ประจำหัวฉีดดับเพลิง) จนท.ดับเพลิง (ประจำสายสูบดับเพลิง) จนท.ดับเพลิง (ประจำสายสูบดับเพลิง) จนท.ดับเพลิง (ประจำสายสูบดับเพลิง) จนท.ดับเพลิง (ประจำสายสูบดับเพลิง)	- มีหน้าที่นำสายสูบดับเพลิงและหัวฉีดที่ติดตั้งตามอาคาร เข้าระงับอัคคีภัยเบื้องต้น จนกว่ารถดับเพลิงจะมาถึง หรือตามสั่งการของ ผู้อำนวยการดับเพลิงของหน่วย
ประจำ กผค.จร.ทร. เสมียน กตค.จร.ทร.	<u>จนท.สำรวจความเสียหาย</u> หน.จนท.สำรวจความเสียหาย จนท.สำรวจความเสียหาย	- มีหน้าที่ตรวจสอบและสำรวจความเสียหายที่เกิดขึ้นจากอัคคีภัย รวมทั้งบริเวณข้างเคียงที่เกิดเพลิงไหม้ พร้อมทั้งวิเคราะห์ถึงจุดที่เกิดเพลิงไหม้ ว่าเกิดจากเชื้อเพลิงชนิดใด ความรุนแรงของอัคคีภัยเป็นอย่างไร แนวโน้มการแผ่ขยายวงของเพลิงไหม้ไปในทิศทางใด สิ่งรอบข้างที่มีความล่อแหลมต่อการเกิดการระเบิดหรือสามารถทำให้เพลิงที่เกิดการลุกไหม้แผ่ขยายวงกว้างออกไป พร้อมทั้งนำเสนอข้อมูลดังกล่าว และชี้แนะการปฏิบัติแก่ผู้อำนวยการดับเพลิง เพื่อลดความสูญเสียที่อาจจะเกิดขึ้นต่อทรัพย์สินของทางราชการ
ประจำแผนกตรวจทางเทคนิค กตค.จร.ทร. เสมียนแผนกตรวจการป้องกันความเสียหาย กตค.จร.ทร.	<u>จนท.ตัดทางไฟฟ้า</u> หน.จนท.ตัดทางไฟฟ้า จนท.ตัดทางไฟฟ้า	- มีหน้าที่ตัดกระแสไฟฟ้าหรือสวิตซ์บอร์ดในบริเวณที่เกิดเพลิงไหม้เพื่อลดความสูญเสียให้น้อยลง



ตำแหน่ง	หน้าที่	การปฏิบัติ
ประจำแผนกสืบสวนและสอบสวน กผค.๓ เสมียนแผนกตรวจยุทธการและการฝึก กทป.จร.ทร.	<u>จนท.ติดต่อสื่อสาร</u> หน.จนท.ติดต่อสื่อสาร จนท.ติดต่อสื่อสาร	- มีหน้าที่ ติดต่อขอความช่วยเหลือ ไปยังหน่วยต่าง ๆ ใน ทร.ที่จะมาช่วยสนับสนุนการดับเพลิง ตามการสั่งการของผู้บัญชาการทั่วไป รวมทั้งมีหน้าที่ติดต่อและประสานคำสั่งจากผู้อำนวยการดับเพลิง ถึงเจ้าหน้าที่ต่าง ๆ ในสถานีดับเพลิง
หน.แผนและโครงการ กผค.จร.ทร. เสมียนแผนกธุรการ จร.ทร.	<u>จนท.แจ้งข่าว</u> หน.แจ้งข่าว จนท.แจ้งข่าว	- มีหน้าที่ ติดต่อขอความช่วยเหลือ ไปยังนอกหน่วย ทร. ที่จะมาช่วยสนับสนุนการดับเพลิง ตามการสั่งการของผู้บัญชาการทั่วไป รวมทั้งมีหน้าที่ติดต่อและประสานคำสั่งจากผู้อำนวยการดับเพลิง ถึงเจ้าหน้าที่ต่าง ๆ ในสถานีดับเพลิง
หน.ตรวจการปกครอง กทป.จร.ทร. เสมียน กทป.จร.ทร.	<u>จนท.ตรวจยอดบัญชีพล</u> หน.ตรวจยอดบัญชีพล จนท.ตรวจยอดบัญชีพล	- มีหน้าที่ ในการตรวจสอบยอดกำลังพลที่อพยพออกจากบริเวณที่เกิดเพลิงไหม้ และบริเวณข้างเคียงมายังจุดรวมพล พร้อมรายงานให้ผู้บัญชาการทั่วไปทราบ หากมีผู้สูญหายต้องรีบแจ้งผู้อำนวยการทั่วไปทราบเพื่อจะได้ดำเนินการค้นหาและช่วยเหลือต่อไป
หน.ตรวจการส่งกำลังบำรุง กทป.จร.ทร. เสมียนแผนกตรวจการส่งกำลังบำรุง กทป.จร.ทร.	<u>จนท.เรือถอน</u> หน.เรือถอน จนท.เรือถอน	- มีหน้าที่ เรือถอนสิ่งกีดขวางต่างๆ ที่เป็นอุปสรรคในการเข้าปฏิบัติการดับเพลิงตามคำสั่งของผู้บัญชาการทั่วไป
หน.สืบสวนและสอบสวน กตค.จร.ทร. ประจำแผนกแผนและโครงการ กผค.จร.ทร.	<u>จนท.รปภ.และจราจร</u> หน.จนท.รปภ.และจราจร จนท.รปภ.และจราจร	- มีหน้าที่รักษาความปลอดภัยบริเวณอาคารที่เกิดเพลิงไหม้ ห้ามมิให้ผู้ที่ไม่มีหน้าที่เกี่ยวข้องเข้าไปในบริเวณที่เกิดเพลิงไหม้ ควบคุมดูแลพัสดุ อุปกรณ์ และเอกสารที่ได้ขนย้ายออกจากอาคาร หรือบริเวณใกล้เคียงที่เกิดเพลิงไหม้



ตำแหน่ง	หน้าที่	การปฏิบัติ
ประจําแผนกธุรการ จร.ทร. เสมียนแผนกธุรการ จร.ทร. เสมียนแผนกธุรการ จร.ทร. เสมียนแผนกตรวจการปกครอง กทป. จร.ทร.	<u>จนท.เคลื่อนย้ายผู้บาดเจ็บและพยาบาล</u> หน.เคลื่อนย้ายผู้บาดเจ็บและพยาบาล จนท.เคลื่อนย้ายผู้บาดเจ็บและพยาบาล จนท.เคลื่อนย้ายผู้บาดเจ็บและพยาบาล จนท.เคลื่อนย้ายผู้บาดเจ็บและพยาบาล	- มีหน้าที่ควบคุมดูแล ช่วยเหลือปฐมพยาบาลเบื้องต้น ตลอดจนเคลื่อนย้ายผู้ป่วยคนเจ็บ ออกนอกบริเวณอาคารที่เกิดเพลิงไหม้ ก่อนนำส่งโรงพยาบาล ตามการสั่งการของผู้อำนวยการดับเพลิงและผู้อำนวยการทั่วไป พร้อมทั้งประสานรถพยาบาล (ตามตำบลที่ที่ได้กำหนดไว้)
รอง ผอ.กผค.จร.ทร. ข้าราชการที่เหลือใน กผค.จร.ทร.ทั้งหมด	<u>จนท.ขนย้าย</u> เขต ๑ (ห้อง จก.จร.ทร.และ กผค.จร.ทร.) หน.จนท.ขนย้าย เขต ๑ จนท.ขนย้าย เขต ๑	- มีหน้าที่ ขนย้ายพัสดุ, อุปกรณ์ และเอกสารในบริเวณที่เกิดเพลิงไหม้ และบริเวณข้างเคียงที่เกิดเพลิงไหม้ ตามการสั่งการของผู้อำนวยการดับเพลิงและผู้อำนวยการทั่วไป พร้อมทั้งนำพัสดุอุปกรณ์และเอกสารที่ขนย้ายออกมาไปยังบริเวณที่ปลอดภัย (ตามตำบลที่ที่ได้กำหนดไว้)
รอง ผอ.กทป.จร.ทร. ข้าราชการที่เหลือใน กทป.จร.ทร.ทั้งหมด	เขต ๒ (ห้องประชุม จร.ทร.และ กทป.) หน.จนท. ขนย้าย เขต ๒ จนท.ขนย้าย เขต ๒	- มีหน้าที่ ขนย้ายพัสดุ, อุปกรณ์ และเอกสารในบริเวณที่เกิดเพลิงไหม้ และบริเวณข้างเคียงที่เกิดเพลิงไหม้ ตามการสั่งการของผู้อำนวยการดับเพลิงและผู้อำนวยการทั่วไป พร้อมทั้งนำพัสดุอุปกรณ์และเอกสารที่ขนย้ายออกมาไปยังบริเวณที่ปลอดภัย (ตามตำบลที่ที่ได้กำหนดไว้)
หน.ธุรการ จร.ทร. ข้าราชการที่เหลือในแผนกธุรการทั้งหมด	เขต ๓ (ห้อง รอง จก.จร.ทร.และ ธุรการ) หน.จนท. ขนย้าย เขต ๓ จนท.ขนย้าย เขต ๓	- มีหน้าที่ ขนย้ายพัสดุ, อุปกรณ์ และเอกสารในบริเวณที่เกิดเพลิงไหม้ และบริเวณข้างเคียงที่เกิดเพลิงไหม้ ตามการสั่งการของผู้อำนวยการดับเพลิงและผู้อำนวยการทั่วไป พร้อมทั้งนำพัสดุอุปกรณ์และเอกสารที่ขนย้ายออกมาไปยังบริเวณที่ปลอดภัย (ตามตำบลที่ที่ได้กำหนดไว้)



ตำแหน่ง	หน้าที่	การปฏิบัติ
ประจำ กตค.จร.ทร. ข้าราชการที่เหลือใน กตค.จร.ทร.ทั้งหมด	เขต ๔ (ห้องสมุด จร.ทร. และ กตค.) หน.จนท. ขนย้าย เขต ๔ จนท.ขนย้าย เขต ๔	- มีหน้าที่ ขนย้ายพัสดุ, อุปกรณ์ และเอกสารในบริเวณที่เกิดเพลิงไหม้ และบริเวณข้างเคียงที่เกิดเพลิงไหม้ ตามการสั่งการของผู้บัญชาการดับเพลิงและผู้บัญชาการทั่วไป พร้อมทั้งนำพัสดุอุปกรณ์และเอกสารที่ขนย้ายออกมาไปยังบริเวณที่ปลอดภัย (ตามตำบลที่ได้กำหนดไว้)
กำลังพลหน่วยอื่นๆ ที่อยู่ในอาคาร ๕ ทั้งหมด	<u>แถวรอฟังคำสั่ง</u>	- ฟังคำสั่งจากผู้บัญชาการทั่วไปในการสั่งการให้ช่วยปฏิบัติงานอื่น ๆ ตามแต่ผู้บัญชาการทั่วไปจะสั่งการ



**หน้าที่ประจำสถานีนอกเวลาราชการ**  
**ตามระเบียบกรมจเรทหารเรือว่าด้วยการปฏิบัติเกี่ยวกับอัคคีภัย พ.ศ.๒๕๖๐**

ตำแหน่ง	หน้าที่	การปฏิบัติ
นายทหารเวร	ผู้อำนวยการทั่วไป	<ul style="list-style-type: none"> <li>- มีหน้าที่ดำเนินการควบคุมและสั่งการเกี่ยวกับการดับเพลิงเมื่อเกิดเพลิงไหม้ขึ้นภายในหน่วย</li> <li>- พิจารณาสั่งการการขนย้าย พัสดุ เอกสารและสิ่งของที่มีความสำคัญต่อทางราชการ รวมทั้งช่วยในการลดปริมาณเชื้อเพลิงในบริเวณที่เกิดเพลิงไหม้ให้น้อยลง               <ul style="list-style-type: none"> <li>- แจ้งขอความช่วยเหลือ เมื่อไม่สามารถดับเพลิงขั้นต้นได้ จากผู้อำนวยการดับเพลิงของเขตตามระเบียบกองทัพอากาศว่าด้วยการปฏิบัติเกี่ยวกับอัคคีภัย พ.ศ.๒๕๓๑</li> </ul> </li> </ul>
ผู้ช่วยนายทหารเวร	ผู้อำนวยการดับเพลิง	<ul style="list-style-type: none"> <li>- มีหน้าที่  ผู้อำนวยการดับเพลิง ควบคุมเจ้าหน้าที่ดับเพลิงของหน่วย สั่งการเจ้าหน้าที่ชุดดับเพลิงของหน่วยในการนำเครื่องมือดับเพลิงประจำหน่วยเข้าทำการดับเพลิงขั้นต้น สั่งการตัดกระแสไฟฟ้า ตัดระบบระบายอากาศภายในบริเวณที่เกิดเพลิงไหม้ รวมทั้งการขนย้ายวัสดุ อุปกรณ์ต่าง ๆ ที่เป็นวัตถุเชื้อเพลิงติดไฟให้ออกจากบริเวณที่เกิดเพลิงไหม้ เพื่อลดความสูญเสียที่เกิดจากอัคคีภัยให้น้อยลง และเป็นการจำกัดขอบเขตของเพลิงไหม้ให้อยู่ในวงจำกัด</li> </ul>
พลทหาร คนที่ ๑ พลทหาร คนที่ ๒ พลทหาร คนที่ ๓ พลทหาร คนที่ ๔ พลทหาร คนที่ ๕	จนท.ซีไอทู จนท.ซีไอทู จนท.ซีไอทู จนท.ซีไอทู จนท.ซีไอทู	<ul style="list-style-type: none"> <li>- มีหน้าที่นำเครื่องมือดับเพลิงขั้นต้นที่ติดตั้งตามอาคาร รวมทั้งเครื่องมือดับเพลิงประจำหน่วยเข้าระงับอัคคีภัย ตามการสั่งการของ ผู้อำนวยการดับเพลิงของหน่วย และสามารถช่วยสนับสนุนปฏิบัติการดับเพลิงด้วยน้ำให้สามารถดำเนินการได้</li> </ul>





ตำแหน่ง	หน้าที่	การปฏิบัติ
พลทหาร คนที่ ๖ พลทหาร คนที่ ๗	จนท.ขนย้าย จนท.ขนย้าย	- มีหน้าที่ ขนย้ายพัสดุ, อุปกรณ์ และเอกสารในบริเวณที่เกิดเพลิงไหม้ และบริเวณข้างเคียงที่เกิดเพลิงไหม้ ตามการสั่งการของผู้บัญชาการดับเพลิงและผู้อำนวยการทั่วไป พร้อมทั้งนำพัสดุอุปกรณ์และเอกสารที่ขนย้ายออกมาไปยังบริเวณที่ปลอดภัย (ตามตำบลที่ที่ได้กำหนดไว้)
พลทหาร คนที่ ๘	จนท.ตัดทางไฟ/จนท.สื่อสาร	- มีหน้าที่ตัดกระแสไฟฟ้าหรือสวิตช์บอร์ดในบริเวณที่เกิดเพลิงไหม้เพื่อลดความสูญเสียให้น้อยลง และประสานติดต่อขอความช่วยเหลือไปยังหน่วยต่างๆ มาช่วยสนับสนุนการดับเพลิง



## ผนวก ก ขั้นตอนและการสั่งการการดับเพลิง ประจำสถานี

ขั้นตอน	ผอ.ดับเพลิง/สั่งการ	จนท.ผู้ปฏิบัติ
<p>๑. กรณีเกิดเพลิงไหม้</p>	<p>๔."จนท.ดับเพลิงเบื้องต้นและจนท.สำรวจความเสียหาย" เว้นระยะส่งต่อ "นำเครื่องมือดับเพลิง CO<sub>2</sub> ดับไฟเบื้องต้น"</p> <p>๖."จนท.สำรวจความเสียหาย" เว้นระยะส่งต่อ "สำรวจความเสียหาย"</p> <p>๘."จนท.ไฟฟ้า" เว้นระยะส่งต่อ "ตัดทางไฟ"</p> <p>๑๐."ชุดดับเพลิงด้วยน้ำ" เว้นระยะส่งต่อ "ประจำที่"</p>	<p>๑.ผู้พบเห็นเหตุเพลิงไหม้ ตะโกน "ไฟไหม้ห้อง....."</p> <p>๒. ผู้เห็นเหตุการณ์หรืออยู่ใกล้เหตุการณ์ ส่นระฆัง หรือกดปุ่มแจ้งสัญญาณพร้อมตะโกนต่อ "ไฟไหม้ห้อง....." และนำเครื่องมือดับเพลิงเข้าดับไฟเบื้องต้น</p> <p>๓.ผู้ไม่มีหน้าที่เกี่ยวข้องจัดสถานีหน้าอาคาร ๕ "แถวรอรับฟังคำสั่ง" ณ จุดรวมพล</p> <p>"จนท.ชุดดับเพลิง จำนวน..นายพร้อม/ จนท.อื่นๆ รายงานถัดไป"</p> <p>๕.จนท.ทั้งหมด ขานรับ "ครับ" และทวนคำสั่ง "CO<sub>2</sub> ดับไฟเบื้องต้น"</p>
<p>๒.ผู้สำรวจความเสียหาย รายงานสถานการณ์</p>	<p>๑๒. "จนท.สื่อสาร" เว้นระยะส่งต่อ "เตรียมการติดต่อสื่อสาร"</p> <p>๑๔. "จนท.แจ้งข่าว" เว้นระยะส่งต่อ "แจ้งข่าวหน่วยข้างเคียง"</p> <p>๑๖."จนท.รื้อถอน" เว้นระยะส่งต่อ "ไปเตรียมเครื่องมือรื้อถอนมาที่นี่"</p> <p>๑๙.ผอ.ดับเพลิง ตอบ "ทราบ"</p> <p>๒๐."ชุดดับเพลิง/ชุดช่วยดับเพลิงนำเครื่องมือดับเพลิงไปที่เหลือไปดับเพลิง"</p>	<p>๗. จนท.สำรวจความเสียหาย ทวนคำสั่ง "สำรวจความเสียหาย"</p> <p>๘.จนท.ไฟฟ้า ขานรับ"ครับ" ทวนคำสั่ง "ตัดทางไฟ" กลับมารายงาน "ตัดทางไฟเรียบร้อย"</p> <p>๑๑.จนท.สายสูบลดับเพลิง ขานรับ "ครับ" ทวนคำสั่ง "ประจำที่"/เมื่อต่อสายสูบลดับเพลิงหัวฉีดเรียบร้อย</p> <p>จนท.เปิด-น้ำ ตะโกน "ลั่นน้ำพร้อม" / จนท.สายสูบลดับเพลิง ตะโกน "สายสูบลพร้อม"</p> <p>จนท.หัวฉีดตะโกน "หัวฉีดพร้อม"</p> <p>๑๓.จนท.สื่อสาร ขานรับ "ครับ" ทวนคำสั่ง "เตรียมการติดต่อสื่อสาร" กลับมารายงาน "ติดต่อรดับเพลิง และรถพยาบาล เรียบร้อย"</p> <p>๑๕.จนท.แจ้งข่าว ขานรับ "ครับ" ทวนคำสั่ง "แจ้งข่าวหน่วยข้างเคียง" กลับมารายงาน "แจ้งข่าวอาคารข้างเคียงเรียบร้อย"</p> <p>๑๗.จนท.รื้อถอน ขานรับ "ครับ" ทวนคำสั่ง "ไปเตรียมเครื่องมือรื้อถอนมาที่นี่" กลับมารายงาน "เครื่องมือรื้อถอนพร้อม"</p> <p>๑๘.จนท.สำรวจความเสียหาย "ไฟไหม้ห้อง... เป็นไฟประเภท..CO<sub>2</sub> จำนวน ๓ เครื่อง มีผ้าเพดานหลุดขวางทาง ขณะเข้าดับเพลิงไม่สามารถดับได้"</p> <p>๒๑.ชุดดับเพลิง ขาน "ครับ" ทวนคำสั่ง "นำเครื่องมือดับเพลิงไปดับเพลิง"</p>



## ผนวก ก ขั้นตอนและการสั่งการการดับเพลิง ประจำสถานี (ต่อ)

ขั้นตอน	ผอ.ดับเพลิง/สั่งการ	จนท.ผู้ปฏิบัติ
<p>๓.ผู้สำรวจความเสียหาย รายงานสถานการณ์</p> <p>๔.ผอ.ดับเพลิง สั่งการดับด้วยน้ำ</p>	<p>๒๒. "จนท.เรือถอน" เว้นระยะส่งต่อ " นำเครื่องมือเรือถอนเข้าเรือถอน"</p> <p>๒๕. ผอ.ดับเพลิง ตอบ "ทราบ"</p> <p>๒๖. ชุดหัวฉีดและสายสูบลูบ "ดับเพลิงด้วยน้ำ"</p>	<p>๒๓.จนท.เรือถอน "ครับ" ทวนคำสั่ง "นำเครื่องมือเรือถอนเข้าเรือถอน"</p> <p>๒๔. จนท.สำรวจความเสียหาย "CO<sub>2</sub> จำนวน....ถึง ไม่สามารถดับเพลิงได้เห็นควรถดับเพลิงด้วยน้ำ และมี จนท.ดับเพลิงได้รับบาดเจ็บ..... นาย</p> <p>๒๗. หน.ชุดหัวฉีด ทวนคำสั่ง "ดับเพลิงด้วยน้ำ" ตะโกน/สั่ง "เปิดน้ำ"</p> <p>๒๘. จนท.ลั่นน้ำ ทวนคำสั่ง "เปิดน้ำแล้ว"/หน.ชุดดับเพลิง "ตกลงหัวฉีด"/ หน.ชุดหัวฉีด "หัวฉีดพร้อม" หน.ชุดดับเพลิง "เข้าดับไฟ" รอประเมินสถานการณ์</p> <p>๒๙.หน.ชุดหัวฉีด ตะโกน "ไฟไม่สามารถควบคุมได้"</p> <p>๓๐.หน.ชุดดับเพลิง "ถอย" ทุกคนทวนคำสั่ง "ถอย" ฝ่าไฟและหล่อเย็นผนังห้อง"</p>
๕.เตรียมแผนขนย้าย	<p>๓๑.จนท.เคลื่อนย้ายและปฐมพยาบาล เว้นระยะส่งต่อ ไปนำผู้บาดเจ็บออกมาจัดชุดปฐมพยาบาล รอจนกว่ารถพยาบาลมาถึง</p> <p>๓๓.จนท.ขนชิ้นย้าย เว้นระยะส่งต่อ ขนย้ายตามเขตรับผิดชอบ</p> <p>๓๕.จนท.จรรยาจร เว้นระยะส่งต่อ "อำนวยความสะดวกจรรยาจร"</p> <p>๓๘. ผอ.ดับเพลิง ตอบ "ทราบ"</p> <p>๔๐. ผอ.ดับเพลิง ตอบ "ทราบ"</p>	<p>๓๒.จนท.เคลื่อนย้ายและปฐมพยาบาล "ครับ" ไปนำผู้บาดเจ็บออกมาปฐมพยาบาล รอจนกว่ารถพยาบาลมาถึง กลับมารายงาน "ชุดเคลื่อนย้ายและปฐมพยาบาล นำผู้บาดเจ็บ ๑ นายออกมา ขณะนี้ปลอดภัย"</p> <p>๓๔.จนท.ขนย้าย ฯ ครับ ทวนคำสั่ง "ขนย้ายตามเขตรับผิดชอบ" กลับมารายงาน "จนท.ขนย้ายเขต ๑,๒,๓,๔ เรียบร้อย"</p> <p>๓๖. จนท.จรรยาจร ขานรับ "ครับ" ทวนคำสั่ง "อำนวยความสะดวกจรรยาจร"</p> <p>๓๗.ผู้สำรวจความเสียหาย "ไฟไม่สามารถควบคุมได้ คาดว่าจะลุกลามไปยังห้อง... อุปกรณ์เสียหายอะไร ขออนุญาตสนับสนุนรถดับเพลิง"</p> <p>๓๙.จนท.สื่อสาร "รถดับเพลิงจะถึงภายใน ๒ นาที และขอรถดับเพลิงเพิ่มเติมแล้ว"</p>
๖.เมื่อรถดับเพลิงมาถึง เข้าสู่แผนการอพยพ	๔๑.เลิกการขนย้าย เข้าสู่แผนการอพยพ แถวรอฟังคำสั่ง	<p>๔๒.ทุกคนตะโกน "เข้าสู่แผนการอพยพ" วิ่งไปยังจุดรวมพลที่กำหนดไว้จนท.หัวฉีดฯ</p> <p>๔๓.จนท.ดับเพลิง รายงาน "รถดับเพลิง จำนวน ๘ นาย พร้อม"</p> <p>๔๔.ไฟไหม้ห้อง....ตัดทางไฟเรียบร้อย ไม่มีวัตถุระเบิดและวัตถุอันตราย มีผู้บาดเจ็บ ๑ นาย ไม่มีผู้ติดค้างในอาคาร มี จนท.คอยสนับสนุนและนำทางด้านหน้าอาคาร พร้อมแผนที่ครับ"</p> <p>๔๕. จนท.ดับเพลิง รฐท.ภท. " ใพออยู่ในความควบคุม" สามารถดับเพลิงได้ขออนุญาตกลับที่ตั้ง"</p>



## ผนวก ก ขั้นตอนและการสั่งการการดับเพลิง ประจำสถานี (ต่อ)

ขั้นตอน	ผอ.ดับเพลิง/สั่งการ	จนท.ผู้ปฏิบัติ
๗.ระดับเพลิงกลับที่ตั้ง	<p>๔๖.ผอ.ดับเพลิง ตอบ "อนุญาต"</p> <p>๔๗. จนท.ชุดดับเพลิง เว้นระยะ "จัดจุดเผาไฟ"</p> <p>๔๘.จนท.รปภ. *เผ่าพื้นที่วางสิ่งของและปฏิบัติตามแผน รปภ."</p> <p>๕๑.จนท.สำรวจความเสียหาย สำรวจความเสียหายทั้งหมด รายงาน</p> <p>๕๓.จนท.บัญชีพล "สำรวจบัญชีพล"</p>	<p>๔๘. จนท.ชุดดับเพลิง ขานรับ "ครับ" ทวนคำสั่ง "จัดจุดเผาไฟ"</p> <p>๕๐. จนท.รปภ. ขานรับ "ครับ" ทวนคำสั่ง "เผ่าพื้นที่วางสิ่งของ"</p> <p>๕๒.จนท.สำรวจความเสียหาย ขานรับ "ครับ" ทวนคำสั่ง "สำรวจความเสียหายทั้งหมด"</p> <p>๕๔. จนท.บัญชีพล ขานรับ "ครับ" ทวนคำสั่ง "สำรวจบัญชีพล" แล้วรายงาน</p> <p>"กำลังพล จร.ทร. คงสังกัด จำนวน ๔๐ นาย จำหน่ายผู้บาดเจ็บ ๑ นาย</p> <p>จนท.รปภ ๒ นาย ชุดเผาไฟ ๒ นาย คงกอง ๓๕ นาย"</p> <p>๕๕.จนท.สำรวจความเสียหายรายงาน "ไฟไหม้ห้อง..เป็นไฟประเภท.... มีผู้ได้รับบาดเจ็บ.....สามารถควบคุมเพลิงได้ อุปกรณ์เสียหาย...."</p>
๘.รายงาน ผอ.ดับเพลิงทั่วไป	<p>๕๖.ผอ.ดับเพลิง ตอบ "ทราบ"</p> <p>๕๗. "ไฟไหม้ห้อง.. เป็นไฟประเภท...สามารถควบคุมเพลิงได้ มีผู้ได้รับบาดเจ็บ.....นาย อุปกรณ์อะไรเสียหาย"</p>	<p>๕๘. ผอ.ดับเพลิงทั่วไป "ทราบ"</p>

หมายเหตุ ขั้นตอนอาจมีการเปลี่ยนแปลงตามสถานการณ์



# ผนวก ข แผนผังเส้นทางหนีไฟ เส้นทางขนย้าย และจุดตัดไฟฟ้าอาคารส่วนบัญชาการ ๕ ชั้น ๑



หมายเหตุ จุดวงกลมสีแดง คือจุดตัดระบบไฟฟ้าย่อยของแต่ละกอง



**ผนวก ข แผนผังเส้นทางหนีไฟ เส้นทางขนย้าย และจุดตัดไฟอาคารส่วนบัญชาการ ๕ ชั้น ๒**

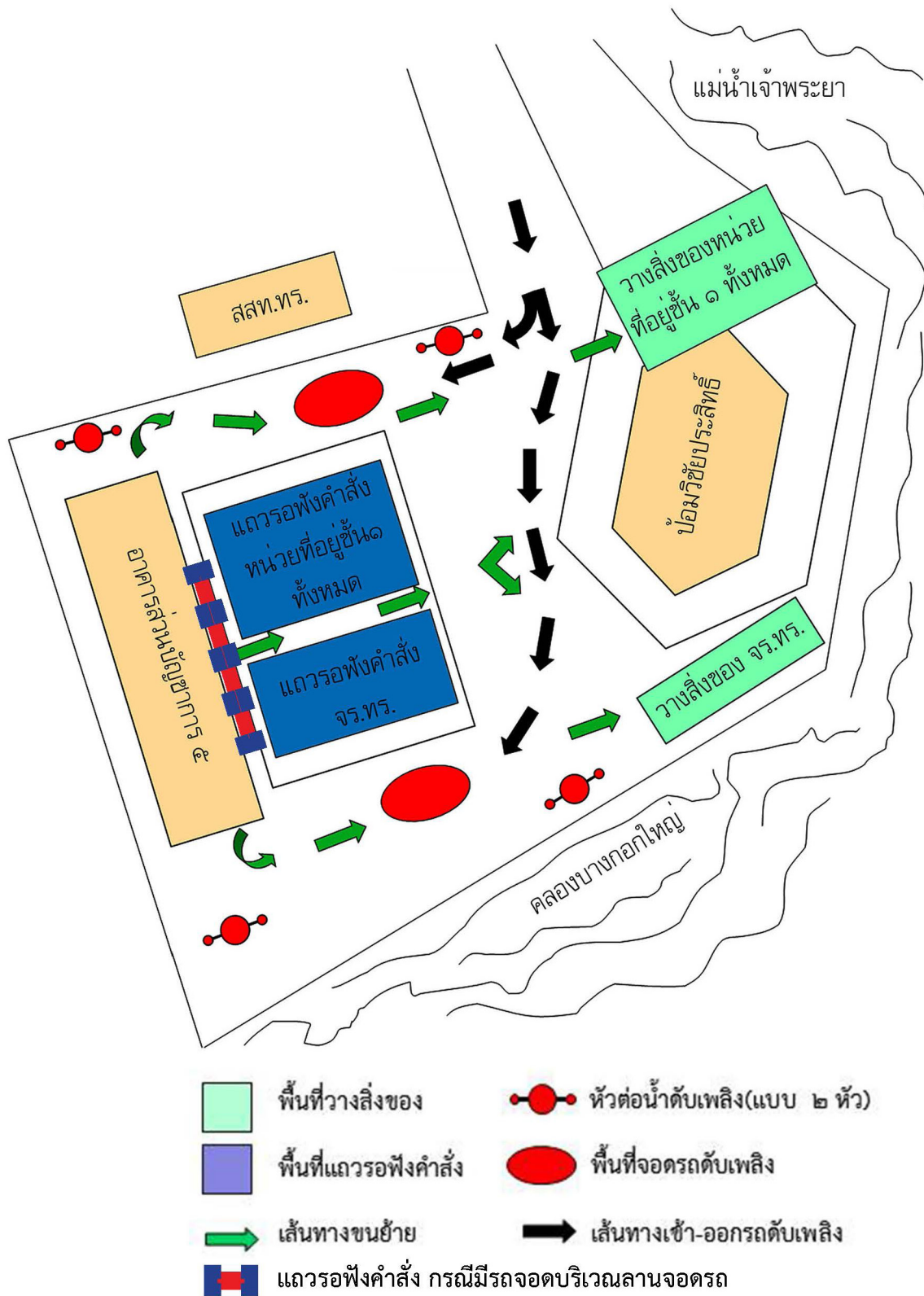


# ผนวก ข แผนผังเส้นทางหนีไฟและขนย้าย กราบพิททหาร





## ผนวก ค แผนผังพื้นที่วางสิ่งของ แถวรอฟังคำสั่งและที่จอดรถดับเพลิง







## การตรวจสอบ ทดสอบ และบำรุงรักษาระบบและอุปกรณ์ต่าง ๆ

อุปกรณ์ป้องกันและระงับอัคคีภัย	วิธีการ	ระยะเวลา
1. เครื่องสูบน้ำดับเพลิง - ขับด้วยเครื่องยนต์ - ขับด้วยมอเตอร์ไฟฟ้า - เครื่องสูบน้ำ	- ทดสอบเดินเครื่อง - ทดสอบเดินเครื่อง - ทดสอบปริมาณการสูบน้ำ และความดัน	ทุกสัปดาห์ ทุกเดือน ทุกปี
2. หัวรับน้ำดับเพลิง (Fire department connections)	- ตรวจสอบ	ทุกเดือน
3. หัวดับเพลิงนอกอาคาร (Hydrants)	- ตรวจสอบ - ทดสอบ (เปิดและปิด) - บำรุงรักษา	ทุกเดือน ทุกปี ทุกครึ่งปี
4. ถังน้ำดับเพลิง - ระดับน้ำ - สภาพถังน้ำ	- ตรวจสอบ - ตรวจสอบ	ทุกเดือน ทุกครึ่งปี
5. สายฉีดน้ำดับเพลิงและตู้เก็บสายฉีด (Hose and hose station)	- ตรวจสอบ	ทุกเดือน
6. ระบบหัวกระจายน้ำดับเพลิงอัตโนมัติ (Sprinkler system) - จุดระบายน้ำหลัก - มาตรวัดความดัน - หัวกระจายน้ำดับเพลิง - สัญญาณการไหลของน้ำ - ล้างท่อ - วาล์วควบคุม	- ทดสอบการไหล - ทดสอบค่าแรงดัน - ทดสอบ - ทดสอบ - ทดสอบ - ตรวจสอบซีลวาล์ว - ตรวจสอบอุปกรณ์ล็อกวาล์ว - ตรวจสอบสวิทช์สัญญาณ ปิด-เปิดวาล์ว	ทุก 3 เดือน ทุก 5 ปี ทุก 50 ปี ทุก 3 เดือน ทุก 5 ปี ทุกสัปดาห์ ทุกเดือน ทุกเดือน



## การตรวจสอบ ทดสอบ และบำรุงรักษาระบบและอุปกรณ์สำหรับการป้องกันและระงับอัคคีภัย

### 1. เครื่องดับเพลิงชนิดมือถือ

#### 1.1 การตรวจสอบประจำเดือน

- (1) ชนิดของเครื่องดับเพลิงแบบมือถือติดถูกต้องตามประเภทของเชื้อเพลิงหรือไม่
- (2) มีสิ่งกีดขวางหรือติดตั้งในตำแหน่งที่เข้าถึงได้ยากหรือไม่ สังเกตเห็นได้ง่ายหรือไม่
- (3) ตรวจสอบกรณีที่เครื่องดับเพลิงแบบมือถือที่มีเกจวัดความดันว่า ความดันยังอยู่ในสภาพปกติหรือไม่
- (4) สภาพอุปกรณ์ประกอบว่ามีการชำรุดเสียหายหรือไม่

#### 1.2 การทดสอบ

ทุก ๆ 5 ปี เครื่องดับเพลิงแบบมือถือจะต้องทดสอบการรับความดัน (hydrostatic test) เพื่อพิจารณาว่ายังสามารถใช้งานได้หรือไม่

### 2. เครื่องสูบน้ำดับเพลิง

#### 2.1 เครื่องสูบน้ำดับเพลิงขับเคลื่อนด้วยเครื่องยนต์ดีเซล

- (1) ทดสอบการทำงานของเครื่องสูบน้ำดับเพลิงทุก ๆ สัปดาห์ที่อัตราความเร็วรอบทำงานด้วยระยะเวลาอย่างน้อย 30 นาทีเพื่อให้เครื่องยนต์ร้อนถึงอุณหภูมิทำงาน ตรวจสอบสภาพของเครื่องสูบน้ำ, ชุดควบคุมการทำงานของเครื่องสูบน้ำ
- (2) ตรวจสอบแบตเตอรี่
- (3) ระบบหล่อลื่น
- (4) ระบบน้ำมันหล่อลื่นและน้ำมันเชื้อเพลิง
- (5) เปลี่ยนน้ำมันเครื่องตามระยะเวลาที่ผู้ผลิตกำหนด แต่ไม่น้อยกว่าปีละครั้ง
- (6) ระดับน้ำกรด-น้ำกลั่นของแบตเตอรี่ จะต้องมียกระดับท่วมแผ่นธาตุตลอดเวลา
- (7) ในกรณีระบบเครื่องสูบน้ำเป็นแบบทำงานโดยอัตโนมัติให้ระบบควบคุมเป็นตัวสั่งการทำงาน of เครื่องสูบน้ำโดยผ่านโซลินอยส์ วาล์ว

#### 2.2 เครื่องสูบน้ำดับเพลิงขับเคลื่อนด้วยมอเตอร์ไฟฟ้า

- (1) ทดสอบการทำงานของเครื่องสูบน้ำทุก ๆ เดือน



### 3. หัวรับน้ำดับเพลิง (Fire department connection)

- 3.1 หัวรับน้ำดับเพลิงจะต้องเห็นและเข้าถึงโดยง่ายตลอดเวลา
- 3.2 หัวรับน้ำดับเพลิงควรจะได้รับ การตรวจสอบเดือนละหนึ่งครั้ง
- 3.3 ตรวจสอบหัวรับน้ำดับเพลิงว่าฝาครอบหรือปลั๊กอยู่ครบ, หัวต่อสายรับน้ำอยู่ในสภาพดี, ล๊อคกันกลับอยู่ในสภาพดีไม่มีน้ำรั่วซึม

### 4. หัวดับเพลิงนอกอาคาร (Hydrants)

#### 4.1 การตรวจสอบหัวดับเพลิง

- (1) ตรวจสอบหัวดับเพลิงสาธารณะที่อยู่ใกล้อาคารว่าอยู่ในสภาพที่ดีไม่เสียหาย และใช้งานได้
- (2) หัวดับเพลิงในสถานประกอบการควรตรวจสอบเดือนละครั้งว่าอยู่ในสภาพที่เห็นชัดเจนและเข้าถึงได้ง่ายโดยมีฝาครอบปิดอยู่เรียบร้อย

#### 4.2 การบำรุงรักษาหัวดับเพลิง

- (1) ล้อลื่นหัวดับเพลิงปีละสองครั้ง

#### 4.3 การทดสอบหัวดับเพลิง

- (1) ทดสอบการทำงานของหัวดับเพลิงอย่างน้อยปีละหนึ่งครั้ง โดยการเปิดและปิดเพื่อให้แน่ใจได้ว่ามีน้ำไหลออกจากหัวดับเพลิง

### 5. ถังน้ำดับเพลิง

#### 5.1 ตรวจสอบระดับน้ำในถังน้ำเดือนละครั้ง

#### 5.2 ตรวจสอบสภาพทั่วไปของถังน้ำ

### 6. สายฉีดน้ำดับเพลิงและตู้เก็บสายฉีด (Hose and Hose Station)

#### 6.1 ตรวจสอบตู้เก็บสายฉีดเดือนละหนึ่งครั้งเพื่อให้แน่ใจว่ามีอุปกรณ์ฉีดน้ำดับเพลิงอยู่ครบและอยู่ในสภาพดี

#### 6.2 ตรวจสอบสายฉีดน้ำดับเพลิงแบบพับแขวน (Hose racks) หรือแบบม้วนสาย (Hose reels) และหัวฉีด (Nozzles) ว่าอยู่ในสภาพไม่เสียหาย

#### 6.3 วาล์วควบคุมจะต้องอยู่ในสภาพดีไม่มีน้ำรั่วซึม

### 7. ระบบหัวกระจายน้ำดับเพลิง (Automatic Sprinklers)

#### 7.1 หัวกระจายน้ำดับเพลิงจะต้องได้รับการตรวจสอบด้วยสายตาเป็นระยะ ๆ อย่างสม่ำเสมอ สภาพของหัวกระจายน้ำดับเพลิงต้องไม่ผุกร่อน, ถูกทาสีทับหรือชำรุดเสียหาย



## 7.2 การเปลี่ยนหัวกระจายน้ำดับเพลิงที่เสียหาย ณ จุดติดตั้งต้องคำนึงถึงสิ่งเหล่านี้

- (1) ชนิด
- (2) ขนาดหัวฉีดน้ำ
- (3) อุณหภูมิทำงาน
- (4) การเคลือบผิว
- (5) แบบของแผ่นกระจายน้ำ (Deflector) เช่น แบบหัวคว่ำ, แบบหัวหงาย, แบบติดตั้งข้างผนัง เป็นต้น

7.3 หัวกระจายน้ำดับเพลิงที่ใช้งานเป็นเวลา 50 ปี จะต้องสุมหัวกระจายน้ำดับเพลิงไปทดสอบการทำงานในห้องทดลองและต้องกระทำลักษณะเดียวกันนี้ทุก ๆ 10 ปี

7.4 หัวกระจายน้ำดับเพลิงที่มีความเสี่ยงต่อการเสียหายทางกล ควรจะมีอุปกรณ์ครอบป้องกัน (Sprinkler Guards)

7.5 หัวกระจายน้ำดับเพลิงสำรองจะต้องจัดเตรียมไว้ไม่น้อยกว่าหกหัว ในกล่องบรรจุเพื่อป้องกันจากความชื้น, ฝุ่น, การกัดกร่อนหรืออุณหภูมิสูงเกินกว่า 38 องศาเซลเซียส (100 องศาฟาเรนไฮต์)

7.6 จำนวนหัวกระจายน้ำดับเพลิงสำรอง สำหรับอาคารที่ติดตั้งหัวกระจายน้ำดับเพลิงควรมีจำนวนดังนี้

	<u>จำนวนหัวกระจายน้ำดับเพลิงสำรอง</u>
(1) อาคารที่ติดตั้งหัวกระจายน้ำดับเพลิง ไม่เกิน 300 หัว	- ไม่น้อยกว่า 6 หัว
(2) อาคารที่ติดตั้งหัวกระจายน้ำดับเพลิง ระหว่าง 300 หัวถึง 1,000 หัว	- ไม่น้อยกว่า 12 หัว
(3) อาคารที่ติดตั้งหัวกระจายน้ำดับเพลิง ตั้งแต่ 1,000 หัวขึ้นไป	- ไม่น้อยกว่า 24 หัว

### หมายเหตุ

หัวกระจายน้ำดับเพลิงสำรองจะต้องเตรียมไว้ทุกชนิดที่มีใช้ในอาคารหรือสถานประกอบการนั้น ๆ





## เครื่องสูบน้ำดับเพลิง

ชื่อหน่วย		เอกสารเลขที่	
ชื่อพื้นที่/อาคาร		หมายเลขเครื่อง	

รายการ	ผ่าน	ไม่ผ่าน	หมายเหตุ
<b>การตรวจสอบ (ทุกสัปดาห์)</b>			
1. สภาพเครื่องสูบน้ำดับเพลิง			
2. สภาพระบบท่อและอุปกรณ์ยึดท่อ			
3. สภาพห้องและการระบายอากาศภายในห้อง			
4. ระดับความดันของแบตเตอรี่และระดับน้ำกลั่นในช่องแบตเตอรี่			
5. ระดับน้ำหล่อเย็น			
6. ระดับน้ำมันหล่อลื่น			
7. ระดับน้ำมันเชื้อเพลิง (กรณีเครื่องยนต์ดีเซล)			
<b>การตรวจสอบ (ทุกเดือน)</b>			
1. ระดับน้ำในถังน้ำดับเพลิงปกติ			
<b>การตรวจสอบ (ทุก 6 เดือน)</b>			
2. สภาพถังน้ำดับเพลิง			
<b>การทดสอบ (ทุกสัปดาห์)</b>			
1. การทำงานของเครื่องสูบน้ำดับเพลิงแบบเครื่องยนต์ดีเซล (30 นาที)			
<b>การทดสอบ (ทุกเดือน)</b>			
1. การทำงานของเครื่องสูบน้ำดับเพลิงแบบมอเตอร์ไฟฟ้า (30 นาที)			
<b>การทดสอบ (ทุก 1 ปี)</b>			
1. ทดสอบอัตราการไหลและความดันใช้งานของเครื่องสูบน้ำดับเพลิง (อัตราการไหล ..... gpm./ความดัน ..... psi)			
<b>การบำรุงรักษา (ทุก 1 ปี)</b>			
1. เปลี่ยนถ่ายน้ำมันเครื่องยนต์ (กรณีเครื่องยนต์ดีเซล)			

ข้อแนะนำเพิ่มเติม

ชื่อผู้บันทึก	วันที่
ชื่อผู้รับรอง	วันที่



## ระบบหัวกระจายน้ำดับเพลิงอัตโนมัติ

ชื่อหน่วย		เอกสารเลขที่	
ชื่อพื้นที่/อาคาร		หมายเลขเครื่อง	

รายการ	ผ่าน	ไม่ผ่าน	หมายเหตุ
<b>การตรวจสอบ (ทุกสัปดาห์)</b>			
1. สภาพหัวกระจายน้ำดับเพลิงไม่ฝุ่กร่อน ไม่ทาสีทับหรือไม่ชำรุดเสียหาย			
2. ตรวจสอบซีลวาล์วควบคุม			
3. สภาพมาตรวัดความดันปกติ (ค่าความดัน ..... psi)			
4. สภาพท่อน้ำและอุปกรณ์ยึดท่อปกติ			
5. สภาพวาล์วควบคุมปกติ			
6. สภาพอุปกรณ์ส่งสัญญาณการไหลของน้ำ			
7. สภาพวาล์วเตือนภัย (Alarm Valve) ปกติ			
<b>การตรวจสอบ (ทุกเดือน)</b>			
1. อุปกรณ์ลือกวาล์วควบคุม			
2. อุปกรณ์สวิทช์สัญญาณปิด-เปิดวาล์วควบคุม			
<b>การตรวจสอบ (ทุก 1 ปี)</b>			
1. หัวกระจายน้ำดับเพลิงสำรอง (จำนวน ..... หัว)			
<b>การทดสอบ (ทุก 3 เดือน)</b>			
1. สัญญาณการไหลของน้ำ			
2. จุดระบายน้ำหลัก			
<b>การทดสอบ (ทุก 5 ปี)</b>			
1. มาตรวัดความดัน			
<b>การทดสอบ (ทุก 50 ปี)</b>			
1. หัวกระจายน้ำดับเพลิง			
<b>การบำรุงรักษา (ทุก 1 ปี)</b>			
1. หล่อลื่นวาล์วควบคุม			

ข้อเสนอแนะเพิ่มเติม

ชื่อผู้บันทึก	วันที่
ชื่อผู้รับรอง	วันที่







## ระบบสัญญาณแจ้งเหตุเพลิงไหม้

ชื่อหน่วย		เอกสารเลขที่	
ชื่อพื้นที่/อาคาร		หมายเลขโซน	

รายการ	สรุปผล		หมายเหตุ
	ผ่าน	ไม่ผ่าน	
<b>การตรวจสอบ (ทุกเดือน)</b>			
1. หน้าตู้ควบคุม (Fire Control Panel) แสดงผลปกติ			
2. ตู้แสดงผล (Annunciation Panel) มีสภาพปกติ			
3. อุปกรณ์ตรวจจับเพลิงไหม้ (Fire Detectors) ทั้งหมดอยู่ในสภาพปกติ			
4. อุปกรณ์แจ้งเหตุด้วยมือ (Manual Station) ทั้งหมดอยู่ในสภาพปกติ			
5. อุปกรณ์เตือนภัย (Notification Devices) ทั้งหมดอยู่ในสภาพปกติ			
6. อุปกรณ์เชื่อมต่อระบบต่างๆ อยู่ในสภาพปกติ			
7. แบตเตอรี่มีสภาพปกติ			
<b>การทดสอบ (ทุก 6 เดือน)</b>			
1. หลอดไฟต่างๆ ที่หน้าตู้ควบคุมและตู้แสดงผล			
2. การคล้ายประจุและอัดประจุเข้าแบตเตอรี่ (นานไม่น้อยกว่า 30 นาที)			
3. การรับสัญญาณจากระบบดับเพลิง เช่น ระบบ Sprinkler เป็นต้น			
<b>การทดสอบ (ทุก 1 ปี)</b>			
1. หลอดไฟต่างๆ ที่หน้าตู้ควบคุมและตู้แสดงผล			
2. อุปกรณ์ต่างๆ ทั้งหมด ที่ส่งสัญญาณเข้า-ออก (ดูผลในรายงานฯ)			
3. ตู้แสดงผลทำงานปกติ			
4. แหล่งจ่ายไฟฉุกเฉิน ..... นาที (ต้องไม่น้อยกว่า 2 ชั่วโมง)			
<b>การทดสอบการสั่งงานไปยังระบบอื่นๆ (ทุก 1 ปี)</b>			
1. <input type="checkbox"/> ประตุน้ำไฟ <input type="checkbox"/> ระบบดับเพลิง ระบุ .....			
2. <input type="checkbox"/> ระบบปรับอากาศ <input type="checkbox"/> ระบบควบคุมควันไฟ			
3. <input type="checkbox"/> ประตูเลื่อนทนไฟ (Fire Shutter) <input type="checkbox"/> ลี้นกันไฟ (Fire Damper)			
4. การสั่งงานอื่นๆ (ระบุ .....) )			

ข้อเสนอแนะเพิ่มเติม

ชื่อผู้บันทึก	วันที่
ชื่อผู้รับรอง	วันที่





กยิรา เจ กยิราเถน  
จะทําสิ่งไร ควรทําจริง

นายพลเรือ พระเจ้าพี่ยาเชอกรมหมื่นชุมพรเขตอุดมศักดิ์  
“จเรทหารเรือ พระองค์แรก”

อาคาร ๕

กรมจเรทหารเรือ

